

МИНИСТЕРСТВО СЕЛЬСКОГО ХОЗЯЙСТВА РОССИЙСКОЙ ФЕДЕРАЦИИ

**РОССИЙСКИЙ ГОСУДАРСТВЕННЫЙ АГРАРНЫЙ УНИВЕРСИТЕТ-
МСХА имени К.А. ТИМИРЯЗЕВА**

Экономический факультет

Кафедра политической экономики

ЭКОНОМИКА (ЭКОНОМИЧЕСКАЯ ТЕОРИЯ)

Методические указания

**Москва
Издательство РГАУ-МСХА
2016**

УДК 330.001
ББК 65.01
Д 401

«Экономика (Экономическая теория): Методические указания / Составители: Г.К. Джанчарова, Н.В. Прохорова, Л.Л. Хамидова. М.: Изд-во РГАУ-МСХА, 2016. 60с.

Методические указания предназначены для самостоятельной проработки теоретического материала студентами неэкономических направлений заочной формы обучения, содержат примеры и рекомендации по выполнению контрольной работы по курсу « Экономика (Экономическая теория)», рекомендации по подготовке рефератов, темы рефератов. Контрольные работы состоят из тестовых заданий и 5 задач. Издание может быть использовано для подготовки к экзамену, зачету, тестированию и к семинарскому занятию по данному курсу.

Издание подготовлено в соответствии с требованиями ФГОС ВО для подготовки бакалавров по неэкономическим направлениям заочной формы обучения.

Рекомендовано к изданию методической комиссией экономического факультета (протокол № 2 от «01» декабря 2016 г.)

Рецензенты: д.э.н., профессор кафедры экономики и кооперации РГАУ-МСХА имени К.А. Тимирязева Н.Я. Коваленко.

© Джанчарова Г.К., Прохорова Н.В.,
Хамидова Л.Л., 2016
© ФГБОУ ВО РГАУ-МСХА
имени К.А. Тимирязева, 2016
© Издательство РГАУ-МСХА , 2016

СОДЕРЖАНИЕ

| | | |
|---|--|----|
| 1 | Методические указания по выполнению контрольной работы | 4 |
| 2 | Содержание дисциплины | 6 |
| 3 | Примеры и методические рекомендации по выполнению контрольной работы | 11 |
| 4 | Контрольная работа | 16 |
| 5 | Рекомендации по подготовке рефератов | 46 |
| 6 | Учебно-методическое и информационное обеспечение дисциплины | 48 |
| | Приложение 1 | 52 |
| | Приложение 2 | 53 |
| | Приложение 3 | 55 |
| | Приложение 4 | 57 |

1. МЕТОДИЧЕСКИЕ УКАЗАНИЯ ПО ВЫПОЛНЕНИЮ КОНТРОЛЬНОЙ РАБОТЫ

Согласно учебному плану факультета вечерне-заочного обучения и дистанционного образования в сроки, определенные учебным графиком, студент заочной формы обучения должен выполнить контрольную работу по дисциплине «Экономика (Экономическая теория)». Работы студентов-заочников регистрируются в деканате ФЗО, а также на кафедре в журнале учета рецензирования контрольных работ, курсовых проектов (работ). Методист регистрирует в журнале поступившие работы и на каждой из них указывает дату получения, после чего передает их на проверку, на кафедру соответствующим преподавателям. После проверки контрольной работы преподаватель пишет на бланке рецензию. Результат рецензирования на основании полученной рецензии переносится методистом в журнал учета, а затем в учебную карточку студента. Присланные на рецензию работы должны возвращаться студентам - заочникам не позднее 15 дней с момента регистрации в деканате ФЗО.

Оцениваются контрольные работы по системе "зачтено" или "не зачтено". Студенты, не получившие зачета по контрольной работе, не допускаются к сессии и должны представить на проверку исправленный вариант работы, выполненный с учетом замечаний преподавателя.

Прежде чем приступить к выполнению заданий, необходимо изучить основную и дополнительную учебную литературу по темам выполняемых заданий, а также при необходимости использовать публикации в экономической периодике, а также информационные ресурсы в Интернет (см. рекомендованную литературу). Ни в коем случае не следует формально переписывать учебник, нужно излагать материал обобщенно, делая ссылки на те или иные материалы, которые использовались в работе.

В работе указаны 10 вариантов контрольных работ состоящих из 10 тестовых заданий и 5 задач. С первого по пятый пункт тестовые задания включают вопросы раздела «Микроэкономика», с шестого по десятый вопрос

раздел «Макроэкономика». В заданиях следует выбрать единственно верный ответ на поставленный вопрос и дать развернутое его объяснение. Необходимо обосновать правильность избранного вами ответа и ошибочность всех остальных вариантов.

При решении задач используются теоретический материал, графики и формулы расчета.

В заключение работы необходимо указать список использованной литературы, дату выполнения заданий и поставить подпись.

Контрольная работа не будет зачтена в том случае, если теоретические вопросы не раскрыты, задача не решена, а анализ тестов и утверждений содержит ошибки и неточности.

Вариант задания выбирается по начальной букве фамилии студента (например, студент Иванов И.И. выполняет вариант 9). Начальная буква фамилии студента указана в скобках рядом с номером варианта контрольных заданий.

Ключ к определению номера варианта:

| № варианта | 1 | 2 | 3 | 4 | 5 | 6 | 7 | 8 | 9 | 10 |
|-------------------------------|---|---|---|---|---|---|---|---|---|----|
| Начальная буква фамилии | А | Б | В | Г | Д | Е | Ж | З | И | К |
| | Л | М | Н | О | П | Р | С | Т | У | Ф |
| | Х | Ц | Ч | Ш | Щ | Э | Ю | Я | | |

Приступая к выполнению контрольной работы, следует ознакомиться с требованиями, предъявляемыми к контрольной работе.

Работа должна быть выполнена в виде компьютерного набора, объемом не менее 8 страниц. Стандартная страница текста - страница формата А4 с параметрам:

- левое поле - 3 см;
- правое поле - 1,5 см;
- верхнее поле - 2 см;

- нижнее поле -2 см.

При наборе текста следует придерживаться следующих требований:

1. Шрифт Times New Roman. Кегль- 14 пт.
2. Междустрочный интервал - одинарный.
3. Абзацный отступ -1,5 пт.
4. Стилль - обычный.
5. Режим "выравнивания по ширине"
6. Использовать перенос слов.
7. Нумерация пунктов и подпунктов: цифровая, при необходимости большего дробления - буквенная.
8. Страницы работы нумеруются арабскими цифрами, соблюдая сквозную нумерацию по всему тексту.

Образец оформления титульного листа см. в Приложении 1.

2. СОДЕРЖАНИЕ ДИСЦИПЛИНЫ

Раздел 1. Микроэкономика

Тема 1. Общие проблемы экономической теории. Условия и противоречия экономического развития. Потребности, блага, ресурсы и принципы их классификации. Экономический выбор. Кривая производственных возможностей. Альтернативная стоимость, или издержки упущенных возможностей. Производство, распределение, обмен и потребление. Экономические системы. Рыночная организация производства. Кругооборот благ и доходов в рыночной экономике. Смешанная экономика. Роль государства. Предмет экономической теории. Микро- и макроэкономика. Методы экономической теории.

Тема 2. Рыночный механизм: спрос, предложение, цена. Понятие рынка, условия его функционирования и функции. Функция спроса и факторы на него влияющие. Величина спроса и сдвиг кривой спроса. Функция предложения и факторы на него влияющие. Величина предложения и сдвиг кривой предложения. Рыночное равновесие и рыночная цена.

Эластичность спроса и предложения. Ценовая эластичность и денежная выручка. Влияние государства на рыночную цену. Особенности спроса и предложения на продукцию сельского хозяйства.

Тема 3. Поведение потребителей и максимизация полезности. Потребительское поведение. Эффект дохода и эффект замещения. Предельная и общая полезность. Теория предельной полезности. Кривые Энгеля. Парадокс А. Смита. Кривые безразличия и бюджет потребителя. Бюджетное ограничение. Максимизация полезности.

Тема 4. Теория производства и предельной производительности ресурса. Фирма и ее роль в микроэкономике. Производственная функция фирмы. Особенности производственной деятельности фирмы в сельском хозяйстве. Особенности спроса на ресурсы, технологии. Изокванта и изокоста. Общий, средний и предельный продукт (доход). Отдача от масштаба производства. Закон убывающей предельной производительности ресурса. Закон убывающей отдачи земли. Ценообразование на ресурсы и использование доходов домохозяйств. Оптимальное соотношение ресурсов. Правило минимизации издержек и максимизации прибыли.

Тема 5. Издержки производства и прибыль фирмы. Понятие издержек, выручки и прибыли. Бухгалтерские и экономические издержки. Содержание и источники бухгалтерской и экономической прибыли. Нормальная прибыль. Издержки производства в краткосрочном периоде: постоянные и переменные, общие, средние и предельные величины издержек и выручки (дохода). Издержки производства в долгосрочном периоде. Эффект масштаба. Особенности формирования издержек производства в сельском хозяйстве.

Тема 6. Конкуренция. Максимизация прибыли и оптимальный выпуск. Понятие конкуренции и ее виды. Совершенная и несовершенная конкуренция. Модели рыночной структуры: чистая конкуренция, конкуренция дифференцированного продукта, олигополия, чистая монополия. Конкурентная фирма и выпуск. Условия максимизации прибыли

конкурентной фирмы: $MR=MC$, $P=ATC$. А.В. Чаянов о максимизации дохода в крестьянском хозяйстве. Фирма-монополист и монопольная прибыль ($P>ATC$). Монопольное ценообразование. Естественные монополии и олигополии. Монополии и эффективность производства. Антимонopolная политика.

Тема 7. Рынок труда и заработная плата. Капитал и процент. Особенности спроса и предложения на рынках факторов производства. Труд как фактор производства. Конкурентный рынок труда и рыночная ставка заработной платы. Факторы, влияющие на рыночную ставку заработной платы. Правила найма рабочей силы и максимизации дохода от труда ($MRL=MCL$). Дифференциация заработной платы. Монополия и роль профсоюзов на рынке труда. Человеческий капитал. Особенности рынка труда в аграрной сфере экономики. Имобильность рабочей силы в сельском хозяйстве. Физический капитал, как фактор производства. Основной и оборотный капитал. Амортизация. Валовые и чистые инвестиции. Роль денежного капитала. Арендный рынок капитала. Правило аренды и максимизация прибыли от капитала ($MRK=MCK$). Инвестиции и ссудный процент. Рынок капитальных активов и дисконтирование, процентная ставка и риск. Инвестиционные решения фирмы.

Тема 8. Рынок земли и рента. Земля как ресурс и фактор производства. Естественное и экономическое плодородие. Частная собственность на землю и рынок земли. Аренда земли. Земельная рента. Неэластичность, ограниченность предложения земли. Дифференциальная рента I и II. Особенности ценообразования на земли сельскохозяйственного назначения и производимую на них продукцию.

Раздел 2. Макроэкономика

Тема 9. Макроэкономические показатели. Совокупный спрос и совокупное предложение. Потребление, сбережения и инвестиции. Национальная экономика. Макроэкономические цели. Кругооборот доходов

и расходов. Система макроэкономических показателей (ВВП, ВВП (ВНД), ЧВП (ЧНД), ЛД и РЛД). Методы расчета ВВП: по доходам, по расходам, по добавленной стоимости. Номинальные и реальные величины. Индексы цен. Чистое экономическое благосостояние.

Совокупный спрос, кривая совокупного спроса и его факторы. Совокупное предложение, отрезки кривой совокупного предложения. Факторы, влияющие на совокупное предложение. Классическая и кейнсианская модели макроэкономического равновесия.

Доход, потребительские расходы, сбережения и инвестиции. Факторы потребления и сбережений. Средняя и предельная склонность к потреблению и сбережениям. Сбережения и инвестиции. Мультипликатор совокупных расходов. «Кейнсианский крест». Инфляционный и дефляционный разрывы.

Тема 10. Макроэкономическая нестабильность: циклы, безработица, инфляция. Экономический рост, его модели и факторы. Циклические колебания экономики и их причины. Теории цикла. Политика стабилизации. Безработица и ее виды. Уровень безработицы. Закон Оукена. Сущность инфляции и ее причины. Формы инфляции. Взаимосвязь инфляции и безработицы. Кривая Филлипса. Экономические и социальные последствия безработицы и инфляции. Государственная политика обеспечения занятости населения. Антиинфляционная политика.

Тема 11. Экономические циклы и экономическая конъюнктура в сельском хозяйстве. Аграрная политика. Теория «больших» циклов (длинных волн) Н. Кондратьева. Особенности циклического развития аграрной экономики. Этапы («циклические длинные волны») развития агропродовольственного рынка. Рыночная конъюнктура и конкуренция на различных этапах развития рынка. Особенности аграрных кризисов перепроизводства и антикризисные методы регулирования аграрной экономики. Современная аграрная политика.

Тема 12. Деньги и банки. Денежно-кредитная политика. Деньги их сущность и роль в рыночной экономике. Денежное обращение. Предложение денег, денежные агрегаты. Спрос на деньги: транзакционный и спекулятивный. Равновесие на денежном рынке, роль процента в образовании денежных капиталов. Банковская система, ее структура и функции. Банки и денежное обращение. Депозитный и денежный мультипликатор. Сущность кредита, его принципы и формы. Кредитно-денежная политика и ее главные инструменты.

Тема 13. Государственные финансы. Налогово-бюджетная политика. Финансовая система и принципы ее построения. Государственный бюджет, его доходы и расходы. Проблемы сбалансированности бюджета. Дефицит и профицит бюджета. Государственный долг и его последствия. Налоговая система. Сущность и функции налогов. Виды налогов. Принципы налогообложения. Кривая Лаффера. Налогово-бюджетная политика: дискреционная политика и политика автоматических стабилизаторов.

Тема 14. Роль государства в рыночной экономике. Социальная политика. Провалы рынка и необходимость государственного регулирования. Цели и инструменты государственного регулирования. Распределение и перераспределение доходов. Уровень жизни и его показатели. Измерение неравенства доходов. Кривая Лоренца и коэффициент Джини. Особенности социальной политики в аграрном секторе экономики.

Тема 15. Международные экономические отношения. Национальная экономика и мировое хозяйство. Международное разделение труда и развитие мирохозяйственных связей. Внешняя торговля. Международные торговые организации, принципы абсолютного и сравнительного преимущества. Торговый баланс. Государственное регулирование внешнеторговой деятельности. Международное движение капитала и платежный баланс. Миграция капиталов и внешние инвестиции. Международные расчеты и валютный рынок. Валюта и факторы,

определяющие валютный курс. Государственное регулирование на валютных рынках. Международные финансовые организации. Глобализация современной экономики.

3. ПРИМЕРЫ И МЕТОДИЧЕСКИЕ РЕКОМЕНДАЦИИ ПО ВЫПОЛНЕНИЮ КОНТРОЛЬНОЙ РАБОТЫ

Перед ответом необходимо переписать полностью вопрос задания. Контрольная работа состоит:

Тестовые задания

1. Эффект замещения определяется:

- а) ростом номинального дохода, позволяющего изменить структуру покупок в пользу дорогостоящего блага;
- б) изменением ресурсов потребителей;
- в) изменением относительной цены блага;
- г) изменением моды.

Студент указывает, что единственно правильный ответ "в", все другие ответы неверны, далее дает подробное объяснение своего выбора.

Эффект замещения объясняет действие закона спроса, определяет отрицательный наклон кривой спроса. Эффект замещения выражается в том, что при более низкой цене блага у потребителя появляется стимул приобрести подешевевший товар вместо относительно более дорогого, т.е. потребители будут заменять более дешевым товаром другие блага, ставшие относительно дороже. Например, если цена говядины снизится при условии, что цены на другие разновидности мяса (свинина, курятина) останутся неизменными, покупатель переключится на потребление говядины, т.к. ее покупка станет относительно более выгодной. Эффект замещения объясняет рациональность выбора потребителя.

Ответы "а", "б", "г" - являются неверными, т.к. данные утверждения связаны не с эффектом замещения, и являются факторами, изменяющими спрос, на графике спроса это отражается в виде сдвига кривой спроса.

2. Производственная функция характеризует:

- а) общий объем использования производственных ресурсов;
- б) взаимосвязь затраты максимального объема выпуска продукции;
- в) наиболее эффективный способ технологической организации производства;
- г) способ максимизации прибыли при условии минимизации затрат.

Это задание выполняется также как и первое, т.е. это тоже тест, и необходимо выбрать единственно правильный ответ, подробно обосновать свой выбор с использованием формулы производственной функции, можно ответ продемонстрировать конкретным примером, и доказать, что производственная функция характеризует взаимосвязь затрат и максимального объема выпуска продукции.

Далее следует объяснить, почему другие ответы являются неправильными.

3. Потерявший работу из-за спада в экономике пойдет в категорию безработных, охваченных:

- а) фрикционной формой безработицы;
- б) структурной формой безработицы;
- в) циклической формой безработицы;
- г) технологической формой безработицы.

Следует посмотреть учебник “Экономическая теория»: Учебник/ Под ред. Р.С Гайсина. – М.: ИНФРА-М, 2013, 330 с. (Гл.11, стр. 182)

Изучив указанный материал, можно будет делать вывод, что верным является вариант "в" (циклическая форма безработицы). В учебнике написано, что "циклическая безработица порождается циклическими колебаниями экономической активности". Она увеличивается при сжатии производства в результате кризиса и уменьшается в результате расширения производства в периоды оживления и подъема.

Фрикционная безработица связана с поиском и ожиданием работы. В отличие от циклической безработицы она может иметь и в периоды

оживления и подъема, так как несет добровольный характер. Структурная и технологическая виды безработицы, как и циклическая, относятся к вынуждаемой безработице. Но в отличие от циклической не связаны с промышленным циклом, могут иметь место и в годы оживления и подъема.

Структурная безработица обусловлена диспропорциями в профессионально-региональной структуре спроса на рабочую силу. Например, одни профессии отмирают (шахтеры), а другие рождаются (разработчики, программисты), одни регионы приходят в упадок (юг Италии), другие быстро развиваются (север Италии). Структурная безработица может быть преодолена путем трудовой миграции или профессиональной переподготовки.

Технологическая безработица связана с тем, что в условиях современной НТР сокращается спрос на низкоквалифицированную рабочую силу и растет спрос на высококвалифицированных работников. Преодолеть технологическую безработицу можно путем повышения квалификации.

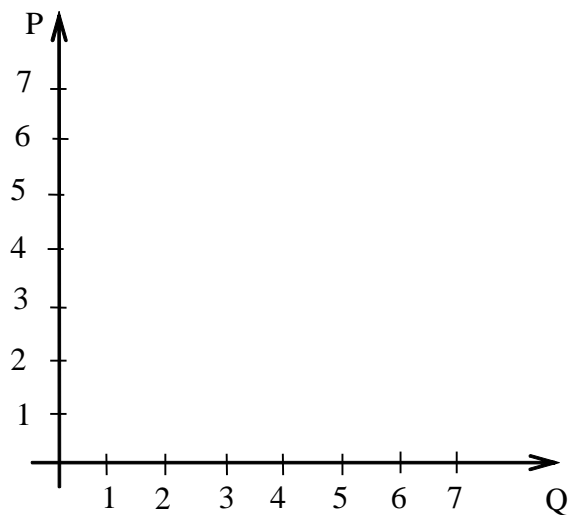
Скрытая безработица в отличие от циклической предполагает форменную занятость, то есть человек юридически считается либо собственником, либо наемным работником, но фактически является безработным, так как получаемый им доход не может обеспечить нормальное воспроизводство рабочей силы.

Таким образом, варианты "а", "б", "г" не являются верным ответом.

Задачи для самостоятельной работы

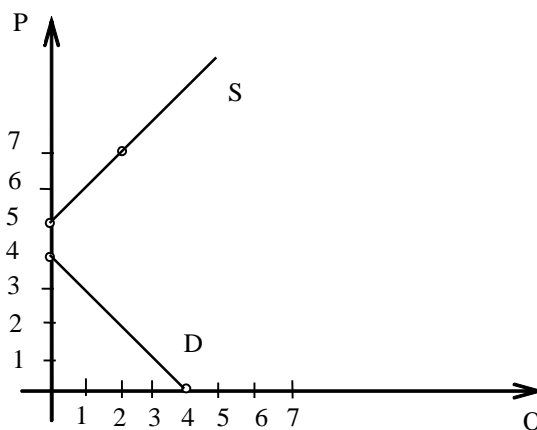
1. Функция спроса населения на товар: $Q_d = 4 - P$, функция предложения данного продукта: $Q_s = -5 + P$, где Q_d - объем спроса в млн. кг. в год, Q_s - объем предложения в млн. кг. в год, P - цена в рублях.

- а) Нарисовать кривые спроса и предложения.
- б) Определить равновесный объем продаж.



Пример выполнения задания

Точки равновесия в данном случае не существует. При любом объеме рынка цена спроса ниже цены предложения. Такой товар не найдет спроса на рынке. Это значит, что, хотя производство данного товара технически возможно, экономически оно нецелесообразно. Товар не будет иметь сбыта.



Образец выполнения тестового задания по теме "Бюджетно-налоговая политика":

2. Норма обязательных резервов равна 20%. Коммерческий банк хранит еще 5% от суммы депозитов в качестве избыточных резервов. Величина депозитов составляет 10 000. Какую максимальную сумму банк может использовать для выдачи ссуд?

Решение:

Величина обязательных резервов составляет:

$$R_r = 10\,000 \times 0,2 = 2000.$$

Избыточные резервы равны:

$$Re = 10000 \times 0,05 = 500.$$

Тогда суммарные резервы равны: $2000 + 500 = 2500$, или иначе:

$$R = 10000(0,2 + 0,05) = 2500.$$

Следовательно, храня в виде резервов 2500 из суммы депозитов, оставшиеся средства банк может использовать для выдачи ссуд (L). $L = 10000 - 2500 = 7500$.

В заключение работы: список использованной литературы, дата выполнения, подпись.

В том случае, если работа не зачтена, повторный вариант работы представляется с приложением рецензии преподавателя и первым вариантом контрольной работы.

4. КОНТРОЛЬНАЯ РАБОТА

Вариант 1 (А, Л, Х)

Тестовые задания

1. Что входит в понятие «факторы производства»?

- а) денежные активы;
- б) акции, облигации, сертификаты;
- в) продовольствие;
- г) труд, капитал, земля.

2. Какие из перечисленных факторов не оказывают влияние на сдвиг кривой спроса:

- а) цена данного товара;
- б) цена товара-заменителя;
- в) инфляционные ожидания;
- г) доходы покупателя.

3. Условие оптимального сочетания производственных факторов можно записать в следующей форме:

- а) $MP_L / r = MP_K / w$
- б) $MP_L / MP_K = w / r$
- в) $-\Delta K / \Delta L = r / w$
- г) верны а) и в).
- д) все вышеперечисленные ответы неверны.

4.Формой некоммерческой организации является:

- а) единоличное (индивидуальное) владение;
- б) потребительский кооператив;
- в) партнерство;
- г) акционерное общество;
- д) верно а) и в).

5. Спрос на труд зависит от:

- а) спроса на деньги;
- б) предложения готовой продукции;

- в) спроса на готовую продукцию;
- г) предложения сырья;

6. Предложение земли:

- а) неэластично,
- б) эластично,
- в) может быть эластичным и неэластичным,
- г) абсолютно неэластично,

7. Какая из перечисленных ниже величин не включается в ВВП, рассчитываемый по расходам:

- а) валовые инвестиции;
- б) заработная плата;
- в) государственные закупки;
- г) чистый экспорт;

8. В экономике страны функция инвестиций определяется уравнением $I = 40 + 0,4 Y$, а функция сбережений — уравнением $I = -20 + 0,6 Y$, где Y — чистый национальный продукт (ЧНП). Тогда равновесный ЧНП в стране равен:

- а) 100;
- б) 200;
- в) 300;
- г) 400;
- д) 500

9. Что понимается под экономическим циклом:

- а) спад в экономике страны;
- б) кругооборот процесса производства;
- в) движение производства от одного экономического кризиса до другого;
- г) подъем в экономике страны;

10. Деньги выполняют функции:

- а) средства обращения
- б) фактора производства

в) защиты сбережений от инфляции

г) индикатора экономики

Задачи для самостоятельной работы

1. Предположим, что на рынке действуют 500 покупателей и 500 продавцов. Их спрос и предложение приведены в таблице

| Цена за 1 кг, руб. | Объем спроса, кг. | Объем предложения, кг. |
|--------------------|-------------------|------------------------|
| 5 | 2500 | 15000 |
| 4 | 5000 | 12500 |
| 3 | 8500 | 8500 |
| 2 | 14000 | 5000 |
| 1 | 20000 | 1000 |

а) найти равновесную цену и равновесное количество продукта;

б) построить графическое изображение спроса, предложения, равновесной цены и равновесного количества продукта.

2. Найти коэффициент эластичности спроса по цене и сделать вывод о характере спроса и изменении общих расходов, если известно, что при цене 10 руб. объем спроса составит 30 тыс. ед. в месяц, а при цене 15 руб. - 20 тыс. ед.

3. В краткосрочном периоде фирма производит 500 единиц продукции. Сумма валовых издержек составляет 1250 руб., сумма постоянных издержек - 250 руб. Чему равны средние переменные издержки?

4. Определите ВВП по следующим данным:

| | |
|-------------------------------|------|
| Импорт | 1200 |
| Амортизационные отчисления | 300 |
| Экспорт | 1400 |
| Заработная плата | 8100 |
| Процентные выплаты | 200 |
| Рента | 500 |
| Валовые внутренние инвестиции | 200 |
| Косвенные налоги на бизнес | 700 |
| Прибыль | 1800 |

5. В таблице представлены данные о занятости трудовых ресурсов (в тыс. чел.):

| Показатели | 1-й год | 2-й год |
|------------|---------|---------|
|------------|---------|---------|

| | | |
|------------------|-------|-------|
| Трудовые ресурсы | 84889 | 95453 |
| Занятые | 80796 | 87524 |

Рассчитайте численность безработных и уровень безработицы. Как объяснить одновременный рост занятости и безработицы?

Вариант 2 (Б, М, Ц)

Тестовые задания

1. Что наиболее точно определяет содержание микроэкономического анализа?

- а) получение доходов домохозяйствами;
- б) производство и обмен продуктов в рыночном хозяйстве;
- в) принятие решений по использованию ограниченных ресурсов;
- г) экономические отношения между государствами.

2. Если цена, продаваемого на рынке 1 ц. молока снизится, то:

- а) возрастает величина предложения;
- б) уменьшается величина предложения;
- в) произойдёт сдвиг кривой предложения вверх;
- г) произойдёт сдвиг кривой предложения вниз.

3. Изокоста представляет собой:

- а) прямую линию.
- б) гиперболу.
- в) ломаную линию.
- г) параболу.

4. Кривая предложения труда показывает, что при:

- а) повышении заработной платы снижается предложение труда;
- б) повышении заработной платы возрастает предложение труда;
- в) понижении заработной платы предложение труда остаётся неизменным;
- г) повышении заработной платы спрос на труд увеличивается;

5. При увеличении спроса на продовольствие, сельскохозяйственный спрос на землю:

- а) уменьшается,
- б) увеличивается,
- в) не меняется,
- г) уменьшается, при увеличении несельскохозяйственного спроса на землю.

6. Валовой внутренний продукт (ВВП) – это:

- а) совокупный объём производства всех товаров и услуг за год;
- б) сумма продукции всех отечественных фирм;
- в) общее количество доходов, полученных населением;
- г) стоимость конечной продукции, произведённой в стране в течение года;

7. ВВП страны составляет 200 млрд. долл. Предельная склонность к потреблению — 0,75. Если правительство страны поставило задачу достичь ВВП на уровне 400 млрд. долл., инвестиции должны быть:

- а) 100 млрд. долл.;
- б) 200 млрд. долл.;
- в) 150 млрд. долл.;
- г) 50 млрд. долл.;
- д) 250 млрд. долл.

8. Циклы Китчина – это циклы, связанные:

- а) с жизненным циклом товаров;
- б) с колебаниями объёмов инвестиций;
- в) с объёмом жилищного строительства;
- г) с циклом солнечной активности;

9. Макроэкономическая теория, выдвигающая на первый план роль денег в экономическом развитии - это:

- а) монетаризм
- б) кейнсианство
- в) институционализм
- г) меркантилизм

10. Облигация государственного займа - это...

- а) ценная бумага, выпускаемая для создания основного капитала государственных предприятий;
- б) ценная бумага, выпускаемая для создания оборотного капитала предприятия;
- в) ценная бумага, выпускаемая для погашения государственного долга;
- г) ценная бумага, создающая государственный долг

Задачи для самостоятельной работы

1. В таблице представлены данные, характеризующие различные ситуации на рынке макаронных изделий.

| Цена, руб. | Объем спроса, тыс. пакетов в год | Объем предложения, тыс. пакетов в год |
|------------|----------------------------------|---------------------------------------|
| 12 | 80 | 20 |
| 24 | 70 | 40 |
| 36 | 60 | 60 |
| 48 | 50 | 80 |
| 60 | 40 | 100 |

- а) найти равновесную цену и равновесное количество продукта;
- б) построить графическое изображение спроса, предложения, равновесной цены и равновесного количества продукта.

2. В краткосрочный период фирма производит 100 ед. товара при средних постоянных издержках 5 руб. Если средние переменные издержки сократятся с 20 до 10 руб., то чему будут равны общие издержки?

3. Определите ВВП по следующим данным:

| | |
|------------------------------------|------|
| Амортизационные отчисления | 700 |
| Заработная плата | 3800 |
| Экспорт | 400 |
| Процентные выплаты | 1000 |
| Рентные платежи | 500 |
| Косвенные налоги на бизнес | 400 |
| Прибыль | 1300 |
| Закупки правительства | 800 |
| Ставка процента центрального банка | 20% |

4. На начало года численность занятых составляла 70 млн. чел., безработных (зарегистрированных на рынке труда) – 10 млн. чел. В течение года стали безработными еще 3 млн. чел.; 2 млн. безработных прекратили поиски работы; на рынок труда пришло 5 млн. чел, из которых 4 млн. нашли

работу; уволено с предприятий в связи с нетрудоспособностью 2,5 млн. чел. Рассчитайте фактический уровень безработицы на начало и на конец года.

5. Резервы коммерческого банка составляют 250 млн. руб. Депозиты равны 1000 млн. руб. Обязательная норма резервирования депозитов составляет 20%. Определите, как может измениться предложение денег, если банк решит использовать все свои избыточные резервы для выдачи ссуд?

Вариант 3 (В, Н, Ч)

Тестовые задания

1. Кривая производственных возможностей выражает:

- а) взаимосвязь между факторами производства;
- б) максимальный объем производства двух товаров при использовании всех ресурсов;
- в) дополнительный выпуск продукции при увеличении ресурсов;
- г) соотношение между ценами товаров.

2. Как изменится спрос на огурцы, если понизится цена на помидоры?

- а) уменьшится;
- б) повысится;
- в) не изменится;
- г) нет правильного ответа.

3. Если фирма увеличивает затраты на ресурсы на 10 %, а объем производства возрастает при этом на 15 %, то в этом случае:

- а) фирма исчерпала ресурсы.
- б) наблюдается отрицательный эффект масштаба.
- в) наблюдается положительный эффект масштаба.
- г) действует закон убывающей производительности переменного фактора.

4. Постоянные издержки это:

- а) затраты на арендные платежи, охрану, электроэнергию, топливо;

- б) затраты на заработную плату работников занятых в производственном процессе, сырьё, рентные платежи;
- в) затраты на зарплату административно – управленческого персонала, амортизация, проценты по кредитам;
- г) затраты на заработную плату, стоимость сырья и материалов.

5. Фирме выгодно нанимать дополнительных рабочих до тех пор, пока:

- а) предельная доходность превышает ставку заработной платы;
- б) предельная доходность труда меньше заработной платы;
- в) предельная доходность равна ставке заработной платы;
- г) предельный доход равен цене продукта;

6. Личный доход – это:

- а) весь доход, предназначенный для личных расходов, после уплаты налогов;
- б) стоимость произведённых за год товаров и услуг;
- в) сумма сбережений из частных источников находящихся в данной стране;
- г) валовой национальный доход (ВНД) минус амортизация.

7. Если домашние хозяйства не тратят весь свой доход на потребление и помещают неизрасходованную сумму в банк, то можно сказать, что они:

- а) не сберегают и не инвестируют;
- б) и сберегают, и инвестируют;
- в) инвестируют, но не сберегают;
- г) сберегают, но не инвестируют;
- д) сберегают, но не инвестируют часть сбережений, которая используется для покупки ценных бумаг.

8. К фазам экономического цикла не относится:

- а) подъём;
- б) оживление;
- в) кризис;
- г) стагфляция.

9. Регулирование учетной ставки - это элемент:

- а) монетарной политики
- б) регулирования банковских резервов
- в) операции, связанные с куплей-продажей ценных бумаг
- г) фискальной политики

10. К прямым налогам относится налог:

- а) на прибыль предприятия
- б) на добавленную стоимость
- в) государственный акциз
- г) налог с оборота

Задачи для самостоятельной работы

1. В таблице представлены данные, характеризующие различные ситуации на рынке овощей.

| Цена, руб. | Объем спроса, тыс. кг. в год | Объем предложения, тыс. кг. в год |
|------------|---------------------------------|--------------------------------------|
| 10 | 10 | 3 |
| 12 | 9 | 4 |
| 14 | 8 | 5 |
| 16 | 7 | 6 |
| 18 | 6 | 7 |
| 20 | 5 | 8 |

- а) найти равновесную цену и равновесное количество овощной продукции;
- б) какая ситуация сложится на рынке овощей при цене 12 руб. и 20 руб.
- в) построить графическое изображение спроса, предложения, равновесной цены и равновесного количества овощей.

2. По цене $P_1=900$ руб. было продано 700 ц. комбикорма, а когда цену понизили до $P_2=700$ руб., — 800 ц. Определите коэффициент эластичности.

3. Основной капитал фирмы «Гамма» оценивается в 3 млн. руб. Срок его службы 5 лет. Через 3 года в результате технических нововведений рыночная цена аналогичного оборудования снизилась на 20%. Что в этой ситуации произойдет с основным капиталом фирмы и каковы будут её потери?

4. Используя данные таблицы, рассчитать реальный ВВП. Какой год является базисным для расчетов и почему?

| Год | Номинальный ВВП | Дефлятор, % | Реальный ВВП |
|-----|-----------------|-------------|--------------|
| 1 | 2100 | 70 | |
| 2 | 3200 | 100 | |
| 3 | 4800 | 120 | |

5. Экономика находится на уровне полной занятости. В 1-м году потенциальный ВВП составил 5000 ден. ед., совокупный спрос AD описывается уравнением $Y = 6250 - 2P$. Во 2-м году потенциальный ВВП вырос на 5 %, а уравнение AD приняло вид: $Y = 6375 - 2P$. Как изменился равновесный уровень цен?

Вариант 4 (Г, О, Ш)

Тестовые задания

1. Альтернативные издержки - это:

- а) затраты ресурсов на изготовление единицы товара;
- б) количество другого товара, которым необходимо пожертвовать, чтобы увеличить производство данного товара на единицу;
- в) обмен одного товара на другой товар;

2. Произошёл рост доходов покупателя. На каком уровне установится новая рыночная цена:

- а) выше прежней;
- б) ниже прежней;
- в) не изменится;
- г) нет правильного ответа.

3. Изокванта имеет следующую форму:

- а) вертикальной линии.
- б) горизонтальной линии.
- в) вогнутую форму.
- г) выпуклую форму.

4. Факторы, вызывающие увеличение переменных издержек фирмы:

- а) увеличение местных налогов;
- б) увеличение заработной платы управленческому персоналу, охране;
- в) увеличение цен на сырьё, материалы, заработную плату производственных работников;
- г) увеличение процентной ставки по кредитам, арендной платы.

5. К основным формам заработной платы относятся:

- а) сдельно-премиальная;
- б) повременная или сдельная
- в) все перечисленное;
- г) аккордная.

6. Земельная рента будет расти при прочих равных условиях, если:

- а) растёт спрос на землю;
- б) снижается цена земли;
- в) сокращается спрос на землю;
- г) предложение земли растёт.

7. Дефлятор ВВП равен:

- а) отношение реального ВВП к номинальному ВВП;
- б) сумме реального и номинального ВВП;
- в) отношение номинального ВВП к реальному ВВП;
- г) разности реального и номинального ВВП;

8. Инфляция - это:

- а) повышение цен в экономике;
- б) повышение курса иностранной валюты;
- в) падение производства;
- г) явление, возможное как при растущем, так и при стабильном уровне цен.

9. Функцией Центрального банка не является:

- а) выдача кредитов частными лицам
- б) эмиссия денег
- в) хранение золотовалютных резервов
- г) кредитование коммерческих банков.

10. Дефицит государственного бюджета может финансироваться за счет...

- а) дополнительных налоговых поступлений;
- б) прибылей государственных предприятий;
- в) эмиссии денег и обязательств;
- г) ликвидации золотого запаса.

Задачи для самостоятельной работы

1. Какова эластичность спроса, если цена товара выросла на 5%, а покупки сократились на 8%?

2. Заполните таблицу, внося недостающие цифры (ТР – общий продукт, МР – предельный продукт, АР – средний продукт).

| Количество единиц ресурса, L | ТР | МР | АР |
|------------------------------|------|------|------|
| 1 | | | 1000 |
| 2 | | 1000 | |
| 3 | 2790 | | |
| 4 | | 610 | |
| 5 | | | 770 |

3. Три года назад картинная галерея приобрела полотно известного мастера. Эксперт рассчитал, что сегодняшняя стоимость картины составляет 172800 долларов. Зная, что ежегодно картина дорожала на 20%, определите первоначальную стоимость картины?

4. ВВП страны характеризуется условными данными:

| Товар | Количество, ед. | | Цена за единицу, ден.ед.. | |
|-------|-------------------|-------------------|---------------------------|-------------------|
| | в базовом периоде | в текущем периоде | в базовом периоде | в текущем периоде |
| А | 10 | 13 | 1,2 | 1,25 |
| В | 12 | 11 | 1,5 | 1,7 |
| С | 8 | 9 | 1,4 | 1,2 |

Вычислить индексы Ласпейреса, Пааше, Фишера. Чему равен дефлятор ВВП?

5. Естественный уровень безработицы – 6 %, фактический – 8 %. Фактический ВВП в данном году равен 300 млрд. руб. Чему равен потенциальный ВВП и каково отставание от него?

Вариант 5 (Д, П, Щ)

Тестовые задания

1. Понятие ограниченности ресурсов относится:

- а) только к природным ресурсам;
- б) только к тем благам, которые созданы в процессе производства;
- в) к способности человека воспринимать информацию;
- г) к любому экономическому благу.

2. На положение кривой спроса на кровельное железо повлияют:

- а) рост цен на шифер;
- б) снижение цены на шифер;
- в) снижение процента по долгосрочным кредитам;
- г) рост процента по долгосрочным кредитам.

3. Производственная функция используется:

- а) для определения доходов предприятия.
- б) для определения эффективности использования производственных ресурсов.
- в) для оценки динамики производства.
- г) все вышеперечисленное имеет отношение к производственной функции.

4. Неявные (внутренние) издержки – это:

- а) альтернативные издержки, связанные с использованием ресурсов находящихся в собственности фирмы;
- б) бухгалтерские издержки;
- в) экономические издержки;
- г) внешние издержки.

5. Земельные собственники вообще не получают ренту, если:

- а) существует налог на землю;
- б) в) кривые спроса и предложения земельных участков пересекаются;
- г) кривая предложения земли абсолютно неэластична;
- д) плодородие земли резко ухудшится.

6. Индекс цен необходим для того, чтобы оценить:

- а) различия в рыночной стоимости «товарной корзины» двух различных временных периодов;
- б) различия между структурой производства двух различных временных периодов;
- в) различия в уровнях цен двух разных стран;
- г) различия в рыночной стоимости «товарной корзины» двух стран.

7. Предельная склонность к потреблению — это:

- а) отношение совокупного потребления к совокупному доходу;
- б) прирост потребительских расходов, вызванный приростом дохода на единицу;
- в) отношение прироста потребительских расходов на единицу прироста дохода;
- г) кривая, характеризующая величину потребительских расходов при данном уровне дохода.

8. Инфляция спроса отражается графически сдвигом кривой:

- а) совокупного спроса вправо;
- б) совокупного спроса влево;
- в) совокупного предложения вправо;
- г) совокупного спроса и совокупного предложения вправо.

9. Политика дорогих денег:

- а) покупка государственных ценных бумаг на открытом рынке;
- б) сокращение денежного предложения и повышение процентной ставки;
- в) понижение нормы обязательных активов;
- г) понижение учетной ставки.

10. Дефицит государственного бюджета существует, если...

- а) государственные расходы превышают доходы;
- б) увеличиваются государственные расходы;
- в) сокращается государственный долг;
- г) уменьшаются налоги.

Задачи для самостоятельной работы

1. Спрос и предложение на некий товар описывается уравнениями:

$Q_d = 2500 - 200P$, $Q_s = 1000 + 100P$, где Q - количество товара, P - его цена.

а) вычислите параметры равновесия на рынке данного товара;

б) государство установило на данный товар фиксированную цену в 3 денежные единицы за единицу товара, покажите последствия этого решения.

2. Имеются следующие данные (см. таблицу):

| Цена 1 ц картофеля, в тыс. руб. | Величина спроса, тыс. т. Q_d | Денежная выручка, млн. руб. TR | Ценовая эластичность (дуговая) E_d |
|------------------------------------|-----------------------------------|-------------------------------------|---|
| 8 | 1 | | |
| 7 | 2 | | |
| 6 | 3 | | |
| 5 | 4 | | |
| 4 | 5 | | |
| 3 | 6 | | |
| 2 | 7 | | |
| 1 | 8 | | |

Рассчитайте денежную выручку TR и ценовую эластичность E_d и внесите полученные результаты в таблицу.

3. Какова будет цена земельного участка, если землевладелец ежегодно получает 60 тыс. ед. земельной ренты, а банк выплачивает вкладчикам 10% годовых?

4. Естественный уровень безработицы равен 6 %, фактический уровень безработицы 8 %, потенциальный ВВП возрастает на 3 % в год. Как должен возрасти фактический ВВП за год, чтобы обеспечить полную занятость

5. Рассчитайте темп инфляции в 2010г. Относительно 2009г., если индекс потребительских цен 2010г. – 132%, а индекс цен 2009г.-120%.

Вариант 6 (Е, Р, Э)

Тестовые задания

1. Студент учится в университете и получает стипендию 800 руб. в месяц. Если бы он не учился, то мог бы, работая, получать 5000 руб. в месяц. Чему равны его альтернативные издержки?

а) 800 руб.;

- б) 5000 руб.;
- в) 4200 руб.;
- г) 5800 руб.

2. Закон спроса безусловно действует в случае:

- а) покупки редких и престижных товаров;
- б) покупки нормальных (качественных) товаров;
- в) ажиотажного спроса;
- г) переключения спроса на новые более качественные товары.

3. Предельный продукт – это:

- а) предельный размер продукта, который может быть достигнут при данных масштабах производства.
- б) предельный объем производства.
- в) дополнительный выпуск продукции, который можно получить, добавляя в производство одну единицу переменного фактора.
- г) совокупный продукт в расчете на одну единицу переменного фактора.

4. Предельные издержки – это:

- а) валовые издержки на единицу продукции;
- б) издержки на производство каждой дополнительной единицы продукции;
- в) постоянные издержки на единицу продукции;
- г) переменные издержки на единицу продукции.

5. Процент является вознаграждением того экономического субъекта, которому принадлежит:

- а) капитал;
- б) предпринимательские способности;
- в) земля;
- г) труд.

6. Землевладелец получает ежегодно 60 тыс. руб. земельной ренты ежегодно, норма банковского процента – 10%. Цена земли составит:

- а) 600 тыс. рублей,
- б) 800 тыс. рублей,

- в) 480 тыс. рублей,
- г) 1200 тыс. рублей,

7. Кривая совокупного спроса сдвигается вправо, если:

- а) растёт уровень цен;
- б) растут избыточные производственные мощности;
- в) снижается валютный курс национальной денежной единицы;
- г) верно 1 и 3.

8. Точка «нулевого сбережения» функции потребления — это точка, в которой:

- а) сбережения равны доходу;
- б) доход равен потреблению;
- в) сбережения равны потреблению;
- г) предельная склонность к сбережению равна нулю.

9. Безработица – это:

- а) избыток экономически активного населения по сравнению со спросом на рабочую силу;
- б) избыток населения в трудоспособном возрасте по сравнению со спросом на рабочую силу;
- в) избыток занятых по сравнению с безработными;
- г) экономически активное население, которое не хочет работать.

10. Наименее ликвидным активом является:

- а) наличность;
- б) сберегательный депозит;
- в) государственная облигация;
- г) дорожный чек.

Задачи для самостоятельной работы

1. Кривая спроса на туристические рюкзаки описывается уравнением: $Q_d = 600 - 2P$, где Q - количество товара, P - его цена. Кривая предложения на туристические рюкзаки описывается уравнением: $Q_s = 300 + 4P$. Вычислите параметры равновесия на рынке данного товара. Государство установило на

данный товар фиксированную цену в 45 денежных единиц за единицу товара, покажите последствия этого решения.

2.Используя данные таблицы, рассчитайте FC, VC, ATC, AVC, AFC, MC для каждого уровня производства. Как изменяются эти виды издержек с ростом объема производства и почему?

| | | | | | | |
|-----------------------------|----|-----|-----|-----|-----|-----|
| Выпуск продукции, шт. (Q) | 0 | 1 | 2 | 3 | 4 | 5 |
| Валовые издержки, руб. (ТС) | 80 | 110 | 130 | 160 | 200 | 260 |

3. Собственник земли получает ежегодно арендную плату за сданный в аренду участок 8 тыс. руб. На участке имеются сельскохозяйственные постройки и сооружения стоимостью 50 тыс. руб. со сроком службы 10 лет. Норма банковского процента 5% годовых. Определите величину земельной ренты.

4. Определите ВВП по следующим данным:

| | |
|-------------------------|-------|
| Валовые инвестиции | 10,1 |
| Заработная плата | 275,6 |
| Экспорт | 22,7 |
| Налоги с предприятий | 75,6 |
| Налоги с граждан | 20,4 |
| Импорт | 14,1 |
| Государственные закупки | 90,2 |
| Личные расходы граждан | 310,3 |

5.Население одного региона – 8 млн. человек, из них:
детей в возрасте до 16 лет – 2,4 млн. чел.;
нетрудоспособных – 0,16 млн. чел.;
пенсионеров – 1,9 млн. чел.;
безработных – 0,38 млн. чел.;
занятых неполный рабочий день – 0,21 млн. чел.
Рассчитайте общий уровень безработицы.

Вариант 7 (Ж, С, Ю)

Тестовые задания

1.Какой закон иллюстрирует кривая производственных возможностей?

- а) закон возрастания альтернативных издержек;
- б) закон снижения альтернативных издержек;
- в) попеременное возрастание и снижение альтернативных издержек;
- г) нет правильного ответа.

2. Какое из определений производства наиболее полно отражает это понятие?

- а) процесс использования рабочей силы и оборудования для изготовления необходимых товаров и выполнения услуг;
- б) процесс использования рабочей силы и оборудования в сочетании с природными ресурсами и материалами для изготовления необходимых товаров;
- в) процесс изготовления необходимых товаров и выполнения услуг;
- г) процесс использования рабочей силы и оборудования в сочетании с природными ресурсами и материалами для изготовления необходимых товаров и выполнения услуг.

3. Бухгалтерская прибыль – это:

- а) разница между выручкой (доходом) фирмы и внешними издержками;
- б) разница между выручкой и экономическими издержками;
- в) разница между выручкой и внутренними издержками;
- г) разница между выручкой и предельными издержками.

4. Чистые инвестиции положительны в том случае, если:

- а) валовые инвестиции больше возмещения капитала;
- б) возмещение капитала больше валовых инвестиций;
- в) оборотный капитал превышает основной капитал;
- г) оборотный капитал в несколько раз меньше основного капитала.

5. Если растет спрос на зерновые культуры, то плата за пользование землей:

- а) снижается;
- б) повышается;
- в) остается постоянной;

г) повышается, если при этом растет несельскохозяйственный спрос на землю.

6. Кривая совокупного спроса выражает отношение между:

- а) объемами производственного и потребительского ВВП в реальном выражении;
- б) уровнем цен и совокупными расходами на покупку товаров и услуг;
- в) уровнем цен и потребленным ВВП в реальном выражении;
- г) уровнем цен и личным располагаемым доходом.

7. Назовите отношение, отражающее обратную зависимость:

- а) между потребительскими расходами и располагаемым доходом;
- б) между сбережениями и уровнем потребительских расходов;
- в) между сбережениями и располагаемым доходом;
- г) все ответы верны.

8. При полной занятости:

- а) безработные отсутствуют вообще;
- б) отсутствуют все виды безработицы, кроме структурной;
- в) отсутствуют все виды безработицы, кроме циклической;
- г) существует только естественная безработица.

9. Инструментом монетарной политики не является:

- а) учетная ставка процента;
- б) норма обязательных резервов;
- в) ставки налогообложения;
- г) операции на открытом рынке.

10. Государственный долг не может привести к банкротству государства, т.к. оно:

- а) не обязательно должно погашать долг точно в указанный срок;
- б) может рефинансировать долг;
- в) может увеличить массу денег в обращении;
- г) может реструктуризировать долг;
- д) все ответы верны.

Задачи для самостоятельной работы

1. Функция спроса населения на карандаши имеет вид: $Q_d = 7 - P$, Функция предложения описывается уравнением: $Q_s = -5 + 2P$, где Q_d и Q_s – величина спроса и предложения в млн. шт., P – цена в руб. а) Определите равновесную цену и равновесный объем продаж?
- б) Что произойдет с равновесной ценой и равновесным объемом продаж, при введении акцизного налога в размере 1 руб.?

2. Определите эластичность предложения, используя данные таблицы.

| Количество продукции (ед.) | Цена (дол.) | E_s |
|----------------------------|-------------|-------|
| 28000 | 10 | |
| 22500 | 9 | |
| 17000 | 8 | |
| 13000 | 7 | |
| 11000 | 6 | |

3. Совокупный доход предприятия составляет 600 тыс.руб., затраты на зарплату работникам – 300 тыс.руб., на сырье и материалы – 100 тыс.руб., неявные издержки – 150 тыс.руб. Определите бухгалтерскую (БП) и экономическую прибыль (ЭП) предприятия?

4. Рыночная цена участка земли, расположенного на заливных лугах 100 000 руб. Рыночная цена участка такого же размера, но расположенного у леса на суглинистых почвах 30 000 руб. Определите величину ежегодной дифференциальной ренты, которую может получить собственник участка земли, если ставка банковского процента установилась на уровне 15% годовых?

5. Определите естественный уровень безработицы, если в этот период уровень безработицы по структурной форме – 2,8 %, по циклической – 3,5 %

Вариант 8 (З, Т, Я)

Тестовые задания

1. К экономике какого типа относится следующее высказывание: «В связи с высокими темпами инфляции было повышено пособие по безработице»?

- а) к традиционной;
- б) к рыночной;
- в) к командной;
- г) к смешанной.

2. Эластичность спроса по цене – это:

- а) показатель изменения величины спроса на товар в зависимости от изменения его цены;
- б) показатель изменения рыночного спроса на товар в зависимости от факторов, не связанных с ценой товара;
- в) показатель изменения рыночного спроса в зависимости от рекламы;
- г) нет правильного ответа.

3. Средний продукт переменного фактора производства – это: изменение величины общего продукта за счет ввода в производство одной дополнительной единицы переменного фактора.

- а) отношение совокупного продукта переменного фактора к использованному количеству этого фактора;
- б) количество продукции, производимой при определенном объеме этого фактора и при остальных неизменных факторах производства;
- в) верны а), б), в);
- г) ошибочны а), б), в).

4. Нулевая величина экономической прибыли:

- а) ресурсы, использованные наилучшим из альтернативных путей. Фирма получает нормальную прибыль;
- б) ресурсы использованы не лучшим альтернативным образом;
- в) фирма не получает бухгалтерской прибыли;
- г) фирма не получает нормальной прибыли.

5. Чистая дисконтированная стоимость:

- а) превышает текущую стоимость доходов;
- б) равна чистой будущей дисконтированной стоимости;
- в) меньше текущей стоимости доходов на величину инвестиций;

г) не учитывает альтернативные издержки использования капитала.

6. С ростом доходов жителей Москвы растет и спрос на землю под коттеджное строительство. В этом случае предложение земли в Подмосковье:

а) увеличивается,

б) уменьшается,

в) не меняется,

г) увеличивается, если одновременно растет и спрос на землю под сельскохозяйственные нужды.

7. Кейнсианский отрезок кривой совокупного предложения:

а) имеет отрицательный наклон;

б) имеет положительный наклон;

в) представляет собой вертикальную линию;

г) представляет собой горизонтальную линию.

8. Закон Оукена отражает зависимость:

а) между реальным и номинальным ВВП;

б) между инфляцией и безработицей;

в) между уровнем безработицы и ВВП;

г) между естественной и региональной безработицей.

9. Что из ниже перечисленного не включается в агрегат M2?

а) наличность вне банковской системы;

б) срочные вклады свыше 100 000 долл;

в) чековые депозиты;

г) д) срочные вклады до 100 000 долл.

10. Бюджетный процесс – это:

а) процесс, во время которого происходит формирование бюджета страны;

б) процесс, во время которого происходит использование бюджета страны;

в) процесс сокращения государственных расходов;

г) процесс балансирования национального бюджета.

Задачи для самостоятельной работы

1. Спрос на пшеницу определяется формулой: $Q_d = 3000 - 15P$.
Предложение пшеницы определяется формулой: $Q_s = 10P$.

а) Определить равновесную цену на пшеницу.

б) Производители пшеницы лоббируют правительство установить цену на пшеницу 150 руб. Что произойдет на рынке пшеницы, если правительство пойдет на это?

2. $TP_L(5) = 100$, $MP_L(6) = 21$, $MP_L(7) = 20$, $MP_L(8) = 19$. Определите средний продукт восьмой единицы труда.

3. Используя данные таблицы, рассчитайте FC , VC , ATC , AVC , AFC , MC для каждого уровня производства. Как изменяются эти виды издержек с ростом объема производства и почему?

| | | | | | | |
|-----------------------------|----|----|----|-----|-----|-----|
| Выпуск продукции, шт. (Q) | 0 | 1 | 2 | 3 | 4 | 5 |
| Валовые издержки, руб. (TC) | 50 | 70 | 80 | 100 | 130 | 170 |

4. Рыночный спрос на труд описывается формулой: $L_d = 50 - W$, где L_d - объем используемого труда в тыс. чел./ч., а W - ставка заработной платы. Рыночное предложение труда описывается формулой: $L_s = 2W - 25$.

а) Определите равновесную ставку заработной платы?

б) Определите объем безработицы при установлении государством МРОТ в 30 усл. ед.

5. Численность населения страны составляет 100 млн. человек. Доля рабочей силы в населении равна 55%. Производительность одного занятого - 12 тыс. руб. в год. Фактический ВВП страны - 600 млрд. руб. Естественная норма безработицы - 5%. Определить уровень безработицы населения. Естественный уровень безработицы в стране составляет 6%, фактический - 15%. Коэффициент $p = 2,5$

Вариант 9 (И, У)

Тестовые задания

1. Какое определение понятия «ресурсы» является наиболее точным?

- а) все ресурсы, которые можно использовать при создании благ;
- б) капитал, земля, технология;
- в) земля, труд и деньги;
- г) люди, готовые участвовать в процессе производства.

2. Общий продукт переменного фактора производства – это:

- а) изменение величины общего продукта за счет ввода в производство одной дополнительной единицы переменного фактора;
- б) отношение совокупного продукта переменного фактора к использованному количеству этого фактора;
- в) количество продукции, производимой при определенном объеме этого фактора и при остальных неизменных факторах производства;
- г) верны а), б), в).

3. Условием максимизации прибыли для фирмы – это равенство:

- а) валового дохода и средних издержек;
- б) валового дохода и бухгалтерских издержек;
- в) валового дохода и переменных издержек;
- г) предельного дохода и предельных издержек.

4. Спрос на капитал на рынке факторов производства – это спрос на:

- а) акции и облигации;
- б) высококвалифицированную рабочую силу;
- в) оборудование;
- г) ссудный капитал.

5. В связи с увеличением таможенных пошлин на ввозимое из-за рубежа продовольствие:

- а) растет несельскохозяйственный спрос на землю,
- б) растет сельскохозяйственный спрос на землю,

- в) растет сельскохозяйственный спрос на землю, только в случае сокращения, несельскохозяйственного спроса на землю,
- г) уменьшается сельскохозяйственный спрос на землю.

6. Увеличение совокупного предложения под действием неценовых факторов вызовет:

- а) повышение уровня цен и объема ВВП в реальном выражении;
- б) снижение уровня цен и реального объема ВВП;
- в) замедление роста цен и увеличение реального объема ВВП;
- г) увеличение объема ВВП.

7. Связь между предельной склонностью к потреблению и предельной склонностью к сбережению выражается в том, что:

- а) их сумма равна 1;
- б) отношение между ними характеризует среднюю склонность к потреблению;
- в) их сумма равна располагаемому доходу, так как он делится на C и S ;
- г) точка на кривой, в которой они равны, соответствует точке нулевого сбережения.

8. К факторам интенсивного экономического роста не относится:

- а) сокращение уровня безработицы;
- б) повышение квалификации работников;
- в) более современная организация производства;
- г) реновация производства.

9. К активным операциям коммерческих банков относятся:

- а) заемное финансирование;
- б) прием депозитных вкладов;
- в) предоставление кредитов;
- г) финансирование обязательств перед другими банками.

10. Правительственные действия в области расходов и налогообложения называются:

- а) кредитно – денежная политика;

- б) трансфертная политика;
- в) монетарная политика;
- г) фискальная политика.

Задачи для самостоятельной работы

1. Функция спроса населения на данный товар: $Q_d = 9 - P$. Функция предложения данного товара: $Q_s = -6 + 2P$, где Q_d – объем спроса в млн шт., Q_s – объем предложения, P – цена в руб. Допустим, правительство установило фиксированную цену 4 руб. Определите избыточный спрос. Покажите на графике.

2. Рассчитайте: постоянные (FC), переменные (VC), предельные (MC), средние общие (ATC), средние постоянные (AFC) и средние переменные (AVC) издержки. Полученные данные представьте в виде таблицы.

| Q | TC | FC | VC | MC | ATC | AFC | AVC |
|---|-----|----|----|----|-----|-----|-----|
| 0 | 60 | | | | | | |
| 1 | 100 | | | | | | |
| 2 | 130 | | | | | | |
| 3 | 155 | | | | | | |
| 4 | 190 | | | | | | |
| 5 | 245 | | | | | | |

3. Спрос на землю описывается уравнением: $Q = 1000 - 50R$, где Q – площадь доступных земельных участков (в га), R – ставка ренты (тыс. руб. за га). Площадь земельных угодий 700 га. Определите равновесную ренту и цену 1 га, если известно, что ставка % равна 12%.

4. Имеется следующая информация:

Численность занятых 90 млн. человек. Численность безработных 10 млн. человек. Месяц спустя из 90 млн. человек, имевших работу, были уволены 0,5 млн. человек; 1 млн. человек из числа официально зарегистрированных безработных прекратили поиски работы. Определите, каковы теперь: 1) численность занятых, 2) количество безработных и 3) уровень безработицы.

5. Инфляция в первом году составила 20%, а во втором 40,833%. Какова средняя инфляция за 2 года?

Вариант 10 (К,Ф)

Тестовые задания

1. Что из нижеперечисленного является свободным благом?

- а) атмосферный воздух;
- в) овощи и фрукты;
- в) табак;
- г) ядерное оружие.

2. Кривая безразличия набора потребительских благ показывает:

- а) одинаковую полезность различных комбинаций благ, входящих в набор;
- б) заменяемость любого блага с точки зрения полезности на другие блага, входящие в набор;
- в) возможность потребителя приобретать на свой доход различные комбинации благ, входящих в набор;
- г) максимизацию полезности набора благ.

3. Предельный продукт труда – это:

- а) отношение изменения общего продукта труда к изменению количества единиц труда;
- б) предельное количество продукции, произведенной за определенный период времени;
- в) максимальное количество продукции, которое может произвести один человек за смену;
- г) верны б) и в).

4. Валовый доход – это:

- а) доход, полученный от реализации продукции;
- б) выручка от реализации за минусом бухгалтерских издержек;
- в) выручка от реализации за минусом экономических издержек;
- г) стоимость произведенной продукции.

5. Рост процентной ставки приведет:

- а) к росту объема предложения заемных средств;
- б) к росту спроса на заемные средства;

- в) к снижению предложения заемных средств;
- г) к уменьшения объема спроса на заемные средства.

6.В результате проведения ирригационных работ, осушивших значительную площадь болот, кривая предложения земли в регионе:

- а) не изменилась;
- б) сдвинулась вправо;
- в) сдвинулась влево,
- г) сдвинулась вверх и вправо.

7. Падение производства при повышении уровня цен отражается:

- а) сдвигом кривой AS вправо;
- б) сдвигом кривой AD вправо;
- в) сдвигом кривой AS влево;
- г) нет правильного ответа.

8. Темпы экономического роста оценивают:

- а) динамику номинального ВВП;
- б) динамику реального ВВП в краткосрочном периоде;
- в) динамику реальных доходов населения как в долгосрочном, так и краткосрочном периодах;
- г) всё перечисленное выше верно.

9. К операциям, осуществляемым коммерческими банками, не относятся:

- а) покупка ценных бумаг;
- б) прием вкладов от населения;
- в) хранение золотовалютных резервов;
- г) предоставление кредитов населению и другим банкам.

10. Дефицит государственного бюджета может финансироваться за счет:

- а) продажи золотовалютных резервов;
- б) повышения темпов инфляции;
- в) эмиссии денег и государственных ценных бумаг;

г) увеличения подоходного налога.

Задачи для самостоятельной работы

1. Кривая спроса на стулья описывается уравнением: $Q_d = 2400 - 100P$, где Q - количество товара, P - его цена. Кривая предложения на стулья описывается уравнением: $Q_s = 1000 + 250P$. Вычислите параметры равновесия на рынке данного товара

а) Определить равновесную цену и равновесное количество стульев.

б) Определите валовой доход (выручку) в точке равновесия?

2. При повышении цены на бензин с $P_1 = 1800$ руб. за 1 литр до $P_2 = 2400$ руб.; на одной из автозаправочной станции города в течении 1 месяца объем спроса на бензин упал с $Q_1 = 5000$ литров в день до $Q_2 = 4700$ литров в день. Чему будет равен коэффициент эластичности по цене и изменение выручки продавца?

3. Используя данные таблицы, рассчитайте FC , VC , ATC , AVC , AFC , MC для каждого уровня производства. Как изменяются эти виды издержек с ростом объема производства и почему?

| | | | | | | |
|---------------------------------|----|----|-----|-----|-----|-----|
| Выпуск продукции, шт. (Q) | 0 | 1 | 2 | 3 | 4 | 5 |
| Валовые издержки, руб. (TC) | 20 | 70 | 110 | 140 | 180 | 230 |

4. Заполните пропуски в таблице и определите, какой год является базисным и почему?

| Год | Номинальный ВВП | Индекс цен, % | Реальный ВВП |
|------|-----------------|---------------|--------------|
| 2011 | | 130 | 2108 |
| 2012 | 2985 | | 2350 |
| 2013 | 3293 | 100 | |

5. В прошлом году потенциальный ВВП составил 3500 млрд.руб., кривая совокупного спроса AD описывается уравнением $Y = 3510 - 10P$. В текущем году потенциальный ВВП вырос на 5%, а кривая совокупного спроса приняла вид $Y = 3612 - 10P$. На сколько процентов вырастет уровень цен за текущий год?

5. РЕКОМЕНДАЦИИ ПО ПОДГОТОВКЕ РЕФЕРАТОВ

Самостоятельная работа студента над рефератом начинается с выбора темы и составления плана реферата. В перспективе выполненный реферат может послужить основой для проведения более углубленного исследования. Например, для написания курсовой работы по экономической теории. Предлагаемая ниже тематика рефератов является примерной. Она охватывает актуальные вопросы экономической теории. Среди предлагаемых в списке тем, студент выбирает по собственному желанию ту, которая наиболее ему интересна или формулирует её самостоятельно, обязательно согласовав с научным руководителем.

После выбора темы составляется её первоначальный план, который обычно конкретизируется и уточняется в ходе выполнения реферата. План — это логическая основа, костяк реферата. Он определяет её логическую структуру, содержание и всю дальнейшую работу над текстом. В его составлении, поиске формулировок отдельных вопросов реферата может оказать помощь изучение соответствующих выбранной теме разделов учебной литературы, монографий и научных статей.

Пункты плана должны быть сформулированы четко и кратко, отображать суть того, что излагается. Их ставят в такой последовательности, чтобы избежать повторений, логично переходить от одного вопроса к другому и тем самым добиться стройности и взаимосвязанности всего текста реферата. Реферат после титульного листа начинается с «Содержания», которое представляет собой разработанный ранее план, разбитый на отдельные вопросы (а может и главы и параграфы). К реферату предъявляются следующие требования по структуре содержания: он может состоять из: введения, 3-5 основных вопросов, заключения, библиографического списка, приложений.

Во введении формулируется актуальность выбранной темы, важность исследуемого вопроса с точки зрения экономических и социальных последствий его развития, обозначаются основные задачи, которые

исследователь (студент) стремится решить в реферате. Можно отметить уровень разработанности выбранной темы в экономической литературе, обозначить ряд малоизученных вопросов.

Содержание основных вопросов реферата. В начале раскрываются теоретические основы, содержание основных понятий, сущность исследуемых явлений. Может быть дано описание сложившихся к настоящему времени научных взглядов, спорных вопросов, закономерностей и особенностей исследуемых процессов и явлений.

Для написания теоретической части реферата в основном используются учебные издания, пособия, монографии, труды известных экономистов, различный теоретический материал общего аналитического характера.

В заключительной части основных вопросов реферата раскрывается взаимосвязь теоретических положений и хозяйственной практики. Также здесь может рассматриваться современное состояние исследуемой проблемы в условиях экономики переходного периода, например, конкретно, в России или ее регионах. В этой части реферата может содержаться статистический материал, реальные примеры, которые отражают состояние экономики. Для этого необходимо использовать официальные статистические сборники и материалы периодической печати с обязательной ссылкой. Ссылка на источник приводится либо как сноска в конце страницы (таблицы, графика), либо по тексту, а также в библиографическом списке.

Заключение реферата строится на подведении итогов проделанной исследовательской работы, на выводах и предложениях, вытекающих из содержания реферата.

Материалы, найденные в Интернете, фиксируются в конце библиографического списка перечнем использованных сайтов и Web-страниц, названия материалов, фамилий и инициалов их авторов. Термины, определения и цитаты должны иметь ссылки на источники, подтверждающие самостоятельность студента в проработке теории вопроса и современном состоянии проблемы. После заключительной части приводится

Библиографический список, который имеет четкие правила оформления. См.: **ГОСТ 7.1-2003** Библиографическая запись. Библиографическое описание. Общие требования и правила составления. (<http://www.bookchamber.ru/gost.htm>). В Библиографический список может входить от 3 до 10 источников. Объем реферата 7- 12 стр. (Шрифт – 14 пт., полуторный межстрочный интервал, поля страницы: сверху и снизу по 2 см, слева – 3 см, справа –1,5 см. Таблицы допускается печатать шрифтом не менее 11 пт.).

6.УЧЕБНО-МЕТОДИЧЕСКОЕ И ИНФОРМАЦИОННОЕ ОБЕСПЕЧЕНИЕ ДИСЦИПЛИНЫ

1. Основная литература

1. Экономическая теория: Учебник / Под ред. Р. С. Гайсина. - М: ИНФРА-М, 2013 – 330 с. – (Высшее образование: Бакалавриат).
2. Нуреев Р.М. Курс микроэкономики. - М., Норма, 2014.
3. Экономика (Экономическая теория): Учебное пособие: Допущено УМО вузов РФ / В. Г. Кучкин, Джанчарова Г.К. и др. М.: РГАУ-МСХА имени К. А. Тимирязева, 2015. - 138 с.
4. Курс экономической теории под общ. ред. Чепурина М. Н., Киселевой Е. А., Московский государственный институт международных отношений (Университет) МИД России. - Изд. 7-е, доп. и перераб. - Киров: АСА, 2012. - 874,

2. Дополнительная литература

1. Экономическая теория: Методическое пособие к самостоятельной работе студентов /В.Г. Кучкин, Г.К. Джанчарова, Н.В. Прохорова. М.: Изд-во РГАУ-МСХА имени К.А.Тимирязева, 2014.
2. Экономическая теория: Учебник/ Под ред.М. А. Сажиной, Г.Г. Чибрикова. М.:Изд-во «Форум», «Инфра-М», 2014.
3. Экономическая теория: микро- и макроэкономика. Под ред. А.М. Гатаулина. М.: «Финансы и статистика», 2007.

Периодические издания (газеты и журналы):

1. АПК: Экономика, управление
2. Вопросы экономики
3. Итоги
4. Мировая экономика и международные отношения
5. Российский экономический вестник
6. Российская газета
7. Финансовая газета
8. Экономика и жизнь
9. Экономика сельского хозяйства России
10. Экономика сельскохозяйственных и перерабатывающих предприятий

3. Методические материалы для использования в образовательном процессе

1. Семинарский практикум по экономической теории: Учебное пособие/ К.И. Хуртаев, Р.С. Гайсин и др. – М.: Изд-во РГАУ-МСХА, 2013.
2. Экономическая теория: Семинарский практикум /О.И. Кирюшин, Г.К. Джанчарова, Н.В. Прохорова, Астафьева. М.: Изд-во РГАУ-МСХА имени К.А.Тимирязева, 2012.

4. Программное обеспечение и Интернет-ресурсы, базы данных, информационно-справочные и поисковые системы

- 1 Программа для тестирования
- 2 Интернет-ресурсы

Базы данных, архивы, каталоги по экономике

- 3 Resources for Economists on the Internet <http://rfe.org>
- 4 WebEC <http://www.helsinki.fi/WebEc/>
- 5 RePEc (Research Papers in Economics) <http://repec.org/>
- 6 Экономические разделы поисковых систем общего назначения <http://www.google.com/>

Российские ресурсы

- 1 Министерство экономического развития и торговли Российской Федерации <http://www.economy.gov.ru/>
- 2 Центральный Банк РФ <http://www.cbr.ru/>
- 3 Федеральная служба государственной статистики РФ <http://www.gks.ru/>
- 4 Министерство финансов РФ www.minfin.ru
- 5 Министерство по налогам и сборам РФ www.nalog.ru
- 6 Экономический портал [http:// economicus.ru](http://economicus.ru)
- 7 Федеральная антимонопольная служба РФ www.fas.gov.ru
- 8 Фондовая биржа РТС www.rts.ru
- 9 Центр макроэкономического анализа и краткосрочного прогнозирования <http://www.forecast.ru/>
- 10 Институт экономики переходного периода <http://www.iet.ru/>
- 11 Центр стратегических разработок <http://www.csr.ru/>
- 12 Агентство экономической информации ПРАЙМ-ТАСС <http://www.prime-tass.ru/>
- 13 Сайт "Финансы.RU" <http://www.finansy.ru/> содержит информацию о текущих событиях, финансово-экономические обзоры и пр.
- 14 Агентство РосБизнесКонсалтинг <http://www.rbc.ru/>. Много интересной информации по экономическим и финансовым аспектам
- 15 Ссылки на электронные библиотеки <http://www.aspirantura.ru/bibl.php>
- 16 Электронная библиотека бесплатных электронных книг по бизнесу, финансам, экономике и смежным темам <http://www.finbook.biz>
- 17 Библиотека экономической и управленческой литературы <http://eup.ru/>
- 18 Образовательный портал Экономика, Социология, Менеджмент <http://ecsocman.edu.ru/>
- 19 Пилотная программа дистанционного обучения экономике <http://dist-economics.eu.spb.ru/>
- 20 Экономический портал Economicus.ru <http://economicus.ru>
- 21 Университетская информационная система Россия (<http://www.cir.ru>) –

база электронных ресурсов в области экономики, социологии, политологии

22 Интернет-экзамен в сфере профессионального образования. Содержание ГОС, структуры АПИМ и демонстрационные варианты.

http://www.fepo.ru/index.php?menu=structs_demo

Ресурсы, предоставляемые международными организациями

1 Сайт Всемирного банка <http://www.worldbank.org/>

2 Сайт Всемирной Торговой Организации <http://www.wto.org/>

3 Организация экономического сотрудничества и развития
<http://www.oecd.org/>

Экономические журналы и новости в режиме on-line

1 Экономические журналы в сети Интернет
<http://www.oswego.edu/~economic/journals.htm>

2 Мировые новости <http://www.worldwidenews.com/>

3 Каталог российских СМИ <http://www.smi.ru>

Титульный лист



МИНИСТЕРСТВО СЕЛЬСКОГО ХОЗЯЙСТВА РОССИЙСКОЙ ФЕДЕРАЦИИ
ФЕДЕРАЛЬНОЕ ГОСУДАРСТВЕННОЕ БЮДЖЕТНОЕ ОБРАЗОВАТЕЛЬНОЕ
УЧРЕЖДЕНИЕ ВЫСШЕГО ОБРАЗОВАНИЯ
«РОССИЙСКИЙ ГОСУДАРСТВЕННЫЙ АГРАРНЫЙ УНИВЕРСИТЕТ –
МСХА имени К.А. ТИМИРЯЗЕВА»
(ФГБОУ ВО РГАУ – МСХА имени К.А. Тимирязева)

Кафедра политической экономики

Контрольная работа

по учебной дисциплине
Экономика
(Экономическая теория)
вариант №

Студент (ка) _____

Группа _____

Факультет _____

Отделение _____

Проверил _____

Москва, год

Примерный перечень вопросов к экзамену по дисциплине

«Экономика (Экономическая теория)»

1. Основные функции и методы экономической науки.
2. Потребности, блага и ресурсы.
3. Модель экономического кругооборота.
4. Экономический выбор. Кривая производственных возможностей.
5. Закон спроса. Факторы, влияющие на спрос.
6. Предложение, величина предложения, факторы предложения.
7. Взаимодействие спроса и предложения: рыночное равновесие.
8. Эластичность спроса по цене.
9. Эластичность предложения по цене.
10. Процесс производства и факторы производства; техническая и экономическая эффективность.
11. Изокванта. Предельная норма технологического замещения.
12. Изокоста. Равновесие производителя.
13. Производственный выбор в короткий период; закон убывающей предельной производительности.
14. Издержки производства: экономические и бухгалтерские. Прибыль.
15. Издержки в краткосрочном периоде.
16. Понятие и виды конкуренции. Антимонопольная политика государства.
17. Рынок труда и заработной платы.
18. Капитал как фактор производства.
19. Рынок земли. Земельная рента и цена земли.
20. Понятие макроэкономика, макроэкономическая модель в закрытой и открытой экономике. Макроэкономические цели.
21. Система национальных счетов и её показатели.
22. ВВП и ВНД: методы расчета.

23. Основные макроэкономические тождества. Номинальные и реальные величины.
24. Циклические колебания в экономике. Причины возникновения и фазы экономического цикла.
25. Безработица и ее измерение. Формы безработицы. Закон Оукена.
26. Инфляция. Понятие, виды, уровень. Кривая Филлипса.
27. Совокупный спрос и его основные компоненты
28. Совокупное предложение в кратко - и долгосрочном периоде
29. Макроэкономическое равновесие. Шоки спроса и предложения
30. Функция потребления и функция сбережения.
31. Инвестиции и их роль в макроэкономике.
32. Государственный бюджет и его структура: доходы и расходы.
33. Налогообложение. Налоговый мультипликатор. Виды государственной фискальной политики: дискреционная и автоматическая.
34. Дефицит государственного бюджета. Государственный долг и его экономические последствия.
35. Природа и функции денег. Денежные агрегаты.
36. Спрос на деньги и факторы на него влияющие.
37. Принципы функционирования банковской системы. Центральный Банк и коммерческие банки.
38. Предложение денег. Банковский и денежный мультипликатор.
39. Понятие, факторы и типы экономического роста.
40. Социальная политика государства: понятие, принципы и способы её реализации.
41. Доходы населения: источники формирования и неравенство распределения, способы расчёта.
42. Теория абсолютных и сравнительных преимуществ.
43. Мировая цена. Международные торговые организации.
44. Платёжный баланс: понятие и его структура.
45. Валютный рынок. Валютный курс и его динамика.

Примерный перечень вопросов к зачету по дисциплине

«Экономика (Экономическая теория)»

1. Предмет экономической теории и его эволюция.
2. Методы экономической науки.
3. Потребности, блага и ресурсы.
4. Модель экономического кругооборота.
5. Технологический выбор в экономике и кривая производственных возможностей.
6. Рынок его функции и классификация.
7. Закон спроса. Факторы, влияющие на спрос.
8. Предложение, величина предложения, факторы предложения.
9. Рыночное равновесие по цене.
10. Эластичность спроса по цене.
11. Эластичность предложения по цене.
12. Количественная (кардиналистская) теория потребительского поведения.
13. Порядковая (ординалистская) теория. Кривые безразличия и линия бюджета.
14. Процесс производства и факторы производства; техническая и экономическая эффективность.
15. Изокванта. Предельная норма технологического замещения.
16. Изокоста. Равновесие производителя.
17. Производственный выбор в короткий период; закон убывающей предельной производительности.
18. Производственный выбор в долгосрочный период. Эффект масштаба.
19. Основные типы деловых предприятий.
20. Экономическая и бухгалтерская прибыль. Внешние (явные) и внутренние (неявные) издержки.
21. Издержки в краткосрочном периоде.
22. Издержки в долгосрочном периоде. Масштаб производства.

23. Понятие и виды конкуренции.
24. Антимонопольная политика государства.
25. Рынок труда и заработной платы.
26. Капитал как фактор производства. Дисконтированная стоимость капитала.
27. Рынок земли. Земельная рента и цена земли.
28. Макроэкономика и её основные цели.
29. Система национальных счетов и ее показатели.
30. Методики расчёта ВВП.
31. Реальный и номинальный ВВП.
32. Экономические циклы: причины возникновения и его фазы.
33. Формы безработицы и ее естественный уровень. Закон Оукена.
34. Уровень инфляции. Типы инфляции. Кривая Филлипса.
35. Социально-экономические последствия инфляции. Антиинфляционная политика.
36. Совокупный спрос (AD). Факторы влияющие на совокупный спрос.
37. Совокупное предложение (AS) в кратко- и долгосрочном периоде. Изменения AS.
38. Макроэкономическое равновесие в модели $AD=AS$.
39. Сбережения, потребления и инвестиции.
40. Государственный бюджет и его структура.
41. Дефицит государственного бюджета и государственный долг.
42. Налоги и налоговая система.
43. Эффективность бюджетно-налоговой политики.
44. Сущность денег. Функции денег. Денежные агрегаты.
45. Спрос на деньги и факторы на него влияющие.
46. Банковская система. Предложение денег.
47. Цели и инструменты кредитно-денежной политики.
48. Социальная политика государства.
49. Международные торговые организации.
50. Государственное регулирование на валютных рынках.

Примерный перечень тем рефератов

1. Особенности традиционной, командной и рыночной экономики и их черты в современной экономике России.
2. Сущность рынка, его функции и механизмы.
3. Эффективность государственного регулирования цен на продукцию сельского хозяйства в России.
4. Эластичность спроса по цене и эффективность производителей (на примере рынка мобильных телефонов).
5. Эластичность спроса по доходу российского потребителя (на примере рынка недвижимости (квартир)).
6. Выбор технологий производства фирмой, максимизирующей выпуск, и фирмой, минимизирующей издержки.
7. Взаимосвязь издержек с производственной функцией. Функция издержек в долгосрочном периоде.
8. Максимизация прибыли фирмой совершенным конкурентом.
9. Проблемы эффективности олигополистического рынка и крупные предприятия в экономике России.
10. Проблемы конкурентоспособности российских товаров.
11. Формы взаимодействия крупного, среднего и малого бизнеса в современной России.
12. Рабочая сила как товар. Заработная плата.
13. Спрос и предложение на рынке труда.
14. Молодёжный рынок труда в современных условиях.
15. Проблемы и пути обновления основного капитала в современной экономике России.
16. Особенности поиска финансовых ресурсов Российскими предприятиями.
17. Современные тенденции ценообразования на рынке капитала в России.
18. Состояние рынка земли сельскохозяйственного назначения в России.

19. Влияние земельных отношений на аграрное производство в современной России.
20. Влияние ценовых и не ценовых факторов на предложение земли на современном этапе в РФ.
21. Эффективность государственного регулирования цен на факторы производства.
22. Методы исчисления показателей национального производства и система национальных счетов в современной России.
23. Теории циклов и проблема цикличности российской рыночной экономики.
24. Современная финансовая система России: состояние и проблемы функционирования.
25. Рынок ценных бумаг и его роль в экономике.
26. Современная система налогообложения России: оценка состояния, роли в экономике и перспектив развития.
27. Внутренний государственный долг: источники возникновения, состояние и способы покрытия.
28. Внешний государственный долг: динамика и причины роста, основные кредиторы и взаимоотношения с ними.
29. Безработица в России: структура, динамика и пути снижения.
30. Рынок труда и методы его регулирования в условиях российской экономики (на примере конкретного региона).
31. Теоретические аспекты и реальное функционирование современного денежного рынка (на примере отдельного государства или мировой экономики).
32. Современные теории международной торговли.
33. Интеграционные процессы в мировой экономике.
34. Состояние валютного рынка России, место и роль иностранных валют в системе денежного обращения.

- 35.Глобализация мировой экономики: суть, формы проявления, роль отдельных государств и транснациональных корпораций.
- 36.Социальная политика государства и ее реализация в России.
- 37.Социальная инфраструктура села как основа возрождения сельских территорий и аграрного производства.
- 38.Финансовая система государства и финансовая политика: сравнительный анализ и сопоставление стран.
- 39.Основы государственной антикризисной политики и проблемы ее реализации.
- 40.Инфляционные процессы в России и антиинфляционная политика.
- 41.Современные теории международной торговли.
- 42.Интеграционные процессы в мировой экономике.
- 43.Проблема продовольственной безопасности в современной России.
- 44.Перспективы восстановления и модернизации агропромышленного комплекса России.
- 45.Межгосударственное сотрудничество и интеграционные процессы в сферах АПК.

Методическое издание

**Джанчарова Гульнара Каримхановна
Прохорова Наталья Викторовна
Хамидова Лиза Лечаевна**

ЭКОНОМИКА (ЭКОНОМИЧЕСКАЯ ТЕОРИЯ)

Методические указания

Издано в авторской редакции
Корректурa авторов
Оригинал- макет -
Обложка -

Издательство РГАУ - МСХА
127550, Москва, Тимирязевская ул., 44.
Тел.: 8(499) 977-00-12; 977-40-64