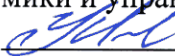


Частное образовательное учреждение
высшего образования
«Брянский институт управления и бизнеса»

УТВЕРЖДАЮ
Заведующий кафедрой эконо-
мики и управления
 Е.А. Мукайдех
«27» августа 2020 г.

**МЕТОДИЧЕСКИЕ РЕКОМЕНДАЦИИ К СТРУКТУРЕ,
СОДЕРЖАНИЮ И ОФОРМЛЕНИЮ КУРСОВЫХ РАБОТ
ПО КУРСУ «СТРАТЕГИЧЕСКИЙ МЕНЕДЖМЕНТ»**
для студентов, обучающихся по направлению
38.03.02 - Менеджмент
(профиль «Менеджмент организации»)

Уровень бакалавриата

Брянск– 2020

СОДЕРЖАНИЕ

ВВЕДЕНИЕ.....	3
1. НАЗНАЧЕНИЕ КУРСОВОЙ РАБОТЫ.....	4
1.1. Общие положения по написанию курсовой работы.....	4
1.2. Формирование тем курсовых проектов.....	5
1.3. Порядок работы с источниками и литературой.....	6
2. СТРУКТУРА И СОДЕРЖАНИЕ КУРСОВОЙ РАБОТЫ.....	8
2.1. Основные элементы курсовой работы.....	8
2.2. Титульный лист (приложение 1).....	8
2.3. Содержание.....	9
2.4. Введение.....	9
2.5. Основная часть курсовой работы.....	10
2.6. Заключение.....	12
2.7. Список использованных источников.....	12
2.8. Приложения.....	12
3. ОФОРМЛЕНИЕ КУРСОВОЙ РАБОТЫ.....	13
3.1. Общие положения.....	13
3.2. Нумерация страниц.....	14
3.3. Оформление содержания и заголовков.....	14
3.4. Оформление таблиц, графического материала, формул расчета.....	15
3.5. Правила цитирования.....	17
3.6. Сокращения и условные обозначения.....	17
3.7. Оформление списка использованных источников.....	17
4. ЗАЩИТА КУРСОВОЙ РАБОТЫ.....	20
Приложения.....	21

ВВЕДЕНИЕ

Цель данных Методических указаний – помочь студентам, обучающимся по направлению 38.03.02 Менеджмент в подготовке и написании курсовой работы по дисциплине «Стратегический менеджмент».

Методические указания определяют порядок выбора студентом темы курсового проекта, порядок утверждения темы, общие требования, предъявляемые к данному виду работ, освещают последовательность подготовки, структуру и содержание работ, а также требования к научно-справочному аппарату в соответствии с действующими стандартами.

В Методических указаниях закреплена система оказания помощи и организации контроля за работой студентов на всех этапах их работы над избранной темой со стороны научных руководителей, а также определен порядок защиты курсовых работ по дисциплине «Стратегический менеджмент».

1. НАЗНАЧЕНИЕ КУРСОВОЙ РАБОТЫ

1.1 Общие положения по написанию курсовой работы

Курсовая работа по дисциплине «Стратегический менеджмент» является неотъемлемой частью процесса обучения в ВУЗе и закрепления полученных теоретических знаний и практических умений в форме проведения самостоятельного научного исследования и изложения его результатов текстовой форме.

Подготовка курсовой работы как один из видов самостоятельной работы студента, обучающегося по направлению 38.03.02 Менеджмент способствует закреплению теоретических знаний, развитию профессиональных навыков и умений.

В результате написания курсовой работы у студента формируется следующие **компетенции**:

- владением навыками стратегического анализа, разработки и осуществления стратегии организации, направленной на обеспечение конкурентоспособности (ПК-3);

- способностью анализировать взаимосвязи между функциональными стратегиями компаний с целью подготовки сбалансированных управленческих решений (ПК-5);

- способностью участвовать в управлении проектом, программой внедрения технологических и продуктовых инноваций или программой организационных изменений (ПК-6);

- способностью оценивать воздействие макроэкономической среды на функционирование организаций и органов государственного и муниципального управления, выявлять и анализировать рыночные и специфические риски, а также анализировать поведение потребителей экономических благ и формирование спроса на основе знания экономических основ поведения организаций, структур рынков и конкурентной среды отрасли (ПК-9).

Курсовая работа – это законченное самостоятельное исследование, призванное способствовать закреплению и проявлению знаний, полученных в процессе изучения дисциплины «Управление инвестиционным проектом», умений и навыков исследовательской и практической работы, содержащее научно обоснованное решение практической задачи, вытекающее из системного анализа выбранного объекта и предмета, проблемы (ситуации).

Самостоятельные научные исследования имеют целью систематизацию, обобщение и проверку специальных теоретических знаний и практических навыков студентов. В них должны ставиться и решаться актуальные вопросы в области менеджмента, демонстрироваться эрудиция и умение автора анализировать проблемы и предлагать пути их разрешения, самостоятельно делать выводы. Оригинальность постановки и решения конкретных вопросов в соответствии с проблематикой исследования, а также глубина, широта охвата и самостоятельность исследования являются основополагающими критериями оценки качества курсового проекта.

Целью выполнения курсовых работ является формирование навыков самостоятельного творческого решения профессиональных задач.

Задачами выполнения курсовых работ являются:

- систематизация, закрепление, углубление и расширение приобретенных студентом знаний, умений, навыков по учебной дисциплине;
- овладение методами научных исследований;
- формирование навыков решения творческих задач в ходе научного исследования, проектирования по определенной теме;
- подготовка к написанию магистерской диссертации (материалы курсовых проектов могут входить в магистерскую диссертацию).

Кроме того, задачами курсовых работ являются приобретение навыков проектирования конкретных объектов и оформления проектной документации, овладение методами оценки проектных решений по заданным критериям, проведение расчетов, обосновывающих выбранный способ решения творческой задачи.

1.2 Формирование тем курсовых проектов

Ответственным моментом в написании курсовой работы является выбор темы. Студент в соответствии со своими профессиональными и научными интересами может выбрать любую тему из предложенных кафедрой (список рекомендуемых тем курсовых проектов приведен в приложении 1), или тема курсовой работы может быть сформулирована студентом самостоятельно и согласована с преподавателем кафедры, которому поручено руководство работой.

Тематика курсовых работ должна быть актуальной, соответствовать современным тенденциям и перспективным направлениям развития экономики, отражать сегодняшнее состояние как отечественной, так и зарубежной практики ведения бизнеса.

Формулировка темы курсовой работы должна давать ясное представление о том, что она предполагает решение конкретных практических задач, способствующих повышению эффективности управленческой деятельности организаций.

При формулировании темы курсовой работы нужно учитывать цель и задачи, объект и предмет исследования, методы и направления научного поиска.

Базой исследования и сбора материалов для курсовой работы могут быть организации любой формы собственности, зарегистрированные и действующие в соответствии с законодательством РФ. Обязательным условием является соответствие характера решаемых им задач теме курсового проекта и направлению бакалавратуры (включая специфику выбранного профиля).

Кафедра назначает научного руководителя из числа профессоров, доцентов, старших преподавателей. В порядке исключения руководителями могут быть назначены высококвалифицированные специалисты учреждений и организаций, старшие научные сотрудники учебно-научных подразделений

предприятий. Научные руководители обеспечивают систематический контроль за написанием курсовых работ.

При выборе студентом темы следует иметь в виду, что подготовка и написание курсового проекта обычно состоит из нескольких этапов.

1. Выбор темы и ее утверждение.
2. Обоснование структуры проекта.
3. Составление библиографии, ознакомление с законодательными актами, нормативными документами, другими источниками и литературой, относящимися к теме курсовой работы.
4. Сбор материалов на объекте исследования.
5. Обработка и анализ полученной информации с применением современных научных методов и информационных технологий.
6. Формулирование выводов, которые должны быть дополнены практическими рекомендациями.
7. Оформление курсовой работы в соответствии с установленными требованиями.

1.3 Порядок работы с источниками и литературой

Работа с источниками и литературой должна начинаться еще в процессе выбора темы. Она приобретает важнейшее значение после согласования плана курсовой работы.

Курсовая работа выполняется на основе глубокого изучения литературных источников. Основную литературу студенту рекомендует научный руководитель, значительную часть литературных источников студент подбирает самостоятельно при помощи предметных и алфавитных каталогов библиотек. Успешное выполнение курсового проекта в значительной степени зависит от того, насколько четко студент представляет себе направление работы и то, какой материал ему необходимо получить.

Изучение литературы следует начинать со вторичных источников - учебников, учебных пособий; они позволяют лучше ориентироваться в исследуемой проблематике. Затем изучаются первоисточники - авторские монографии, статьи в журналах. Общее количество литературных источников, приводимых в списке литературы для курсового проекта составляет 20-30 единиц. Особое внимание следует обращать на год издания литературного источника. Для гуманитарных и экономических дисциплин этот срок не должен превышать 5 лет.

В курсовой работе особое внимание следует уделять изучению законодательных актов. Освещение исследуемой проблемы следует проводить не только с учетом новейших достижений науки, но и законов Российской Федерации. Практически по любой теме курсового проекта есть тот или иной закон Российской Федерации. Знание законов и умение ими пользоваться, необходимы каждому студенту для того, чтобы разработанные им предложения не противоречили законам Российской Федерации. При этом важно, чтобы студенты не только хорошо знали содержание законов по теме своего ис-

следования, но и имели представление о фактических правовых последствиях того или иного закона. Решения, противоречащие закону, не имеют юридической силы.

При выполнении курсовой работы студенту рекомендуется изучить следующие нормативные источники по теме своего исследования:

- законы Российской Федерации;
- указы Президента Российской Федерации;
- постановления исполнительных органов власти Российской Федерации;
- инструктивные и методические указания Министерств и ведомств.

В списке литературы законы Российской Федерации и нормативные акты помещаются на первом месте. О правилах оформления списка литературы более подробно указано в пункте 3.7. настоящих методических указаний.

При подборе нормативно-правовых актов, регулирующих связанные с темой проекта отношения, целесообразно использовать возможности тематического поиска документов в справочно-правовых системах «Гарант», «Консультант» и др. Возможно использование данных, полученных при использовании глобальной информационной сети Интернет.

2. СТРУКТУРА И СОДЕРЖАНИЕ КУРСОВОЙ РАБОТЫ

2.1. Основные элементы курсовой работы

Структура курсовой работы должна способствовать раскрытию избранной темы и составных элементов. Все части проекта должны быть изложены в строгой логической последовательности и взаимосвязи. Структура курсового проекта также должна отвечать требованиям, предъявляемым к данному виду учебно-квалификационных работ. Работа в обязательном порядке должна содержать следующие части:

- титульный лист;
- содержание;
- введение;
- основную часть (как правило, три главы – теоретическую, аналитическую и конструктивную, каждая из которых в свою очередь делится на 2-3 подраздела);
- заключение;
- список использованных источников;
- приложения.

В курсовой работе акцент делается, прежде всего, на анализ имеющегося практического материала и формулирование грамотных и правильных выводов.

Объем курсовой работы (без приложений) составляет 30-40 страниц машинописного текста. В рукописном виде курсовые проекты к защите не принимаются.

Большую часть работы занимает основная часть. Остальные часть работы по объему распределяются приблизительно в таком порядке:

- введение – 2-3 стр.;
- основная часть – 25-30 стр. (Основная часть курсового проекта должна содержать по 2-3 подраздела в каждой из глав по 3-4 страницы каждый);
- заключение – 2-3 стр.

Количество страниц в разделах курсового проекта должно быть примерно одинаковым. Нельзя допускать большой разницы между объемом подразделов. Необходимо соблюдать пропорциональность во всей работе.

В курсовом проекте подразделы нельзя делить на более мелкие части (то есть пунктов 1.1.1. и т.п. быть не должно.)

Конкретное содержание курсовой работы определяется темой. Вместе с тем, курсовые работы в обязательном порядке должны иметь теоретическую, аналитическую и конструктивную (рекомендательную) части.

2.2 Титульный лист (приложение 1)

2.3 Содержание

Содержание (оглавление) – наименование всех разделов и подразделов курсовой работы. Позволяет увидеть перечень основных элементов, а также определить их месторасположение в тексте. Содержание помещается вслед за титульным листом. Страница «Содержание» не нумеруется, но входит в общий объем работы.

Пример оформления «Содержания» приведены в пункте 4.3. настоящих методических указаний.

2.4 Введение

Раздел «введение» – очень ответственный. Именно при его прочтении складывается основное представление о проекте. Введение обосновывает актуальность и значение избранной темы, а также цель курсового проекта. Во введении следует указать, на каких материалах базируется проект, какие методы расчетов и анализа использованы автором.

Существуют четкие нормы, по которым пишется раздел «Введение». Начинается этот раздел с обозначения проблемы, которой посвящается работа, ее значимости и **актуальности**. После обозначения проблемы выделяются **цель** и **задачи** курсового проекта. Затем - обязательно указываются: **объект** и **предмет** исследования, методы сбора и анализа материалов, информационная база исследования.

Актуальность проблемы обосновывается ее значимостью для современной теории и практики. О значимости проблемы должны свидетельствовать такие факты, как существование несовпадающих подходов, недостаточная изученность, необходимость решения конкретных практических задач. Итоги этого краткого исследования-доказательства можно подвести предложением типа: «Выше сказанное определяет особую актуальность исследуемой темы»

Из формулировки обозначенной проблемы должна вытекать **цель** работы. В качестве примера можно привести следующее: «...Целью курсового проекта является совершенствование системы управления предприятием...», «...Целью курсовой работы является планирование производственно - хозяйственной деятельности предприятия в соответствии с потребностями рынка и возможностями получения необходимых ресурсов...».

Конкретные **задачи** формулируются в виде перечня исследовательских действий, как-то: «изучить...», «установить...», «исследовать...», «выявить...» и т.п. Решение указанных во введении задач должно найти отражение в содержании основной части проекта. Например, «Для достижения поставленной цели в курсовом проекте необходимо решить следующие задачи:

- изучить сущность и систему показателей оценки эффективности инвестиционного проекта;
- рассмотреть характеристику деятельности ООО «N»;
- провести анализ управления инвестиционной деятельностью на

предприятия ООО «N»;

- разработать основные положения инвестиционного проекта по выпуску нового вида продукции для ООО «N»;
- провести расчет экономической эффективности инвестиционного проекта».

После этого во введении сначала формулируется **объект**, а затем **предмет** исследования. Объект и предмет исследования как категории научного процесса соотносятся между собой как общее и частное. В качестве объекта исследования при написании курсового проекта по дисциплине «Управление инвестиционным проектом» могут выступать:

- организации любой организационно-правовой формы;
- различные сферы деятельности: управленческая, организационная, производственная, информационно-аналитическая, проектно-исследовательская, консалтинговая, инновационная и другие.

В качестве объекта курсового проекта, как правило, выступает управляющая часть системы, то есть субъект управления.

К числу изучаемых элементов субъекта управления могут относиться: кадры, ресурсы, виды обеспечения управления (информационное, организационно-правовое, документационное, техническое и так далее).

Предмет исследования – это проблемная ситуация, возникшая в результате процесса или явления микро- или макроэкономического характера, требующая разрешения. Предмет определяет тему исследования и название курсового проекта. Предмет является одним из множества элементов объекта исследования.

2.5 Основная часть курсовой работы

Основная часть делится на разделы и подразделы; должна содержать теоретическое обоснование и описание практической работы; анализ литературы; историю вопроса; гипотезы; ход рассуждений и доказательства основных положений; анализ существующей практики.

Содержанием основной части курсовой работы является теоретическое осмысление проблемы и изложение эмпирического опыта, фактического материала. Последовательность изложения материала должна быть подчинена следующему правилу. В начале излагаются теоретические аспекты изучаемой тематики, затем проводится анализ существующей ситуации в рамках изучения объекта исследования, а затем предлагаются рекомендации по разрешению проблем, выявленных в результате проведенного исследования. Курсовой проект обычно раскрывается тремя разделами: теоретическим, аналитическим и конструктивным. В конце каждого раздела рекомендуется формулировать краткие выводы по изложенному материалу. В тексте работы это можно оформлять следующим образом: «Исходя из выше изложенного можно сделать вывод о том, что...», либо «приведенный выше материал позволяет сделать выводы о...»

Содержание разделов и подразделов основной части должно точно соответствовать теме курсового проекта и полностью ее раскрывать. Оно также должно демонстрировать способность студента сжато, логично и аргументировано излагать собранный, систематизированный и проанализированный материал.

В **теоретической** части курсовой работы обычно идет рассмотрение теоретических, экономических или методических основ исследуемой темы с использованием большого количества литературных источников. Огромное значение имеет правильная трактовка понятий, их точность и научность. Употребляемые термины должны быть общепринятыми, либо со ссылкой на автора. В теоретической части работы изучаются действующие законодательные акты, инструктивные материалы, выявляются различия и сходства российской и зарубежной практики по рассматриваемым проблемам. Рассматриваются теоретические и методологические основы решения поставленной задачи. Автор может высказать свою точку зрения по поводу исследуемой проблемы. Дословное копирование прочитанной литературы не допускается. Однако это не исключает цитирование источников с обязательной в этом случае ссылкой на используемый источник.

В **аналитической** части курсовой работы необходимо, опираясь на рассмотренные ранее методики, представить краткую характеристику объекта и предмета исследования, раскрыть и проанализировать его фактическое состояние на момент исследования и в ретроспективе (то есть изучить его деятельность за 3-4 предыдущих года, для выявления тенденций развития). Сделать анализ основных финансово-экономических показателей и специфических критериев развития. Рекомендуется также изучить организационную структуру объекта исследования, деловые связи с другими предприятиями. Необходимо применять системный подход к исследованию для получения всесторонней картины изучаемого явления. Поскольку тематика курсового проекта достаточно обширна, и не все темы исследования требуют глубокого анализа финансово-хозяйственных результатов деятельности объекта исследования, то их отображение рекомендуется приводить в таблице с краткими комментариями к каждому пункту.

В аналитической части следует представить необходимый цифровой материал, отражающий состояние исследуемой проблемы, построить на его основе диаграммы, графики, проанализировать динамику, тенденции развития. Проведенный анализ, его результаты являются основой для написания конструктивной части.

В **конструктивной** части курсовой работы следует представить проект возможного совершенствования системы управления, направленный на разрешение выявленных проблем и содержащий мероприятия по совершенствованию управления какой-либо функциональной областью предложенного проекта. Также в конструктивной части работы должен быть проведен анализ экономической эффективности предлагаемого проекта, сделаны соответствующие расчеты, приведен необходимый иллюстративный материал. Также не следует забывать об оценке рискованности предлагаемого проекта, и разра-

ботке рекомендаций по снижению различных видов риска и возможных путей ухода от них.

В основной части курсовой работы целесообразно использование иллюстративных или цифровых материалов. Выбор формы представления иллюстративного материала (таблицы, диаграммы, гистограммы, рисунки, графики, схемы, фотодокументы и так далее) зависит, главным образом, от цели и характера темы исследования. Однако следует учитывать, что любой иллюстративный материал, помещаемый в основную часть работы, должен нести максимум новой полезной информации.

2.6 Заключение

В разделе **Заключение**, как правило, автор исследования суммирует результаты осмысления темы, выводы, обобщения и рекомендации, которые вытекают из его работы, подчеркивает их практическую значимость. Заключение можно начать следующим предложением: «По итогам проведенного исследования можно сделать следующие выводы». В заключении должно быть показано насколько материал работы может быть использован в практике конкретной организации. В тексте работы это может быть изложено следующим образом: «Анализ состояния ... позволил выявить следующие проблемы (далее — их краткое содержание). В данной работе предлагается инвестиционный проект (далее - краткое содержание предложенного проекта). Его реализация позволит ...».

2.7 Список использованных источников

Список использованных источников - это перечень законодательных актов, книг, журналов, статей с указанием основных данных (место и год выхода, издательство и др.). Пример оформления списка использованных источников представлен в приложении 3.

Более подробно о правилах оформления списка литературы см. пункт 3.7. настоящих методических рекомендаций.

2.8 Приложения

В «Приложения» относят вспомогательный материал, который при включении в основную часть работы, загромождает текст. Это могут быть таблицы, схемы, рисунки, графики большого формата, фрагменты которых используются в основном тексте. К вспомогательному материалу относятся промежуточные расчеты, таблицы вспомогательных цифровых данных, инструкции, методики, заполненные формы отчетности, результаты социологического опроса, анкеты и т.д. Многие из них служат для иллюстрации отдельных положений исследуемой проблемы или являются результатом предлагаемых рекомендаций автора. Приложения не засчитываются в заданный объем курсовой работы.

3. ОФОРМЛЕНИЕ КУРСОВОЙ РАБОТЫ

3.1 Общие положения

Курсовая работа представляется на выпускающую кафедру (секцию) в одном экземпляре отпечатанном на бумаге формата А4. Курсовая работа должна быть переплетена в папку. Для курсовой работы допускается использование «мягкой» обложки.

Текст курсовой работы должен быть отредактирован и вычитан. Курсовой работы должен быть оформлен на одной стороне листа бумаги формата А4 по ГОСТ 9327-60. Рукописные работы к рассмотрению не принимаются.

Формат текста (Word for Windows) должен быть набран в текстовом редакторе «Microsoft Word» (версия 6,0; 7,0 и далее) со следующими параметрами:

Поля составляют:

- слева - 30 мм;
- справа - 15 мм;
- сверху - 20мм;
- снизу - 20 мм.

Шрифт: гарнитура - Times New Roman, кегль – 14.

Абзацы в тексте следует начинать с отступа, равного 12,5 мм.

Интервал между строками абзаца — полуторный.

Функция переноса включена.

Выравнивание по ширине.

Содержание, введение, разделы, заключение, список использованных источников и приложения начинаются с новой страницы, даже в том случае, когда предыдущий раздел занимает лишь несколько верхних строчек листа. Подразделы (например: 1.1., 2.3. и т.п.) с новой страницы не начинают, кроме тех случаев, когда после заголовка подраздела остается четыре строки до конца страницы.

В курсовой работе следует придерживаться единообразия при выборе стилей для создания маркированного и нумерованного списков. Для маркированного списка следует использовать символ « - » со следующими параметрами:

- положение маркера – 1,1см.;
- положение текста после табуляции – 1,2см.;
- отступ – 1,2см.;
- новая строка начинается с маленькой буквы;
- в конце всех, кроме последней, строк ставится знак точки с запятой « ; »;
- в конце последней строки ставится точка.

Для нумерованного списка следует использовать арабские цифры с точкой или круглой закрывающейся скобкой в конце. Например: « 1. » или « 1) ». Положение табуляции при этом аналогично маркированному списку.

Для создания многоуровневого списка можно воспользоваться несколькими вариантами оформления. Первый уровень многоуровневого списка оформляется аналогично обыкновенному нумерованному списку, а второй и последующие уровни идут с отступом 1,25 см. от предыдущего уровня.

Например: все факторы воздействия окружающей среды на предприятие можно условно разделить на две категории:

1. Факторы внешней среды:
 - А. политика;
 - Б. конкуренция.
2. Факторы внутренней среды:
 - А. корпоративная культура;
 - Б. организационная структура.

Либо, например. Факторы внешней среды принято делить на:

1. Факторы косвенного воздействия:
 - 1.1. природа;
 - 1.2. законодательство.
2. Факторы прямого воздействия:
 - 2.1. конкуренты;
 - 2.2. поставщики;
 - 2.3. потребители.

Выбрав один из вариантов оформления списка, следует использовать только его на протяжении всего текста курсового проекта.

3.2 Нумерация страниц

Нумерация страниц в работе должна быть сквозной, начиная с титульного листа, арабскими цифрами. Номера страниц указываются **сверху страницы посередине или по правому краю**. Для курсового проекта титульный лист считается первой страницей, содержание – второй, введение – третьей и т.д.

Схемы, рисунки, таблицы и другой иллюстративный материал, расположенные в тексте курсового проекта на отдельных листах, и не вынесенные в приложение, включаются в общую нумерацию страниц.

3.3 Оформление содержания и заголовков

Содержание курсовой работы представляет собой план работы. В плане не должно быть переносов, строки не должны пересекать указатель номеров страниц. Поэтому содержание лучше оформлять в табличном виде. При этом внешние и внутренние границы таблицы необходимо скрыть. Пример оформления содержания курсового проекта приведен далее (табл. 1). Для наглядности в данном примере граница таблицы оставлена видимой. Ее отключение производится в редакторе MS WORD следующим образом. Меню / Вид / Панели инструментов / Таблицы и границы. На открывшейся панели инстру-

ментов кнопкой «границы» можно произвести их отключение (сделать их невидимыми при печати на бумаге).

Таблица 1 - Пример оформления содержания курсового проекта
(для наглядности границы таблицы не скрыты)

ВВЕДЕНИЕ.....		3
...		
1. ТЕОРЕТИЧЕСКИЕ ОСНОВЫ ФОРМИРОВАНИЯ СТРАТЕГИИ ЭКОНОМИЧЕСКОГО РАЗВИТИЯ ПРЕДПРИЯТИЯ.....		5
1.1	Стратегия экономического развития предприятия: понятие, цели, задачи и типы.....	5
1.2	Понятие диверсификации, основные направления и сущность...	10
2. СОВРЕМЕННОЕ СОСТОЯНИЕ ПРОИЗВОДСТВА И ОПРЕДЕЛЕНИЕ ПУТЕЙ ЕГО РАЗВИТИЯ В ООО «ХЛЕБОКОМБИНАТ».....		15
2.1	Организационно-экономическая характеристика ООО «Хлебокомбинат».....	15
2.2	Выявление резервов и путей развития предприятия.....	20
3. РАЗРАБОТКА СТРАТЕГИИ ЭКОНОМИЧЕСКОГО РАЗВИТИЯ ПРЕДПРИЯТИЯ (НА ПРИМЕРЕ ООО «ХЛЕБОКОМБИНАТ»).....		25
3.1	Комплексное выявление потребительских предпочтений и разработка стратегии связанной диверсификации производства.....	30
3.2	Оценка эффективности предлагаемых мероприятий.....	35
ЗАКЛЮЧЕНИЕ		40
СПИСОК ИСПОЛЬЗОВАННЫХ ИСТОЧНИКОВ		42
ПРИЛОЖЕНИЯ.....		44

Пример оформления заголовков разделов и подразделов курсового проекта:

ВВЕДЕНИЕ

...

1. ТЕОРЕТИЧЕСКИЕ ОСНОВЫ ФОРМИРОВАНИЯ СТРАТЕГИИ ЭКОНОМИЧЕСКОГО РАЗВИТИЯ ПРЕДПРИЯТИЯ

1.1 Стратегия экономического развития предприятия: понятие, цели, задачи и типы

...

ЗАКЛЮЧЕНИЕ

...

СПИСОК ИСПОЛЬЗОВАННЫХ ИСТОЧНИКОВ

3.4 Оформление таблиц, графического материала, формул расчета

Таблицы. Данная форма применяется при изложении цифровой и словесной информации о нескольких объектах по ряду признаков для лучшей наглядности и сравнения показателей. Таблица имеет два уровня членения: вертикальный – графы и горизонтальный – строки.

Графы и строки таблицы должны иметь заголовки, выраженные именем существительным в именительном падеже. Подзаголовки граф и строк должны быть грамматически согласованы с заголовками. В заголовках и подзаголовках граф и строк таблицы употребляются только общепринятые сокращения и условные обозначения.

Все таблицы нумеруют арабскими цифрами без указания знака №. Нумерация таблиц и рисунков – сквозная.

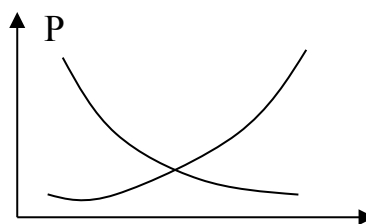
Например:

Таблица 5 - Данные о численности автопарка ООО «N» по годам

Наименование вида транспортного средства	2011 год	2012 год	%
1	2	3	4
...

Графические материалы (схемы, диаграммы, графики и другие) располагаются непосредственно после текста, в котором о них упоминается впервые, или на следующей странице, а при необходимости – в приложении к курсовому проекту. Все иллюстрации - графики, диаграммы, рисунки, схемы - нумеруются аналогично таблицам. Однако **заголовки** иллюстраций располагаются **под рисунками** в центре строки без точки в конце заголовка. Заголовков начинается со слова «рисунок» с порядковым номером: «Рисунок 1 - » или «Рисунок 2.3 - ».

Например:



Q

Рисунок 1- График пересечения кривых спроса и предложения

Представление формул. Формулы необходимо располагать в центре строки и выполнять в программе «редактор формул». Например, для MS Word 2003: Меню / Вставка / Объект / Microsoft Equation. Нумерация формул осуществляется аналогично нумерации таблиц и рисунков справа от формулы. Сквозная нумерация применяется в курсовых проектах, если количество формул небольшое и ссылок на формулу в других главах немного.

Например:

«Рентабельность инвестиционного проекта рассчитывается как отношение прибыли от реализации данного инвестиционного проекта к сумме инвестиций, в процентах:

$$R = \frac{\Pi}{И} \times 100, \% \quad (1.3)$$

где R - рентабельность;

Π - прибыль от реализации инвестиционного проекта;

И - сумма инвестиций.

1.3 – означает: третья по счету приведенная формула в первом разделе.

3.5 Правила цитирования

Сноска за текстом на литературу, указанную в списке – оформляется в конце предложения в следующем виде: [8, с. 24-35], что означает: источник под порядковым номером 8, страницы с 24 по 35. Если ссылки на один и тот же источник повторяются, то ссылка оформляется следующим образом - [там же, с. 224]. После квадратной скобки точка ставится.

3.6. Сокращения и условные обозначения

В курсовых работах допускаются следующие сокращения:

- общепринятые буквенные аббревиатуры – состоят из начальных букв полных наименований, например: США, вуз;
- общепринятые сложносокращенные слова – состоят из усеченных и полных слов, например: коопхоз – кооперативное хозяйство, профсоюз – профессиональный союз;
- условные графические сокращения по начальным буквам – отличаются от буквенных аббревиатур тем, что пишутся с точками в месте сокращения, сокращаются только при письме, а при воспроизведении читаются полностью, например: н.м.т. – нижняя мертвая точка;
- условные графические сокращения по частям слов и начальным буквам – выделяют общепринятые (т.е., т.д., т.п., др. пр., см., напр., гг., вв., н.э., акад., проф., доц.) и специальные научно-предметные сокращения, соответствующие определенным стандартам.

В случае применения не общепринятого сокращения сначала оно приводится в тексте полностью с указанием сокращения в скобках. Например: «Объектом исследования является общество с ограниченной ответственностью (далее ООО)...».

3.7 Оформление списка использованных источников

Оформление списка производится в соответствии с требованиями, изложенными в таких действующих нормативно-методических материалах, как:

- ГОСТ Р 6.30–2003 Унифицированные системы документации. Система организационно-распорядительной документации. Требования к оформлению документов.
- ГОСТ Р 7.03–2006 Система стандартов по информации, библиотечному и издательскому делу. Издания. Основные элементы. Термины и определения;
- ГОСТ 7.0.5.–2008 Система стандартов по информации, библиотечному и издательскому делу. Библиографическая ссылка. Общие требования и правила составления;
- ГОСТ 7.1–2003 Система стандартов по информации, библиотечному и издательскому делу. Библиографическая запись. Библиографическое описание. Общие требования и правила составления;
- ГОСТ 7.11–2004 (ИСО 832:1994) Система стандартов по информации, библиотечному и издательскому делу. Библиографическая запись. Сокращение слов и словосочетаний на иностранных европейских языках;
- ГОСТ 7.12–93 Система стандартов по информации, библиотечному и издательскому делу. Библиографическая запись. Сокращение слов на русском языке. Общие требования и правила;
- ГОСТ 7.32.2001 Система стандартов по информации, библиотечному и издательскому делу. Отчет о научно-исследовательской работе. Структура и правила оформления;
- ГОСТ 7.60–2003 Система стандартов по информации, библиотечному и издательскому делу. Издания. Основные виды. Термины и определения;
- ГОСТ 7.83–2001 Система стандартов по информации, библиотечному и издательскому делу. Электронные издания. Основные виды и выходные сведения.

В список литературы **не включаются** источники, на которые нет ссылок в основной части и которые не были использованы в процессе исследования.

Список литературы имеет **обязательную очередность**.

Сначала указываются:

- нормативно-правовые акты в следующей очередности: кодексы, федеральные законы, Указы Президента РФ, Постановления Правительства РФ, законы и нормативно-правовые акты субъектов Федерации, нормативно-правовые акты местных органов власти;
- книги и монографии, статьи из журналов и периодической печати по алфавиту;
- интернет-ресурсы.

Нормативно-правовые акты в обязательном порядке должны иметь номер, дату и наименование принявшего данный акт органа. Однотипные нормативно-правовые акты (например, федеральные законы) следует распо-

лагать по датам принятия: от раннего - к позднему. Законодательные и нормативные акты приводятся по официальным изданиям соответствующих ведомств (если таковые имеются).

Например:

Федеральный закон от 06.10.2003 № 131-ФЗ (ред. от 10.07.2012) «Об общих принципах организации местного самоуправления в Российской Федерации» // «Собрание законодательства РФ», 06.10.2003, № 40, ст. 3822.

Или

Конституция Российской Федерации. [Электронный ресурс]: [(принята всенародным голосованием 12.12.1993) (с учетом поправок, внесенных ФЗ о поправках к Конституции РФ от 30.12.2008 N 6-ФЗ, от 30.12.2008 N 7-ФЗ)]. // Российская газета. - 21.01.2009. - N 7. - Режим доступа: [Консультант плюс]. - Загл. с экрана.

Данные книг и монографий в список литературы заносятся в том порядке, в котором они приводятся на странице книги с библиотечным кодом (ББК) с абсолютно точным соблюдением всех указанных там знаков, включая количество страниц.

Источники и литература на иностранном языке указываются на языке оригинала с соблюдением орфографических норм для соответствующего языка (в том числе употребление прописных и строчных букв). Иностранные источники располагают в алфавитном порядке, причем сначала перечисляется литература на языках, в основе которых лежит латиница, затем – кириллица и иероглифическое письмо.

Например:

Алефиренко Н.Ф. Управление инвестиционным проектом: монография. — Волгоград: Перемена, 1999. — 274 с.

Статьи из журналов и периодической печати оформляются следующим образом: фамилия автора, инициалы, название статьи (без кавычек), две наклонные линии (/), название журнала (без кавычек и слова «журнал»), точка – тире, год издания (без буквы «г.»), точка – тире, номер журнала (№ 5), точка – тире, страницы начала и окончания статьи (с. 15-24.).

Например:

Войскунский А.Е. Стратегический менеджмент // Вопросы экономики. — 2017. — № 11. — С. 64-79.

Интернет-ресурсы оформляются с обязательной ссылкой на URL - адрес источника.

Например:

Воробьева Т.В. Стратегический менеджмент [Электронный ресурс] / Т.В. Воробьева. — Электрон. текстовые данные. — М. : Интернет-Университет Информационных Технологий (ИНТУИТ), 2016. — 146 с. — 2227-8397. — Режим доступа: <http://www.iprbookshop.ru/39656.html> Пример оформления списка литературы представлен в приложении 3.

4. ЗАЩИТА КУРСОВОЙ РАБОТЫ

Курсовая работа в обязательном порядке проходит процедуру защиты. Защита проводится согласно графику, подготовленному и утвержденному кафедрой. На защите курсовой работы студент обязан обозначить цель, кратко изложить содержание работы, сделать выводы, дать исчерпывающие ответы на вопросы и замечания. Окончательная оценка курсовой работы выставляется по итогам защиты и качеству исполнения. После защиты курсовые работы хранятся на кафедре в течение 1 года.

Примерный список тем курсовых работ

1. Кадровая стратегия в системе стратегического управления организацией
2. Стратегии маркетинга и роста компании
3. Инвестиции как составляющая стратегии компании
4. Выбор стратегии роста предприятия на примере (объект исследования): российское предприятие (организация)
5. Разработка (совершенствование) финансовой стратегии организации
6. Разработка стратегии экономического развития предприятия на примере
7. Разработка стратегического плана предприятия.....
8. Стратегический анализ предприятия на примере
9. Проблемы реализации организационных стратегий и перспективы их решения
10. Планирование производства стратегия и тактика
11. Особенности оперативного и стратегического управления предприятием на примере...
12. Стратегическое управление как совокупность взаимосвязанных управленческих процессов.
13. Анализ и выбор стратегии поведения как сердцевина стратегического управления.
14. Выполнение стратегии – залог успеха и достижения поставленных целей.
15. Определяющая роль высшего руководства в выполнении стратегии фирмы.
16. Оценка и контроль выполнения стратегии.
17. Определение миссий и целей стратегического управления.
18. Необходимость проведения анализа среды при стратегическом планировании деятельности фирмы.
19. Необходимость поддержания баланса между организацией и внешней средой.
20. Ситуационный анализ, его особенности и содержание.
21. Анализ сильных и слабых сторон предприятия.
22. Требования, предъявляемые к целям при их формировании.
23. Лидерство в минимизации издержек производства.
24. Базисные (эталонные) стратегии развития бизнеса.
25. Основные действия и шаги при выборе стратегии предприятия.
26. Основные стадии выполнения стратегии.
27. Анализ организационной структуры с позиции выполнения стратегии предприятия.
28. Роль организационной структуры с позиции выполнения стратегии предприятия.
29. Роль организационной культуры в реализации стратегии.
30. Позиционирование предприятия на рынке.

31. Видимые и скрытые элементы стратегии предприятия.
32. Цели предприятия как способ объединения людей и важнейшая задача стратегического менеджмента.
33. Стратегический менеджмент как непрерывный процесс.
34. Эффективность стратегического менеджмента и лидеры стратегических изменений.
35. Формулирование миссии для функциональных служб.
36. Корпоративная стратегия.
37. Основная концепция формирования стратегии на каждом организационном уровне.
38. Стратегии маркетинга и роста организации на примере
39. Схема включения маркетинга в стратегическое управление организацией.
40. Стратегический контроль маркетинговой деятельности и содержание плана ревизии.
41. Выбор стратегии роста организации.
42. Особенности стратегии роста малых предприятий.
43. Особенности стратегии роста средних предприятий.
44. Особенности стратегии роста крупных предприятий.
45. Стратегии разработки новых товаров.
46. Зависимость стратегии товара от стратегии предприятия.
47. Основные направления анализа конкурентов и их будущие цели.
48. Важность мобилизации ресурсов для выполнения стратегии.
49. Качество трудовых ресурсов – залог выполнения стратегии предприятия.
50. Стратегия предприятия как единство миссии и иерархии целей.
51. Прогнозирование стратегических последствий принимаемых решений.
52. Реактивные и проактивные (предвидящие) способности при принятии стратегических и оперативных решений.
53. PEST -анализ тенденций, имеющих существенное значение для стратегии организации.
54. Анализ и диагностика внутренней среды.
55. Риск, связанный с реализацией стратегии дифференциации.
56. Использование наступательных стратегий для сохранения конкурентоспособности.
57. Стратегические недостатки вертикальной интеграции.
58. Многофункциональная и глобальная конкуренция.
59. Стратегия следования за лидером.
60. Концепция продукта в стратегическом управлении.
61. Роль менеджеров предприятия в решении стратегических задач.
62. Стратегическое и оперативное маневрирование организации в меняющейся обстановке.
63. Формирование стратегических целей и стратегии предприятий.
64. Стратегический потенциал организации.

Образец титульного листа курсовой работы

ЧАСТНОЕ ОБРАЗОВАТЕЛЬНОЕ УЧРЕЖДЕНИЕ ВЫСШЕГО ОБРАЗОВАНИЯ
БРЯНСКИЙ ИНСТИТУТ УПРАВЛЕНИЯ И БИЗНЕСА

Кафедра экономики и управления
Секция менеджмента

направление подготовки: 38.03.02 Менеджмент
профиль подготовки: Управление проектом

КУРСОВАЯ РАБОТА

по дисциплине «Стратегический менеджмент»

на тему:

**РАЗРАБОТКА СТРАТЕГИИ ЭКОНОМИЧЕСКОГО РАЗВИТИЯ
ПРЕДПРИЯТИЯ (НА ПРИМЕРЕ ООО «ХЛЕБОКОМБИНАТ»)**

Выполнил: студент заочной формы обучения
направления подготовки 38.03.02 Менеджмент
Брюханов Николай Тарасович

Проверил: к.э.н., доцент
Хвостенко Татьяна Михайловна

Брянск – 2020

СПИСОК ИСПОЛЬЗОВАННЫХ ИСТОЧНИКОВ

1. Панов А.И. Стратегический менеджмент [Электронный ресурс]: учебное пособие для студентов вузов, обучающихся по направлению (080100) «Экономика и управление»/ Панов А.И., Коробейников И.О., Панов В.А.— М.: ЮНИТИ-ДАНА, 2017.— 304 с.— Режим доступа: <http://www.iprbookshop.ru/71059.html>.— ЭБС «IPRbooks»
2. Шадченко Н.Ю. Стратегический менеджмент [Электронный ресурс]: учебно-методическое пособие для преподавателей и студентов направления подготовки 38.03.02 «Менеджмент»/ Шадченко Н.Ю.— Саратов: Ай Пи Эр Медиа, 2017.— 48 с.— Режим доступа: <http://www.iprbookshop.ru/62888.html>.— ЭБС «IPRbooks»
3. Попович А.М. Стратегический менеджмент [Электронный ресурс]: учебное пособие/ Попович А.М.— Омск: Омский государственный университет им. Ф.М. Достоевского, 2016.— 320 с.— Режим доступа: <http://www.iprbookshop.ru/59657.html>.— ЭБС «IPRbooks»
4. Курлыкова А.В. Стратегический менеджмент [Электронный ресурс]: практикум/ Курлыкова А.В.— Оренбург: Оренбургский государственный университет, ЭБС АСВ, 2015.— 117 с.— Режим доступа: <http://www.iprbookshop.ru/61410.html>.— ЭБС «IPRbooks»

Ресурсы сети «Интернет»

Электронно-библиотечная система: «IPRbooks»