

МИНИСТЕРСТВО НАУКИ И ВЫСШЕГО ОБРАЗОВАНИЯ
РОССИЙСКОЙ ФЕДЕРАЦИИ
ФГБОУ ВО «Уральский государственный экономический университет»

Протокол
Ученого совета института
экономики

УТВЕРЖДАЮ
Председатель
Ученого совета института
экономики

№1 от 30.08.2018



/Дубровский В.Ж./

**МЕТОДИЧЕСКИЕ РЕКОМЕНДАЦИИ ПО ВЫПОЛНЕНИЮ
КОНТРОЛЬНОЙ РАБОТЫ**

для студентов заочной формы обучения
по дисциплине

КОРПОРАТИВНАЯ БЕЗОПАСНОСТЬ

Направление подготовки
38.03.01 ЭКОНОМИКА

Направленность (профиль)
ЭКОНОМИЧЕСКАЯ БЕЗОПАСНОСТЬ

Авторы: Дворяджина Е.Б., д.э.н., профессор
Новикова Н.В., к.э.н., доцент

Одобрены на заседании кафедры
региональной, муниципальной
экономики и управления

Протокол № 7 от 27.08.18

Зав. кафедрой _____

(подпись)

Анимица Е.Г.

(Фамилия И.О.)

Рекомендованы УМК института
экономики

Протокол № 1 от 28.08.18

Председатель _____

(подпись)

Арбенина Т.И.

(Фамилия И.О.)

Екатеринбург
2018

СОДЕРЖАНИЕ

Алгоритм выполнения контрольной работы	3
1. Угрозы предпринимательской деятельности и их классификация	4
2. Риски предпринимательской деятельности и их классификация	9
Примерный вариант выполнения контрольной работы	19
Варианты для выполнения контрольных работ	22
Распределение вариантов контрольных работ	35

АЛГОРИТМ ВЫПОЛНЕНИЯ КОНТРОЛЬНОЙ РАБОТЫ:

1. Самостоятельно изучить материал разделов «Угрозы предпринимательской деятельности и их классификация», «Риски предпринимательской деятельности и их классификация».
2. Определить свой вариант для выполнения контрольной работы.
3. Выполнить контрольную работу в соответствии с вариантом и отправить преподавателю на проверку в формате «Контрольная работа на рецензию».

Раздел 1. УГРОЗЫ ПРЕДПРИНИМАТЕЛЬСКОЙ ДЕЯТЕЛЬНОСТИ И ИХ КЛАССИФИКАЦИЯ

Угрозами в сфере предпринимательства являются снижающие эффективность и надежность функционирования предприятий, а в отдельных случаях приводящие к прекращению деятельности, опасности экономического, социального, правового, организационного, информационного, экологического, технического и криминального характера.

Экономическая безопасность предпринимательства определяется современным характером, ориентацией и направленностью воздействующих на предпринимательство внешних и внутренних угроз.

К внешним экономическим угрозам предпринимательской деятельности относятся:

1) наличие коррупции в органах государственной власти и местного самоуправления, проникновение в них преступных элементов, что, в свою очередь, влияет на развитие негативных тенденций в сферах приватизации, финансово-банковской деятельности и сфере внешнеэкономических связей;

2) рост экономической преступности, включая контрабанду и незаконный экспорт капиталов, валюты, стратегического сырья, преступления в финансовой сфере, фальшивомонетничество и незаконные операции с ценными бумагами, по привлечению вкладов;

3) организованная преступная деятельность в экономике, проникновение криминального капитала в важнейшие и наиболее доходные сферы легального бизнеса.

Наряду с макроэкономической, существует и микроэкономическая трактовка угроз предпринимательству по отношению к отдельному предприятию или отдельной коммерческой структуре. Можно привести следующие примеры внешних угроз:

1) недобросовестные конкуренты;

2) преступные группы и формирования;

3) противозаконные действия отдельных лиц и организаций административного аппарата;

4) нарушение установленного регламента сбора, обработки и передачи информации.

Внутренние угрозы можно классифицировать следующим образом:

1) преднамеренные преступные действия персонала самого предприятия;

2) непреднамеренные действия и ошибки сотрудников;

3) отказ оборудования и технических средств;

4) сбои программного обеспечения средств обработки информации.

По экспертным оценкам, соотношение внутренних и внешних угроз: 81,7% угроз совершается либо самими сотрудниками организаций, либо при их участии; 17,3% угроз – внешние угрозы или преступные действия; 1,0% угроз – угрозы со стороны случайных лиц.

Объектами различных угроз предпринимательству выступают:

1) люди (персонал, сотрудники, компаньоны и др.). Угрозами персоналу являются моральные и физические страдания – психологический террор, запугивание, шантаж, вымогательство, угрозы и т.п. Угрозы персоналу, как правило, сопровождаются и крупными экономическими издержками - утрата ценных работников, затраты на возмещение работникам и членам их семей понесенного ими морального и материального урона, включая утрату здоровья и т.п.

2) материальные ценности. Угрозы материальным ценностям проявляются в краже продукции, в повреждении зданий, помещений, сооружений и другого недвижимого и движимого имущества. Вывод из строя средств связи и систем коммунального обслуживания, кража, угон и уничтожение транспортных средств – эта категория угроз продуцирует наиболее явный и значительный экономический урон. Кроме того, сюда можно отнести угрозу порчи готовой продукции или сырья, материалов, используемых в производстве.

3) финансовые ресурсы. Угрозы финансовым ресурсам – это кража финансовых средств и ценностей, мошенничество с финансами, фальсификация

валюты и финансовых документов. Сюда же можно отнести и злостные неплатежи, криминальные банкротства, а также попытки незаконного взимания налогов, штрафов и т.п. Угрозы финансовым ресурсам проявляются в виде: невозврата кредитов, мошенничества со счетами, подложных платежных документов и пластиковых карт, хищения финансовых средств из касс или инкассаторских машин.

4) информационные ресурсы. Угрозы информационным ресурсам проявляются в виде: разглашения конфиденциальной информации, утечки конфиденциальной информации через технические средства обеспечения производственной деятельности различного характера и исполнения, несанкционированного доступа к охраняемым сведениям со стороны организаций-конкурентов.

Социальные угрозы связаны с безработицей, повышением уровня бедности, увеличивающимся разрывом в уровнях доходов между бедными и богатыми. Сюда же можно отнести дискриминационное положение отдельных категорий в бизнесе, например, женщин, инвалидов и т.д.

Организационные угрозы связаны с функционированием системы административного управления, процедурами регистрации предприятий, лицензированием их деятельности, арендой, приобретением или арендой оборудования, приобретением сырья, организацией сбыта и хранения продукции и т.д.

Информационные угрозы включают устанавливаемые или регулируемые правовые, организационные и инженерно-технические мероприятия при формировании и использовании ресурсов, защите информации и прав субъектов, участвующих в информационной деятельности, и др.

Выделяется группа угроз, связанных с возможностью совершения хозяйственных преступлений. Хозяйственные преступления ориентированы на следующие сферы деятельности:

- А) преступления в сфере предпринимательской деятельности;
- Б) преступления, связанные с нарушением антимонопольного законодательства и законов, запрещающих практику недобросовестной конкуренции;
- В) преступления в сфере защиты прав потребителей;

- Г) преступления в налоговой сфере;
- Д) валютные преступления;
- Е) преступления в финансово-кредитной сфере;
- Ж) преступления в сфере осуществления внешнеэкономической деятельности.

Политические угрозы предпринимательству вызываются межнациональными конфликтами, переходом в стадию высокой напряженности и конфронтации. В ряде случаев политическая нестабильность связана с конфликтами исполнительной и законодательной властей на местах, которые втягивают в сферу конфликта и предпринимательские круги. Политическая ситуация в регионе является одним из факторов, определяющих его инвестиционный климат, в зависимости от которого инвесторы, особенно иностранные, принимают решения о вложении своих средств в те или иные сферы региональной экономики.

Угрозы регионального характера – при их выделении необходимо учитывать тип региона (промышленный, аграрный, аграрно-индустриальный, депрессивный и т.д.), экономический потенциал региона, социальная ситуация в регионе и т.д. Региональные особенности могут оказывать сильнейшее влияние на развитие предпринимательства.

Угрозы и опасности классифицируют также и по источнику возникновения:

1) источники опасностей и угроз естественно-природного происхождения – это природные процессы, непосредственно приводящие к изменениям состояния человека и окружающей среды. Непрямое опасное воздействие связано с изменением условий жизни человека или группы людей под влиянием вредного фактора, не связанного прямо с его физической, химической или биологической природой. Примером может служить ухудшение среды обитания и связанный с этим ухудшением рост заболеваемости населения и т.п. Экологически опасное воздействие – человеческая деятельность, а также стихийные природные бедствия и катастрофы, в результате которых изменяется окружающая среда и вследствие этого условия существования человека и общества;

2) источники опасностей и угроз техногенного происхождения - определяются состоянием, внутренне присущим технической системе, промышленному или транспортному объекту, реализуемым в виде поражающих воздействий источника техногенной чрезвычайной ситуации на человека и окружающую среду при его возникновении либо в виде прямого или косвенного ущерба для человека и окружающей среды в процессе нормальной эксплуатации этих объектов. Примером может служить авария, т.е. опасное техногенное происшествие, создающее на объекте, определенной территории угрозу жизни и здоровью людей и приводящее к разрушению зданий, сооружений, оборудования и транспортных средств, нарушению производственного или транспортного процесса, а также к нанесению ущерба окружающей среде.

3) источники опасностей и угроз социального происхождения – определяются состоянием, внутренне присущим общественно-политическому строю, социально-экономическому положению страны, реализуемым в виде совокупности условий, не обеспечивающих соответствие среды жизни человека его жизненным потребностям. Такое состояние может вылиться в конфликт как высшую ступень в развитии социальных и политических противоречий в обществе, характеризующихся острым столкновением сторон (людей, социальных и политических групп). Примером опасности социального происхождения может служить снижение уровня жизни людей в результате неоптимального использования денежных средств, энергетических и материальных ресурсов.

Раздел 2. РИСКИ ПРЕДПРИНИМАТЕЛЬСКОЙ ДЕЯТЕЛЬНОСТИ И ИХ КЛАССИФИКАЦИЯ

Под риском в экономической теории понимается вероятность (угроза) потери части своих ресурсов, недополучения доходов или появления дополнительных расходов и/или обратное – возможность получения значительной выгоды (дохода) в результате осуществления предпринимательской деятельности в условиях неопределенности.

Риск обычно связан с конкретной ситуацией, поэтому он и возникает тогда, когда решение вырабатывается в условиях неопределенности, выбор делается из нескольких трудносопоставимых вариантов. В этих условиях требуется оценить, хотя бы интуитивно, вероятность достижения заданного результата, выявить возможность неудачи на избираемом пути.

Характерно, что рискованная ситуация в предпринимательстве тем или иным образом связана с понятием собственности, прибыли, с вероятностью ее упустить. Сам факт наличия собственности служит побудителем рискованных ситуаций: ведь люди больше всего опасаются потерь собственного имущества, денежных средств, здоровья, жизни.

При установлении сути предпринимательского риска надо различать понятия “расход”, “убытки”, “потери”. Любая предпринимательская деятельность неизбежно связана с расходами, издержками, тогда как убытки имеют место при неблагоприятном стечении обстоятельств, просчетах и представляют дополнительные расходы сверх намеченных. Убытки, потери, как известно, не планируются заранее, преднамеренно, хотя в ряде случаев предусматриваются как потенциально возможные.

Существуют определенные виды рисков, действию которых подвержены все без исключения предпринимательские фирмы, но также существуют специфические риски, характерные для определенных видов деятельности, которые, в свою очередь, отличаются друг от друга. Например, банковские риски, страховые риски, риски в производственном предпринимательстве. Кроме этого, экономическое и политическое развитие современного мира порождает новые виды риска, которые довольно трудно определить. Создать эффективный

механизм функционирования предприятия на основе концепции безрискового хозяйствования невозможно.

Более целесообразно различать предпринимательские риски следующих видов:

- риски, связанные с воздействием внешней среды;
- риски, связанные с хозяйственной деятельностью;
- риски коммерческие;
- риски финансовые;
- риски имущественные;
- риски кадровые.

Кроме того, предпринимательские риски можно подразделить на внешние и внутренние.

Источниками возникновения внешних рисков является внешняя среда по отношению к предпринимательской фирме. Предприниматель не может оказывать на них влияние, но он может предвидеть их и учитывать в своей деятельности. Внешние риски не связаны с деятельностью предпринимателя. Источником внутренних рисков является непосредственно сама предпринимательская фирма.

С точки зрения длительности во времени предпринимательские риски можно разделить на *кратковременные* и *постоянные*.

К группе кратковременных рисков относятся те риски, которые угрожают предпринимателю в течение конкретного промежутка времени, например, транспортный риск, когда убытки могут возникнуть во время транспортировки грузов, или риск неплатежа по конкретной сделке.

К постоянным рискам следует относить те, которые непрерывно угрожают предпринимательской деятельности в данной географической местности или в определенной отрасли экономики, например, риск неплатежа в стране, где несовершенна правовая система или риск разрушения и повреждения зданий в районе повышенной сейсмической опасности.

С учетом того, что основная задача предпринимателя – не избегать риска, а рисковать расчетливо, не переходя ту грань, за которой может последовать

банкротство фирмы, следует выделять *допустимый, критический* и *катастрофический* риски.

Допустимый риск – это угроза потери части прибыли предпринимателем. В данном случае размер потерь меньше ожидаемой предпринимателем прибыли от совершения какой-либо сделки. Таким образом, данный вид предпринимательской деятельности или конкретная сделка сохраняют свою экономическую целесообразность.

Следующий вид риска более опасен по сравнению с допустимым риском – это критический риск. Этот риск связан с опасностью получения нулевого дохода либо потерь в размере полных издержек. При этом в первом случае предпринимателю придется возмещать произведенные материальные затраты, а во втором вероятны потери всех доходов от данной сделки, что требует возмещения более значительных затрат.

Под катастрофическим понимается риск, который характеризуется опасностью, угрозой потерь в размере, равном или превышающем все имущественное состояние предпринимателя. Катастрофический риск, как правило, приводит к банкротству предпринимательской фирмы, так как в данном случае возможна потеря не только всех вложенных предпринимателем в определенный вид деятельности или в конкретную сделку средств, но и его имущества.

Все предпринимательские риски можно также разделить на две большие группы в соответствии с возможностью страхования: *страхуемые* и *нестрахуемые*. Предприниматель может частично переложить риск на другие субъекты экономики, в частности обезопасить себя, осуществив определенные затраты в виде страховых взносов.

Следует выделить еще две большие группы рисков: *статистические* (чистые) и *динамические* (спекулятивные). Особенность статистических рисков заключается в том, что они практически всегда несут в себе потери для предпринимательской деятельности. В соответствии с причиной потерь статистические риски могут подразделяться на следующие группы:

- вероятные потери в результате негативного действия на активы фирмы стихийных бедствий;

- вероятные потери в результате преступных действий;
- вероятные потери вследствие принятия неблагоприятного законодательства для предпринимательской фирмы;
- вероятные потери в результате угрозы собственности третьих лиц, что приводит к вынужденному прекращению деятельности основного поставщика или потребителя;
- потери вследствие смерти или недееспособности ключевых работников фирмы либо основного собственника предпринимательской фирмы.

В отличие от статистического риска динамический риск несет в себе либо потери, либо прибыль для предпринимательской фирмы. Поэтому динамические риски являются трудными для управления.

Риски, связанные с воздействием внешней среды

Эта категория рисков наиболее многообразна. Прежде всего, сюда необходимо относить:

- *политический риск*. Он с неизбежностью присущ предпринимательской деятельности, от него нельзя уйти, можно лишь верно оценить и предвидеть. Следует отметить, что попытки учитывать политический риск, вызываемый действиями отдельных государственных деятелей или представительств, предпринимались еще в 19 веке. Известный банкир Ротшильд так организовал систему информации о политических событиях, что получал сообщения о них на несколько дней раньше, чем правительство. Политические риски можно подразделить на четыре группы:

- *риск национализации и экспроприации без адекватной компенсации*. Риск национализации на практике толкуется предпринимателями очень широко – от экспроприации до принудительного выкупа властями имущества компании или просто ограничения доступа инвесторов к управлению активами. При определении риска национализации сложность состоит в том, что в любой стране власти никогда не рекламируют возможность экспроприации и национализации. Как следствие, ни в одном документе юридически точно не определяется, чем, например, отличается национализация от конфискации.

- *риск разрыва контракта из-за действий властей страны, в которой находится компания-контрагент.* Этот риск предусматривает ситуации, когда не помогают ни предусмотренные в договоре штрафные санкции, ни арбитраж, то есть разрывается контракт по не зависящим от партнера причинам, например, в связи с изменением национального законодательства.

- *риск военных действий и гражданских беспорядков.* Данный риск в настоящий момент характерен для многих стран. В результате этого риска многие предпринимательские фирмы могут понести большие потери и даже обанкротиться. Таким образом, политический риск включает в себя различные негативные последствия смены правительства или курса, ведущие за собой национализацию собственности, инфляционные процессы.

- *риск, связанный с правовым регулированием предпринимательской деятельности.* В процессе становления и развития рынка происходит практически постоянное изменение и обновление законодательной базы. Также при работе с клиентами-нерезидентами необходимо учитывать особенности правового регулирования предпринимательской деятельности за рубежом и международные соглашения, действующие между странами.

- *риск потери репутации.* Этот риск особо важен для предпринимателей при работе с клиентами, тем более в условиях конкуренции между этими структурами.

Риски, связанные с хозяйственной деятельностью

К числу этих рисков можно отнести технические риски, так как эффективная предпринимательская деятельность, как правило, сопряжена с освоением новой техники и технологии, поиском резервов, повышением интенсивности производства. Однако внедрение новой техники и технологии ведет к опасности техногенных катастроф, причиняющих значительный ущерб природе, людям, производству. К причинам возникновения технических рисков относятся:

- потери вследствие отрицательных результатов научно-исследовательских работ;
- потери в результате недостижения запланированных технических параметров в ходе конструкторских и технологических разработок;

- потери в результате низких технологических возможностей производства, что не позволяет освоить результаты новых разработок;
- потери в результате сбоев и поломки оборудования.

Следует отметить, что технический риск относится к группе внутренних рисков, поскольку предприниматель может оказывать на данные риски непосредственное влияние, и возникновение их, как правило, зависит от деятельности самого предпринимателя.

Производственный риск. Этот риск связан с производством продукции, товаров и услуг; с осуществлением любых видов производственной деятельности, в процессе которой предприниматели сталкиваются с проблемами неадекватного использования сырья, роста себестоимости, увеличения потерь рабочего времени, использования новых методов производства. Основными причинами производственного риска являются:

- снижение намеченных объемов производства и реализации продукции вследствие снижения производительности труда, простоя оборудования, потерь рабочего времени, отсутствия необходимого количества исходных материалов, повышенного процента брака производимой продукции;
- снижение цен, по которым планировалось реализовать продукцию или услугу, в связи с ее недостаточным качеством, падением спроса;
- увеличение материальных затрат в результате перерасхода материалов, сырья, топлива, энергии, а также за счет увеличения транспортных расходов, торговых издержек, накладных и прочих расходов;
- низкая дисциплина поставок, перебои с топливом и электроэнергией;
- физический и моральный износ оборудования.

Коммерческий риск

Это риск, возникающий в процессе реализации товаров и услуг, произведенных или купленных предпринимателем. Основные причины, вызывающие коммерческий риск:

- снижение объема реализации в результате падения спроса или потребности на товар, реализуемый предприятием, вытеснение его конкурирующими товарами, введение ограничений на продажу;

- повышение закупочной цены товара в процессе осуществления предпринимательского риска;
- непредвиденное снижение объемов закупок в сравнении с намеченными, что уменьшает масштаб всей операции и увеличивает расходы на единицу объема реализуемого товара;
- потеря или гибель товара;
- потеря качества товара в процессе обращения (транспортировки, хранения), что приводит к снижению цены на него;
- повышение издержек обращения в сравнении с намеченными в результате выплаты штрафов, непредвиденных пошлин и отчислений, что приводит к снижению прибыли предпринимательской фирмы.

Учитывая вышеперечисленные причины, порождающие коммерческий риск, его возможно классифицировать на следующие основные группы:

- Риск, связанный с реализацией товара на рынке.
- Риск, связанный с транспортировкой товара.
- Риск, связанный с платежеспособностью покупателя.
- Риск форс-мажорных обстоятельств.

Финансовый риск

Вероятность возникновения неблагоприятных финансовых последствий в форме потери дохода или капитала в ситуации неопределенности условий осуществления финансовой деятельности предприятия.

Финансовые риски предприятия можно разделить на внутренние и внешние. К внешним рискам можно отнести: налоговый риск, валютный риск, инфляционный риск. По своей экономической природе данные риски являются финансовыми, но, на наш взгляд, более целесообразно отнести их к группе рисков, связанных с воздействием внешней среды, так как предприятие не может воздействовать на них.

К финансовым рискам относятся:

- *риск снижения финансовой устойчивости предприятия.* Этот риск генерируется несовершенством структуры капитала (чрезмерной долей используемых заемных средств), порождающим несбалансированность положитель-

ного или отрицательного денежных потоков предприятия по объемам. В составе финансовых рисков по степени опасности этот вид риска играет ведущую роль.

- *риск неплатежеспособности предприятия.* Этот риск генерируется снижением уровня ликвидности оборотных активов, порождающим разбалансированность положительного и отрицательного денежных потоков предприятия во времени. По своим финансовым последствиям этот вид риска также относится к числу наиболее опасных.

- *инвестиционный риск.* Он характеризует возможность возникновения финансовых потерь в процессе осуществления инвестиционной деятельности предприятия. В соответствии с видами этой деятельности инвестиционные риски можно разделить на две группы: риск реального инвестирования, риск финансового инвестирования.

В первую группу можно отнести риски несвоевременной подготовки инвестиционного проекта, несвоевременного завершения проектно-конструкторских работ, несвоевременного завершения строительно-монтажных работ, несвоевременного открытия финансирования по инвестиционному проекту, потери инвестиционной привлекательности проекта в связи с возможным снижением его эффективности. Вторая группа рисков связана с потерей или недополучением определенных средств, вложенных в инвестиционные проекты.

- *депозитный риск.* Этот риск отражает возможность невозврата депозитных вкладов. Он встречается относительно редко и связан с неправильной оценкой и неудачным выбором коммерческого банка для осуществления депозитных операций предприятием. Тем не менее, случаи реализации депозитного риска встречаются не только в нашей стране, но и в странах с развитой рыночной экономикой.

- *структурный риск.* Этот вид риска генерируется неэффективным финансированием текущих затрат предприятия, обуславливающим высокий удельный вес постоянных издержек в общей их сумме.

Имущественные риски

Вероятность повреждения или уничтожения как основных, так и оборотных средств, принадлежащих фирме, вследствие чего предприятие несет материальные и денежные потери, а также возникает потребность в восстановлении или приобретении нового имущества.

Основные причины возникновения имущественного риска:

- повреждение или уничтожение имущества в результате аварии отопительной, электрической, канализационной сетей;
- повреждение или уничтожение имущества в результате неправомерных действий третьих лиц;
- повреждение или уничтожение имущества в результате стихийного бедствия;
- утрата или уничтожение имущества во время транспортировки;
- отчуждение имущества в результате неправомерных действий органов власти или других собственников.

Наряду с перечисленными для каждой конкретной предпринимательской фирмы вероятен риск потери какого-либо отдельного вида имущества, например, вычислительной техники или отдельных видов сырья, материалов и комплектующих.

Кадровые риски

Риски неэффективной организационной структуры, неспособной переадаптироваться в меняющихся условиях, недостаточная квалификация кадров.

Причины, порождающие кадровые риски:

- ошибки персонала при совершении определенных операций;
- болезнь или смерть работников.

В результате анализа рисков, присущих предпринимательской деятельности в России, и возможных методов управления этими рисками можно выделить основные способы их минимизации:

во-первых, сбалансированность объема задач и внутренних возможностей фирмы;

- во-вторых, постоянная оценка существующих и потенциальных рисков;
- в-третьих, наличие квалифицированного и хорошо обученного персонала;
- в-четвертых, распределение риска;
- в-пятых, лимитирование и диверсификация рисков;
- в-шестых, самострахование и страхование рисков.

ПРИМЕРНЫЙ ВАРИАНТ ВЫПОЛНЕНИЯ КОНТРОЛЬНОЙ РАБОТЫ ЗАДАНИЕ.

Определить виды угроз и рисков ведения предпринимательской деятельности в сфере швейного производства исходя из следующих условий.

Швейное предприятие, организационно-правовая форма – частный предприниматель без образования юридического лица (ИП).

Основные направления работ: пошив и ремонт одежды, пошив штор.

Деятельность осуществляется на основании 50% оплаты заказов населения и других учреждений (детских садов, школ, библиотек и т.п.).

В состав швейного предприятия входят: директор, совмещающий административное руководство с функцией снабжения (поиск материалов, печатных швейных изданий, отражающих тенденции моды, закупка фурнитуры и т.п.), бухгалтер, 4 швеи, 1 закройщик, уборщица.

Оборудование для работы: к основному оборудованию следует отнести:

- 2 швейные машины фирмы PFAFF
- 2 швейные машины фирмы Husqvarna
- 1 оверлог Brother
- фирменный стол закройщика
- 2 профессиональных утюга
- 2 гладильных доски
- 1 отпариватель.

Следует отметить, что в данном виде деятельности качество оборудования и количество выполняемых на нем операций тесно связаны с качеством пошива и, следовательно, оказывают существенное влияние на количество заказов.

Помещение под офис арендуется у администрации города. Швейное предприятие находится в городе, численность населения около 40000 чел.

РЕШЕНИЕ

К основным **рискам**, связанным с предпринимательской деятельностью в данной сфере, можно отнести:

1. Риск некачественного выполнения работ:

А) связанный с неправильным раскроем. В этом случае уже ничего нельзя исправить и материал можно только выбросить, а его стоимость внести в статью «убытки»;

Б) связанный с некачественным пошивом (например, не туда пришили карман или собранная строчка). Его в большинстве случаев можно исправить (исключения составляют изделия из кожи, после работы с которой остаются дырки на месте распоротого шва), но тогда появится риск, что работа не будет сдана в намеченный срок.

2. Риск неквалифицированного подбора персонала.

3. Риск, связанный с кражей оборудования.

4. Риск, связанный с выходом из строя оборудования.

5. Риск отказа заказчика от оплаты продукции. Но, на практике это возникает редко. Иногда возникают случаи, связанные с отсрочкой оплаты заказа.

6. Риск, связанный с повышением курса доллара. Так как запасные части к оборудованию имеют валютную оценку, то стоимость ремонта возрастает с увеличением курса доллара.

Кроме того, в разделе «Риски» необходимо отразить, какие риски могут быть связаны с воздействием внешней среды; какие риски могут быть кратковременными, а какие – постоянными.

Угрозы:

1. Существенное повышение арендной платы со стороны администрации города.

2. Ухудшение уровня жизни населения города, которое отразится на всех видах предпринимательской деятельности, в т.ч. и на швейной. Это приведет к снижению спроса на пошив.

3. К внутренним техногенным угрозам можно отнести пожары и аварии от нарушения требований эксплуатации электрооборудования (овер-

лог, утюг, швейная машина), нарушение их технического режима, возгорание проводки и т.п.

4. Угроза отключения электроэнергии, что особенно актуально для малого города в зимнее время. В этом случае появляется риск невыполнения заказа в установленный срок.
5. К социальным внутренним угрозам можно отнести недовольства трудового коллектива вследствие различных причин.
6. Угроза, связанная с конкуренцией. Такое возможно, если конкурирующее предприятие откроется в более удобном месте для жителей, будет иметь персонал с более высокой квалификацией, лучшее оборудование (или более новое) и более низкий уровень цен.
7. Внутренняя угроза физического характера, а именно большое количество одновременно работающей швейной техники создает высокий уровень шума, что ведет к ухудшению здоровья работающего персонала.

ВАРИАНТЫ ДЛЯ ВЫПОЛНЕНИЯ КОНТРОЛЬНЫХ РАБОТ

ИНДИВИДУАЛЬНЫЙ ВАРИАНТ.

Вы можете сделать контрольную работу на примере того предприятия, где вы работаете – только в том случае, если деятельность данной организации полностью или частично направлена на получение прибыли. В этом случае Вам предстоит самостоятельно сформулировать условие задачи (по аналогии с другими, приведенными в данной методичке).

ОБЩИЕ ВАРИАНТЫ

Вариант 1

Определить виды угроз и рисков ведения предпринимательской деятельности в сфере частной охраны исходя из следующих условий.

Частное охранное предприятие предоставляет следующие виды охранных услуг:

- Защита жизни и здоровья граждан
- Охрана имущества собственников, в т.ч. охрана имущества при транспортировке
- Проектирование, монтаж, эксплуатационное обслуживание средств охранно-пожарной сигнализации;
- Консультирование и подготовка рекомендаций клиентам по вопросам правомерной защиты от противоправных посягательств;
- Обеспечение порядка в местах проведения массовых мероприятий.

Организационно-правовая форма – общество с ограниченной ответственностью, действующее на основании Устава и Учредительного договора, имеющее лицензию на осуществление частной детективной и охранной деятельности. Предприятие имеет собственное имущество, в т.ч. в виде необходимых для деятельности видов оружия.

Предприятие зарегистрировано и находится в Челябинске. Арендует офисное помещение для работы администрации площадью 20 кв. м и оружейную комнату площадью 4 кв. м.

Персонал предприятия: генеральный директор, заместитель генерального директора, главный бухгалтер, секретарь, 18 частных охранников.

Существуют договоры на охрану имущества собственников объектов в г. Челябинске, а также договоры на консультирование и подготовку рекомендаций клиентам по вопросам правомерной защиты от противоправных посягательств.

Количество охраняемых объектов – 4. Охранники работают по 4 чел. на объект по 12 часов в день, график работы – 2/2.

Проводятся совместные мероприятия с органами внутренних дел города по охране правопорядка.

Конкуренция на рынке охранных агентств высокая. Предлагаемые услуги обеспечены устойчивым спросом. Оплата за услуги производится по безналичному расчету и путем внесения наличных денежных средств в кассу предприятия.

Вариант 2

Определить виды угроз и рисков ведения предпринимательской деятельности в сфере оптовой торговли лесоматериалами исходя из следующих условий.

Общество с ограниченной ответственностью «ТоргЛес» (далее - ООО «ТоргЛес») – небольшое лесоторговое предприятие города Серова Свердловской области.

Компания была организована в 2007 году и уже зарекомендовала себя на российском рынке. Уставный капитал Общества составляет из номинальной стоимости долей его участников. На момент регистрации размер уставного капитала сформирован денежными средствами в размере 10 000 (десять тысяч) рублей, а так же создан добавочный капитал в размере 50000 (пятьдесят тысяч) рублей.

Общество имеет одного учредителя, доля в уставном капитале 100%

Фирма занимается реализацией лесо- и пиломатериалов, различных наименований, сортов и качества (пиломатериал хвойный обрезной, лес круглый хвойных пород и т.д.). Как прописано в Уставе, ООО «ТоргЛес» может заниматься более чем 5 видами деятельности. Основной вид деятельности – оптовая торговля лесоматериалами.

ООО «ТоргЛес» обеспечен всеми необходимыми условиями для своей хозяйственной деятельности. Имеет собственную железнодорожную площадку. Предприятие обеспечивается лесоматериалами с помощью долгосрочных договоров с поставщиками на взаимовыгодных условиях. Организация связана с покупателями железной дорогой и разветвленной сетью автомобильных дорог. Организация находится в сравнительной близости к поставщикам продукции, а покупатели находятся по всей России, а также и за ее пределами.

Основными потребителями производимой продукции являются российские предприятия Москвы, Волжский, Иркутска, Казани, Перми. Продукция организации экспортируется в страны ближнего зарубежья: Узбекистан, Азербайджан, Туркменистан.

Общее руководство предприятием осуществляет директор. Ему подчиняются все штатные сотрудники. Среднесписочная численность работающих в ООО "ТоргЛес" составляет 6 человек: директор, коммерческий директор, главный бухгалтер, секретарь-референт, 2 учетчика.

К сильным сторонам данного предприятия можно отнести следующее: не тратятся значительные средства на содержание большого числа штатных сотрудников; высокий уровень продаж; удовлетворенность клиентов (за счет качества, обработки заказов и своевременной доставки, с помощью железнодорожного транспорта).

Проблемы развития данного предприятия: высокая конкуренция; сезонность работы; большое количество перекупщиков, желающих заработать за счет других организаций; нестабильные расчеты.

Производственные проблемы ООО «ТоргЛес»:

1. Стабильное обеспечение сырьем.

2. Небольшая площадь для складирования лесоматериалов.
3. Отсутствие основных фондов предприятия.

На предприятие поступает заказ от покупателей на лесоматериалы, выясняются требования, предъявляемые к лесопroduкции и ее параметры: вид продукции, количество продукции, режим работы и т. д. Составляется спецификация к договору, где оговариваются все требования клиента. Затем составляется договор. После заключения договора, обозначенный в нем объект включается в график выполнения работ. Сотрудники приступают к выполнению заказа, действуя на основе финансового плана составленного на месяц.

Параллельно на основе заказа организация заключает договора на поставку лесоматериалов. На этой стадии заключаются договора поставки лесоматериалов в вагонах, оговаривается цена, место и условия поставки. Контроль за качеством товара осуществляется ООО «ТоргЛес» представитель приезжает на момент погрузки пиломатериала и следит за размерами, синевой, качеством товара который, грузится в вагон, далее составляется спецификация от поставщика, и подписывается обеими сторонами

Вариант 3

Определить виды угроз и рисков ведения предпринимательской деятельности в сфере грузоперевозок исходя из следующих условий.

Транспортная компания, организационно-правовая форма - общество с ограниченной ответственностью. Основной вид деятельности (по классификатору ОКВЭД): деятельность автомобильного грузового транспорта. Компания находится в г. Екатеринбурге.

Компания создана в 2008 году, тогда же и была начата основная деятельность фирмы:

Уставный капитал составляет 90 тысяч рублей, число учредителей - двое физических лиц.

Высшим органом управления является собрание учредителей. В его компетенции находятся вопросы определения главных направлений

предпринимательской деятельности, рассмотрение и утверждение смет, отчетов и балансов, избрание и отзыв исполнительного органа и ревизионной комиссии, определение условий оплаты труда должностных лиц, распределения прибыли и определение порядка покрытия убытков и др.

Исполнительным органом является директор. В его компетенции находятся вопросы разработки и реализации целей, политики и стратегии их достижения, а также организация и руководство текущей деятельностью фирмы, распоряжение имуществом, найм и увольнение персонала.

Основное направление деятельности компании - предоставление клиентам услуг в сфере транспортных грузоперевозок. Компания готова предоставить автомобили различной грузоподъемности. Осуществляется доставка груза "от двери до двери".

Подвижной состав включает в себя автомобили различных типов с грузоподъемностью до 100 тонн. Для перевозки негабаритного оборудования, строительной техники и т.п. компания использует различные виды платформ, подходящих для определенного типа негабаритного груза.

Для обеспечения интересов клиентов, в компании всегда уделяется внимание вопросам безопасности и сохранности груза, а также оптимизируется цена транспортирования в зависимости от различных условий.

Ценовая политика компании опирается на экономическую линию её клиентов. Компания готова оказывать финансовые льготы постоянным клиентам. Компания несет материальную ответственность за перевозимый груз, поэтому предусмотрено обязательное страхование груза, стоимость которого превышает 430 тысяч рублей. Компания пользуется услугами страховой компании "Урал-Сиб".

Компания занимается грузоперевозками по Екатеринбург, Свердловской области и России. Длительное пребывание на рынке перевозок позволяет компании предлагать выгодные условия и гибкие формы сотрудничества:

- Аренда грузовых автомобилей с использованием собственного и привлечённого автотранспорта охватывает большой перечень задач.
- Круглосуточный режим работы даёт возможность принимать заказы и предоставлять машину в любое удобное для клиентов время. Компания работает без перерывов и выходных.
- Для удобства клиентов предусмотрено несколько способов аренды автомобиля. Клиент может сделать заказ в офисе компании, либо по телефону.
- Возможность работы по долгосрочным договорам и выполнения разовых заказов позволяет клиентам выбрать наиболее удобную форму сотрудничества.
- Оплата заказа возможна наличными или банковским переводом. Клиент может расплатиться предоплатой или по факту выполнения работ.
- При необходимости компания выдает документы финансовой отчетности. Бухгалтерия предоставляет документацию по предварительной заявке с 10 до 17 часов.

В организационной системе управления транспортным предприятием можно выделить три самостоятельных блока управления: эксплуатационный, технический и экономический, каждый из которых подчиняется соответствующему руководителю.

На транспортном предприятии действует централизованная система, при которой мастерские и весь ремонтно-обслуживающий персонал находятся в ведении ремонтной службы предприятия. В этом случае мастерские выполняют весь комплекс работ по техническому обслуживанию и ремонту автомобилей. В подчинении начальника ремонтной службы находятся сменные старшие механики, руководящие работами по ТО и ремонту автомобилей, мастера производственно-вспомогательных участков, техник-нормировщик, осуществляющие контроль за приемом автомобилей, качеством ТО и ремонта и выпуском подвижного состава на линию.

Структура транспортной компании включает в себя следующие отделы и подразделения:

- Общее руководство 4 человека;
- Служба технического обслуживания и ремонта подвижного состава 24 человека;
- Отдел материально-технического снабжения 6 человек;
- Служба эксплуатации 7 человек;
- Водители 140 человек;
- Бухгалтерия 6 человек;
- Планово-экономический отдел 4 человека;
- Отдел кадров 2 человека;
- Юрист 1 человек;
- Охрана 6 человек;
- Секретарь 1 человек.

Вариант 4

Определить виды угроз и рисков ведения предпринимательской деятельности в сфере розничной торговли непродовольственными товарами исходя из следующих условий.

Хозяйствующий субъект сферы розничной торговли был создан в 2000 году, и занимается розничной продажей текстильными изделиями, верхнего и нижнего бельевого трикотажа и чулочно-носочных изделий отечественного и зарубежного производства, а также наборов постельного белья и т.д. Организационно-правовая форма – ИП.

Место расположения: г. Сатка Челябинской области.

ИП находится на УСН, основное преимущество заключается в процессе учета, минимальности налогов.

По виду деятельности основным является ОКВЭД 52.41.1 Розничная торговля текстильными изделиями. Дополнительным является ОКВЭД 52.42 Розничная торговля одеждой, 52.42.1 Розничная торговля мужской, женской и дет-

ской одеждой, 52.42.2 Розничная торговля нательным бельем, 52.42.6 Розничная торговля чулочно-носочными изделиями.

Фирма небольшая, поэтому численность сотрудников составляет 15 человек. Директор, бухгалтер, заведующая магазином, продавцы – кассиры.

Общая площадь составляет 250 кв. м, торговый зал 150 м², имеет 2 складских помещения, кабинет директора, кабинет бухгалтера, раздевалку для сотрудников. Форма торгового зала прямоугольная, эта форма удобна, так как позволяет рационально размещать торговое оборудование, организовать процесс подачи товара в торговый зал, предусмотреть движение покупательских потоков. Вся площадь торгового зала подразделяется на:

- площадь для размещения торгового оборудования; движение покупателей;
- выкладки товаров;
- площадь для работы продавцов.

Рабочие места продавцов расположены ближе к подсобным помещениям. Оборудование в торговом зале расположено вдоль стен и называется линейной планировкой.

Формы обслуживания. Продажа товара производится в розницу через прилавки. Некоторые группы товара расположены на вешалках с открытым доступом, например верхний трикотаж, детский трикотаж.

Контингент потребителей.

Магазин является смешанным, обслуживает контингент покупателей с различным уровнем дохода. Это и пожилые люди, люди среднего возраста, молодежь. Но в основном магазин ориентирован на покупателей со средним уровнем достатка. Магазин работает с понедельника по пятницу с 10-00 до 19-00 без перерыва на обед, в субботу и воскресенье с 10-00 до 17-00 без перерыва на обед. Магазин располагается в центре города, это удобно для покупателей, так как рядом автобусная остановка, две школы, поликлиника, почта, детский сад.

Ассортимент предлагаемых изделий включает в себя:

- текстильные изделия;
- постельные принадлежности;

- покрывала, пледы;
- разнообразные товары для детей ясельного и школьного возраста (брюки, джемпера, комплекты, пижамы, сорочки и др.);
- классическое белье для мужчин и женщин любого возраста и комплекции (трусы, майки, комплекты, сорочки, др.);
- халаты;
- чулочно-носочные изделия (носки, чулки, колготки);
- перчатки, варежки и прочее;
- верхний трикотаж.

Подбором ассортимента товара занимаются – заведующая магазином и продавцы – кассиры, так как они имеют возможность общения с покупателями.

Все изделия соответствуют санитарным нормам и требованиям государственного стандарта России. В магазине происходит розничная торговли продукцией только отечественных производителей.

Вариант 5

Определить виды угроз и рисков ведения предпринимательской деятельности в сфере строительства исходя из следующих условий.

Полное фирменное наименование общества: Общество с ограниченной ответственностью «Строитель - 5». ООО «Строитель – 5» находится в Свердловской области, в крупном поселке городского типа, численность населения которого – 12000 чел., поселок является центром сельскохозяйственного района.

Размер уставного капитала составляет 10170 тыс. руб. Уставный капитал общества состоит из вкладов учредителей.

Отраслевая принадлежность – строительство, ОКВЭД – 45 «Строительстве».

Основной вид деятельности организации – строительство зданий жилищного и социального назначения.

В своей деятельности организация руководствуется Гражданским кодексом РФ, свидетельством о государственной регистрации и другими федеральными и локальными актами, регулирующими деятельность организации

Основными Заказчиками на строительные услуги организации являются бюджетные организации района, органы местного самоуправления района, Фонд социальной поддержки, на основании договоров и контрактов. В стоимость этих работ включаются работы по строительству новых объектов, капитальному ремонту.

Общая численность работников организации ООО «Строитель-5» составляет 63 человека. Основная часть персонала занята непосредственно на прямых работах (производственная группа работников составляет 90,3%, непроизводственная – 9,7%). Трудовые отношения работников ООО «Строитель - 5» регулируются гражданским, трудовым законодательством РФ, трудовыми договорами, правилами внутреннего трудового распорядка, должностными инструкциями работников.

Система учета ООО «Строитель-5» строится в соответствии с действующим законодательством РФ, регулирующими бухгалтерский учет и бухгалтерскую отчетность на территории РФ. Особенности документооборота на предприятии закреплены в Учетной политике ООО «Строитель-5».

ООО «Строитель-5» можно оценить как финансово устойчивое, обеспеченное собственными финансовыми средствами, и независимое от привлеченного капитала, что подтверждает способность организации рассчитаться по текущим обязательствам и возможность ежегодно увеличивать объемы строительных работ.

За прошедший год организация ООО «Строитель-5» было приобретены транспортные средства: 2 грузовых автомобиля «Hyundai», 1 автокран «Камаз 43253», 1 экскаватор «Hyundai», но данного оборудования явно недостаточно для существующих объемов строительных работ, осуществляющих организацией, поэтому организация часто привлекает технику со стороны или вынуждено оформлять договор аренды, что значительно повышает

производственные расходы организации, и не всегда соответствует сметным нормативам.

Для дальнейшей эффективной деятельности необходимо приобретение дополнительного оборудования:

- бульдозер John Deere;
- бетономешалка миксер, в комплекте с бетононасосом.

У организации имеется финансовая возможность направить прибыль организации на данное техническое мероприятие.

ООО «Строитель-5» на рынке строительных услуг осуществляет свою деятельность еще незначительное время, но ежегодно значительно наращивает обороты и приобретение технического оборудования является производственной необходимостью, для эффективной финансово-хозяйственной деятельности.

Вариант 6

Определить виды угроз и рисков ведения предпринимательской деятельности в сфере утилизации бытовых отходов исходя из следующих условий.

Организационно-правовая форма – индивидуальное предпринимательство. ИП действует с 1 июня 2008 года с момента получения Свидетельства о внесении в Единый государственный реестр индивидуальных предпринимателей записи об индивидуальном предпринимателе.

Местонахождение предприятия: Омская область, рабочий поселок Москаленки.

ИП осуществляет деятельность по сбору, использованию, обезвреживанию, транспортировке и размещению опасных отходов, на основании лицензии Управления федеральной службы по надзору в сфере природопользования, по Омской области, выданную 26.02.2011 г. срок действия лицензии 24.02.2016 г. Услуги предоставляются только на территории Москаленского района Омской области.

ИП применяет стратегию ограниченного роста. Причина выбора этой альтернативы заключена в минимизации риска. Данная стратегия не обеспечи-

вает высокий доход. Уровень дохода минимальный, но стабильный.

Индивидуальный предприниматель имеет линейную структуру управления, что позволяет наладить четкую систему взаимных связей функций и подразделений, согласовать действия исполнителей, оперативно принимать решения. Организационная структура является довольно простой в связи с малыми её размерами и относительно небольшим количеством сотрудников. Организационная структура представлена на рисунке:

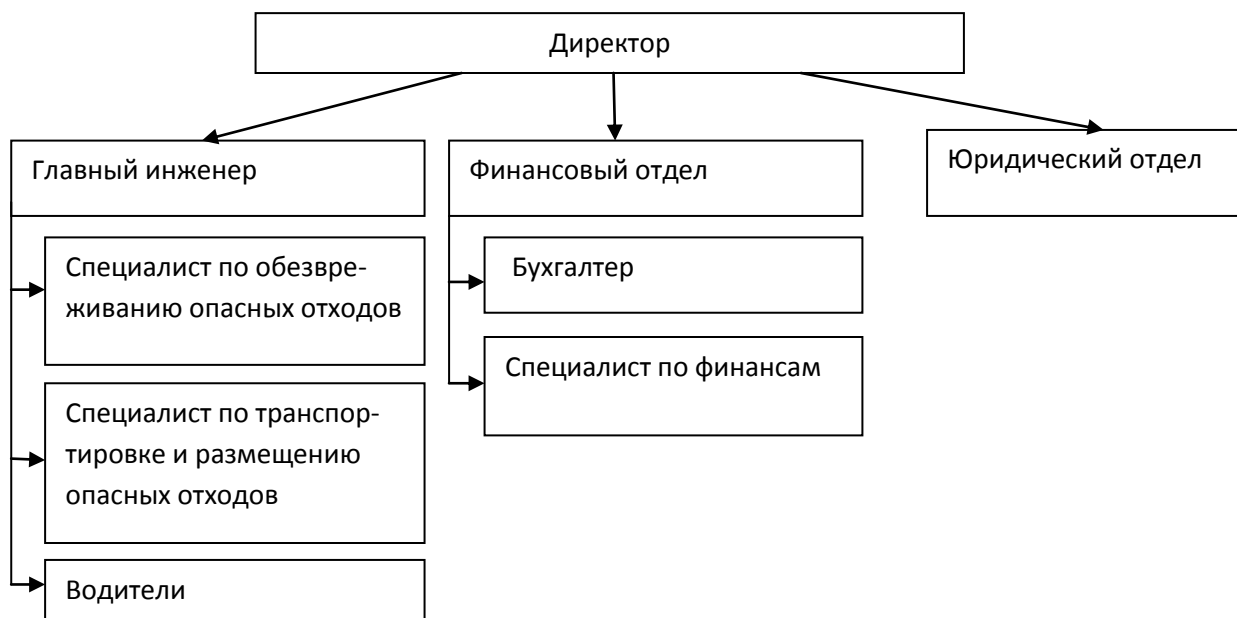


Рисунок – Организационная структура ИП

ИП применяет упрощенную систему налогообложения, объектом налогообложения являются доходы, уменьшенные на величину расходов.

Сильными сторонами данного ИП являются: наличие постоянных клиентов; высококвалифицированный персонал; высокое качество оказываемых услуг, большая клиентская база.

Вариант 7

Определить виды угроз и рисков ведения предпринимательской деятельности в сфере производства салатов исходя из следующих условий.

Организационно-правовая форма – индивидуальное предпринимательство. Хозяйствующий субъект расположен в крупном городе – столице субъекта РФ.

Компания находится на льготном режиме налогообложения ЕНВД, налог выплачивается исходя из установленной базовой доходности, по данному виду деятельности, налоговая ставка составляет 15%. Так же компания платит налоги на зарплату (ЕСН, подоходный налог).

Цех по производству салатов, расположен в арендованном помещении, площадь 120 кв.м. Помещение, где расположен цех по производству салатов соответствует всем требованиям СанПиНа (имеется горячее и холодное водоснабжение, канализация, электроснабжение, комната для приготовления салатов, комната для хранения готовой продукции, комната для хранения сырья и ингредиентов, комната для персонала (душ, место для переодевания).

Цех производит 24 вида различных салатов, ежемесячно в ассортимент добавляется 1 новый салат.

Для оптимизации расходов бухгалтерский и налоговый учет ведет сторонняя фирма (аутсорсинг).

Численность персонала: 9 человек. (1 управляющий, 3 старших повара, 9 поваров). Работают посменно, в смене 4 человека (1 старший продавец и 3 продавца).

Закуп сырья осуществляется у различных поставщиков, в т.ч. у фермерских хозяйств. Оплата за наличный расчет, отсрочка не предоставляется.

Реализация продукции происходит через продуктовые супермаркеты (продукция салатного цеха реализуется в 12 магазинах).

Покупателями продукции выступают физические лица, оплата по факту покупки, отсрочка не представляется.

РАСПРЕДЕЛЕНИЕ ВАРИАНТОВ КОНТРОЛЬНЫХ РАБОТ

Студент выбирает вариант для контрольной работы в соответствии со следующим распределением:

Буква, с которой начинается фамилия студента	Номер варианта
А, Б, В, Г	1
Д, Е, Ё, Ж, З	2
И, К, Л, М	3
Н, О, П, Р	4
С, Т, У, Ф	5
Х, Ц, Ч, Ш, Щ	6
Э, Ю, Я	7