

Министерство образования и науки Российской Федерации

Саратовский социально-экономический институт (филиал)
ФГБОУ ВПО «РЭУ им. Г.В. Плеханова»

Кафедра бухгалтерского учета

БУХГАЛТЕРСКИЙ УПРАВЛЕНЧЕСКИЙ УЧЕТ

СБОРНИК ЗАДАЧ

для студентов направления подготовки 080100.62 «Экономика»
(профиль «Бухгалтерский учет, анализ и аудит»)

Саратов
2014

УДК 657.1
ББК 65.052.2
Б90

Составители:

кандидат экономических наук, доцент *Л.Е. Хазова*,
кандидат экономических наук, доцент *Н.О. Бондаренко*,
преподаватель кафедры бухгалтерского учета *Ю.В. Предеус*

Б90 **Бухгалтерский** управленческий учет: сборник задач для студентов направления подготовки 080100.62 «Экономика» (профиль «Бухгалтерский учет, анализ и аудит») / сост.: Л.Е. Хазова, Н.О. Бондаренко, Ю.В. Предеус / Саратовский социально-экономический институт (филиал) ФГБОУ ВПО «РЭУ им. Г.В. Плеханова». – Саратов, 2014. – 132 с.

Рекомендует к печати
редакционно-издательский совет ССЭИ
РЭУ им. Г.В. Плеханова 05.03.2014 г.

УДК 657.1
ББК 65.052.2

© Саратовский социально-экономический
институт (филиал) ФГБОУ ВПО
«РЭУ им. Г.В. Плеханова», 2014

Введение

Сборник задач по дисциплине «Бухгалтерский управленческий учет» разработан в соответствии с учебным планом (профессиональный цикл вариативной части) и рабочей программой данной дисциплины, входящих в состав документации основной образовательной программы по направлению подготовки 080100.62 «Экономика» (профиль «Бухгалтерский учет, анализ и аудит»).

Цель издания состоит в том, чтобы помочь студентам в успешном освоении дисциплины «Бухгалтерский управленческий учет» в соответствии с общими целями основной образовательной программы.

Решение задач по данной дисциплине позволит студентам углубить и систематизировать свои теоретические знания по дисциплине «Бухгалтерский управленческий учет», на их базе сформировать практические навыки по организации бухгалтерского управленческого учета, научиться подготовке и представлению полной информации менеджерам для оперативного управления предприятием, оперативного контроля и оценки результатов его работы.

Для выполнения учебной работы необходимо иметь знания, полученные в результате освоения дисциплин «Экономика организации (предприятия)», «Бухгалтерский учет и анализ», «Бухгалтерский финансовый учет», и понимание хозяйственных процессов, которые осуществляются в организациях. Это будет способствовать успешному изучению последующих дисциплин: «Учет затрат, калькулирование и бюджетирование в отраслях производственной сферы», «Производственный учет и бюджетирование на промышленных предприятиях», «Аудит».

По каждой теме выделены основные вопросы, представлены задачи с таблицами, в некоторых случаях с методическими указаниями для их решения (исключение тема 1, по которой даны задания), вопросы для самопроверки. Сборник задач содержит также деловую игру «Бюджеты и процесс их составления».

Изучение дисциплины предусматривается в 6 семестре. Общая трудоемкость дисциплины составляет 180 часов (5 зачетных единиц), в том числе аудиторные занятия – 80 часов, самостоятельная работа – 100 часов.

Форма итоговой промежуточной аттестации – экзамен.

Тема 1. Основы бухгалтерского управленческого учета

1. Концепция, сущность, принципы и задачи управленческого учета.

2. Сравнительная характеристика финансового и управленческого учета.

3. Предмет, объекты и метод управленческого учета.

4. Роль бухгалтера-аналитика в принятии управленческих решений. Этические нормы поведения бухгалтера.

Задание 1.1. Допишите пропущенные слова в тексте.

Цель учёта состоит в предоставлении информации всем заинтересованным пользователям о финансовом положении, результатах деятельности и изменениях в финансовом положении. Цель учёта – в информационном обеспечении менеджеров различного уровня для принятия ими управленческих решений.

Задание 1.2. Опишите отличия финансового и управленческого учёта. Ответы представьте в виде таблицы.

Признак сравнения	Финансовый учёт	Управленческий учёт
Цель учета		
Группировка затрат		
Обязательность ведения		
....		

Задание 1.3. Определите счет отнесения затрат:

а) стоимость сырья и материалов, использованных для исправления брака;

б) потери от уценки производственных запасов и готовой продукции;

в) амортизация нематериальных активов;

г) оплата дополнительно предоставляемого отпуска главному инженеру предприятия;

д) амортизация арендованных основных средств;

е) затраты на производство, не давшее продукции;

ж) доплаты рабочим за работу в ночное время;

з) потери от недостачи материалов в пределах и сверх норм естественной убыли;

и) затраты на оказание помощи сельскому хозяйству;

- к) заработная плата работников оздоровительного центра;
- л) командировочные расходы директора предприятия сверх предельных норм возмещения;
- м) затраты на подготовку и освоение новых видов продукции;
- н) представительские расходы;
- о) расходы на строительство и приобретение объектов основных средств;
- п) командировочные расходы начальника цеха;
- р) расходы на упаковку и хранение готовой продукции

Вопросы для самопроверки

1. В чем сущность управленческого учета и каково его значение в информационной системе предприятия?
2. Что такое производственный учет?
3. Каково определение бухгалтерского управленческого учета?
4. Что относится к информационной базе управленческого учета?
5. Какие существуют объекты управленческого учета?
6. В чем отличия объектов финансового и управленческого учета?
7. Каковы функции управленческого учета и как они взаимосвязаны?
8. Каковы основные принципы управленческого учета? Охарактеризуйте каждый из них.
9. Что является предметом управленческого учета? Каковы его цели и задачи?
10. Что входит в структуру управленческого учета?
11. Какова связь управленческого учета с производственным финансовым и налоговым учетом?
12. В чем выражается единство финансового и управленческого учета?
13. Каковы основные критерии различия видов учета? В чем отличительные черты бухгалтерского управленческого и финансового учета.
14. Какие общие задачи учета изложены в Федеральном законе «О бухгалтерском учете»?
15. Какие функции бухгалтера-аналитика, занимающегося управленческим учетом, вам известны.
16. Какие задачи стоят перед руководителями при формировании управленческого учета на предприятии?

Тема 2. Затраты и их классификация

1. Понятия «затраты», «расходы», «издержки».

2. Классификация затрат, ее назначение в управленческом учете.

2.1. Классификация затрат для определения себестоимости, оценки стоимости запасов и полученной прибыли.

2.2. Классификация производственных затрат для принятия управленческих решений и планирования.

2.3. Классификация затрат для осуществления процесса контроля и регулирования.

3. Производственные мощности. Поведение затрат.

Задача 2.1. Исчисление затрат по элементам и калькуляционным статьям.

Исходные данные для выполнения задачи

1. Выписка из ведомостей распределения материалов, заработной платы, начисленной амортизации, руб.

Синтетические счета	Материалы	Топливо	Заработная плата	Амортизация основных средств
Основное производство	134 000	13 610	80 000	-
Вспомогательные производства	10 200	10 700	20 000	3 000
Общепроизводственные расходы	19 450	-	41 000	30 450
Общехозяйственные расходы	7 700	-	12 000	3 500
Брак в производстве	1 800	-	1 000	-
Резервы предстоящих расходов	-	-	7 000	-

2. Резерв на оплату ежегодных отпусков создается по рабочим основного производства – 8%.

3. Стоимость услуг вспомогательных цехов списывается на общехозяйственные расходы.

4. Общепроизводственные, общехозяйственные расходы, потери от брака списываются на основное производство.

5. Суммы из других журналов ордеров относятся к вспомогательному производству – 9 760 руб. и расходам будущих периодов – 9 440 руб.

6. На основное производство списываются с расходов будущих периодов затраты на подготовку и освоение производства в размере 8 000 руб.

7. Остатки незавершенного производства, руб.:

Показатели	На начало месяца	На конец месяца
Незавершенное производство – всего, в том числе:	55 230	50 450
– сырье и материалы	15 900	14 500
– топливо и энергия на технологические цели	1 600	1 450
– основная заработная плата производственных рабочих	10 600	9 700
– дополнительная заработная плата производственных рабочих	850	780
– страховые взносы	?	?
Общепроизводственные расходы	16 400	15 000
Общехозяйственные расходы	6 900	6 300

8. Остатки расходов будущих периодов на начало месяца – 19 300 руб., на конец – 21 559 руб.

9. Стоимость возвратных отходов (материалов) – 20 500 руб.

На основе данных для выполнения задания:

- 1) вычислите издержки производства;
- 2) рассчитайте затраты на производство по экономическим элементам;
- 3) определите себестоимость товарной продукции.

Издержки производства

Дебет счетов	Кредит счетов									Итого	
	Материалы	Расчеты с персоналом	Резервы предстоящих расходов	Страховые взносы	Вспомогательные производства	Расходы будущих периодов	Амортизация основных средств	Брак в производстве	Суммы из других жур./ордеров		Общепроизводственные расходы
Основное производство											
Вспомогательные производства											
Общепроизводственные расходы											
Общехозяйственные расходы											
Брак в производстве											
Расходы будущих периодов											
Резервы предстоящих расходов											
Итого по экономическим элементам											
Итого комплексных расходов											

Расчет затрат на производство по экономическим элементам

Показатель	Элементы затрат					Итого
	Материальные затраты	Затраты на оплату труда	Страховые взносы	Амортизация	Прочие затраты	
Всего затрат по экономическим элементам Стоимость возвратных отходов Итого затрат за вычетом возвратных отходов Изменение остатков: а) незавершенного производства б) расходов будущих периодов в) резервов предстоящих расходов Производственная себестоимость товарной продукции						

Расчет себестоимости товарной продукции

Показатель	Статьи расходов									Итого	
	Сырье и материалы	Возвратные отходы	Топливо и энергия на технологические цели	Основная заработная плата производственных рабочих	Дополнительная заработная плата производственных рабочих	Страховые взносы	Расходы на подготовку и освоение производств	Общепроизводственные расходы	Общехозяйственные расходы		Потери от брака
Затраты по дебету счета «Основное производство»											
Остатки незавершенного производства: а) на начало месяца б) на конец месяца											
Себестоимость товарной продукции											

Задача 2.2. Выполните классификацию затрат в целях определения себестоимости произведенной продукции и оценки стоимости запасов.

Исходные данные для выполнения задачи

1. Расходы на содержание и эксплуатацию оборудования.
 2. Материальные затраты.
 3. Сырье и материалы.
 4. Общепроизводственные расходы.
 5. Страховые взносы.
 6. Основная заработная плата производственного персонала.
 7. Топливо и энергия на технологические цели.
 8. Амортизация.
 9. Расходы на подготовку и освоение производства.
 10. Затраты на оплату труда.
 11. Покупные изделия, полуфабрикаты и услуги производственного характера сторонних организаций.
 12. Дополнительная заработная плата производственных рабочих.
 13. Общехозяйственные расходы.
- Результаты отразите в таблице.

Группировка затрат для определения себестоимости произведенной продукции и оценки стоимости запасов

Затраты	По экономической роли в процессе производства		По способу отнесения на себестоимость продукции		По связи с производством		По однородности состава		По времени возникновения	
	Основные	Накладные	Прямые	Косвенные	Производственные	Внепроизводственные	Одноэлементные	Комплексные	Текущие	Единовременные

Задача 2.3. Определите, к какой из указанных ниже категорий относятся перечисленные затраты.

Расположите затраты, регистрируемые в системе учета затрат машиностроительного завода, по следующим группам:

- а) прямые затраты;
- б) общепроизводственные расходы;

- в) затраты на продажи;
 г) общехозяйственные расходы.
 Каждый вид затрат должен фигурировать в ответе один раз.

Вариант 1

Классификация затрат

Затраты	Посто- янные	Пере- менные	Условно- переменные
Зарботная плата производственного персонала Амортизация оборудования Основные материалы Плата за аренду производственных помещений Смазочные и другие вспомогательные материалы Расходы на рекламу Расходы на обслуживание оборудования Зарботная плата административно- управленческого персонала Затраты на лицензирование отдельных видов дея- тельности предприятия Затраты на электроэнергию в производственных цехах			

Вариант 2

Классификация затрат

№ п/п	Статья расходов	Группа затрат
1.	Стоимость смазочных материалов для станков	
2.	Стоимость лицензий на перевозки собственным транспортом	
3.	Сумма амортизации машин и оборудования	
4.	Стоимость химикатов, используемых в заводской лаборатории	
5.	Комиссионные, выплачиваемые менеджерам по продажам	
6.	Зарботная плата секретаря финансового директора	
7.	Стоимость материалов, отпущенных на изготовление продукции	
8.	Зарботная плата операторов станков	
9.	Зарботная плата охраны склада сырья	
10.	Плата за услуги агентству по рекламе	
11.	Арендная плата за склад готовой продукции	
12.	Зарботная плата сотрудника заводской лаборатории	
13.	Зарботная плата контролера ОТК	
14.	Стоимость тонера для лазерных принтеров, используемых в за- водоуправлении	
15.	Стоимость специальной защитной одежды для работников за- водской лаборатории	

Задача 2.4. Произведите классификацию затрат на основе исходных данных.

Сгруппируйте приведенные в таблице затраты:

а) на прямые или косвенные по отношению к моделям автомобилей;

б) на переменные или постоянные в зависимости от того, насколько изменяется совокупная величина затрат при изменении количества собранных автомобилей.

Исходные данные для выполнения задачи

На заводе осуществляется сборка двух моделей автомобилей. Для сборки каждой модели используется отдельная сборочная линия.

№ п/п	Затраты	Прямые/ косвенные	Переменные/ постоянные
1.	Стоимость шин, используемых при сборке модели 1 026		
2.	Зарботная плата специалиста по маркетингу		
3.	Представительские затраты, связанные с банкетом, ежегодно устраиваемым для поставщиков комплектующих изделий для автомобиля модели 950		
4.	Зарботная плата специалистов по дизайну модели 950		
5.	Затраты, связанные с транспортировкой двигателей для автомобилей		
6.	Затраты на электроэнергию (к оплате предъявляется один счет на весь завод)		
7.	Затраты, связанные с ремонтом оборудования сборочных линий		

Задача 2.5. Составьте аналитический отчет, имея в виду, что для принятия решения требуется детально изучить инкрементные доходы и затраты.

Исходные данные для выполнения задачи

На предприятии по производству соков обсуждается вопрос об открытии нового обособленного подразделения по продажам. На рассмотрение представлена выдержка из бюджета продаж предприятия на текущий год.

Показатель	Сумма
Объем продаж, ед.	20 000
Цена, руб.	300
Выручка, руб.	6 000 000

Затраты на продажу составляют следующие величины.

Показатель	Сумма, руб.
Переменные затраты на единицу	200
Общие переменные затраты	4 000 000
Расходы на рекламу	100 000
Расходы на оплату труда	200 000
Командировочные расходы	70 000
Арендная плата	100 000
Итого	4 470 000

При освоении новой зоны сбыта прогнозируется увеличение расходов на рекламу на 20%, на командировки – на 10%. Планируется ввести в штатное расписание дополнительные должности с увеличением расходов на оплату труда на 20%. Объем годового планового задания по продаже продукции при существующей цене для нового рынка сбыта составляет 4 000 ед.

Задача 2.6. Составьте аналитический отчет для обоснования окончательного выбора варианта действий. Используйте подход «упущенная выгода», иначе – «альтернативные затраты».

Исходные данные для выполнения задачи

В компании «Запад» обсуждаются альтернативные варианты использования складских запасов материала X: производить продукцию или продать стороннему покупателю. На начало периода запасы составили 1 000 ед. по 100 руб. за 1 ед. Компания «Запад» может продать материал X по 200 руб. или по 100 руб. за 1 ед. или производить два вида продукции.

Руководство считает, что производство продукции, в состав которой входит материал X, не представляет особого интереса, поэтому менеджеры склоняются к решению продать запасы материала.

Калькуляция себестоимости продукции, при производстве которой используется материал X:

Показатель	Продукт «Свет», руб.	Продукт «Тьма», руб.
Объем продаж	440	440
Затраты	240	300
Прибыль	200	140

Данные для принятия решения (с использованием альтернативных затрат):

Показатель	Произвести (альтернативный вариант)		Продать (основной вариант)	
	продукт «Свет»	продукт «Тьма»	покупа- тель 1	покупа- тель 2
Объем продаж				
Затраты: – реальные – условные (альтернативные)				
Итого				
Выгода				

Задача 2.7. Определите, какие из приведенных затрат являются контролируемыми, а какие – неконтролируемыми. Какие из перечисленных ниже затрат могут быть частично контролируемыми. Определите границы возможного контроля со стороны начальника одного из основных цехов предприятия.

Затраты	Контролируемые	Неконтролируемые
Прямые материальные затраты Заработная плата производственного персонала Амортизация оборудования Освещение производственных помещений Смазочные и другие вспомогательные материалы Расходы на обслуживание оборудования Затраты на электроэнергию в производственных цехах Доля накладных расходов, отнесенная на затраты цеха в результате их распределения		

Задача 2.8. Определите, к какой группе затрат: постоянные, переменные или смешанные можно отнести следующие виды затрат предприятия:

- металл, используемый для изготовления продукции;
- заработная плата директора;
- заработная плата рабочих, занятых на сборке изделий;
- амортизация оборудования, используемого в офисе;
- плата за аренду офиса;
- затраты на энергию и водоснабжение для производственных нужд.

Задача 2.9. Сгруппируйте приведенные ниже затраты:

а) по назначению – на основные и накладные;

б) по отношению к объему производства – на постоянные и переменные.

Наименование затрат	Группировка затрат			
	По назначению		По отношению к объему производства	
	Основные	Накладные	Постоянные	Переменные
Сырье и материалы				
Заработная плата рабочих, обслуживающих оборудование				
Топливо и энергия на технологические цели				
Цеховые расходы				
Заработная плата производственных рабочих				
Содержание здания заводоуправления				
Страховые взносы				
Амортизация вспомогательного оборудования				
Командировочные расходы				
Амортизация основных производственных фондов				
Подготовка кадров				
Участие в выставках				
Сертификация продукции				
Охрана				
Налоги, сборы				
Проценты по кредитам				
Ремонт производственного оборудования				

Задача 2.10. Предприятие выпускает мелкую бытовую технику. Оно имеет два собственных магазина розничной торговли, каждый из которых ежемесячно приносит прибыль в 30 000 руб. Руководитель планирует взять в аренду еще один магазин. За участие в тендере на аренду магазина была внесена плата в размере 5 000 руб. Ежемесячная арендная плата за магазин составит 15 000 руб. Для его открытия необходимо приобрести торговое оборудование на 15 000 руб. Кроме того, планируются следующие ежемесячные затраты магазина (руб.):

Зарботная плата работников магазинов	25 000
Коммунальные платежи	8 000
Транспортные расходы	16 000
Налоги и сборы	110 000
Услуги связи	3 000
Расходы на рекламу	1 500

Предполагается, что ежемесячная выручка магазина будет составлять 85 000 руб.

Рассчитайте, какая прибыль будет получена арендованным магазином за один год работы. Определите, какие из запланированных затрат можно считать:

- 1) безвозвратными;
- 2) вмененными;
- 3) постоянными;
- 4) переменными.

Задача 2.11. Фирма занимается реализацией телефонных станций. Фирма не является плательщиком налога на добавленную стоимость. В текущем году она реализовала:

- 10 станций по 150 000 руб. за каждую,
- 20 станций по 282 000 руб. за каждую.

Фирма произвела следующие расходы (руб.):

Оплата поставщикам стоимости приобретенных станций	5 500 000
Зарботная плата сотрудникам	150 000
Материалы, использованные при установке станций	100 000
Услуги связи, интернет- услуги	50 000
Расходы на содержание здания, в котором находится фирма	40 000
Транспортные расходы	60 000

Если фирма привлечет дополнительно трех работников, заработная плата каждого из которых составит 8 000 руб., объем потребляемых услуг связи увеличится на 20%, объем потребляемых транспортных услуг возрастет на 17%, увеличатся расходы на материалы на 15%. Это позволит дополнительно продать 5 станций по цене 150 000 руб., покупная стоимость каждой из которых 130 000 руб. Определите:

- 1) какие расходы фирмы являются: постоянными и переменными;
- 2) величину приростных затрат (доходов);
- 3) величину предельных затрат (доходов).

Сделайте расчет и решите, следует ли увеличивать объем продаж.

Задача 2.12. В результате инвентаризации незавершенного производства на 1 марта сумма незавершенного производства составила 2 300 тыс. руб., а на 1 апреля – 2 800 тыс. руб., затраты за март составили 124 500 тыс. руб. Определите стоимость выпущенной продукции.

Задача 2.13. Определите фактическую себестоимость незавершенного производства по изделию, если затраты материалов составили 280 руб., транспортно-заготовительные расходы – 12%, возвратные отходы – 1,5%. Начислена заработная плата в сумме 170 руб. Общепроизводственные расходы и общехозяйственные расходы по отношению к начисленной заработной плате составляют 35 и 40 %.

Задача 2.14. При проверке деталей, изготовленных в цехе, неисправимый брак составил 9 деталей. Затраты на одну деталь по норме: материалы по учетной цене – 560 руб., транспортно-заготовительные расходы – 10%, стоимость отходов – 3%, заработная плата основных рабочих: основная – 320 руб., дополнительная – 25% от основной. Определить себестоимость неисправимого брака, если расходы на содержание и эксплуатацию оборудования составляют по нормативу 30% от заработной платы, общепроизводственные расходы – 40% от заработной платы.

Задача 2.15. Предприятие производит продукт А, имеет два производственных подразделения (цеха № 1 и 2) и три обслуживающих подразделения (котельная, ремонтный и транспортный цеха).

Обслуживающие подразделения не оказывают друг другу услуги.

Затраты центров ответственности в отчетном периоде составили:

- транспортный цех – 9 000 руб.;
- ремонтный цех – 4 750 руб.;
- котельная – 2 250 руб.;
- цех № 1 – 12 000 руб.;
- цех № 2 – 10 000 руб.

Распределите затраты непроизводственных центров ответственности между производственными центрами ответственности, если база распределения – доля выручки от реализации продукции в общем объеме выручки предприятия. При этом доля выручки от реализации продукции цеха № 1 – 60%, цеха № 2 – 40%.

Задача 2.16. Распределите затраты обслуживающих подразделений между производственными подразделениями используя метод пошагового распределения.

Для выполнения задания можно воспользоваться следующей формой:

Распределение затрат методом пошагового распределения

Подразделение	Затраты, руб.	Распределение затрат котельной	Промежуточный расчет	Распределение затрат ремонтного цеха	Общие затраты, руб.
Котельная					
Ремонтный цех					
Цех № 1					
Цех № 2					
Цех № 3					

Вариант 1

Предприятие производит изделие А, имеет три производственных подразделения (цехи № 1, 2, 3) и два обслуживающих подразделения (котельная и ремонтный цех).

Затраты подразделений в отчетном периоде составили:

Центр ответственности	Сумма затрат, руб.
Котельная	1 000
Ремонтный цех	1 400
Цех № 1	3 500
Цех № 2	2 800
Цех № 3	3 250

Известно, что:

1) котельная оказывала услуги другим подразделениям в следующих объемах (Гкал): ремонтному цеху – 10, цеху № 1 – 40, цеху № 2 – 20, цеху № 3 – 30;

2) ремонтный цех оказывал услуги цеху № 1 в размере 40% общего объема, цеху № 2 – 30%, цеху № 3 – 30%.

Вариант 2

Предприятие производит изделие В, имеет два производственных подразделения (цеха № 1 и 2) и три обслуживающих подразделения (котельная, ремонтный и подготовительный цехи).

Затраты подразделений в отчетном периоде составили:

Центр ответственности	Сумма затрат, руб.
Котельная	900
Ремонтный цех	1 200
Подготовительный цех	1 000
Цех № 1	2 800
Цех № 2	2 150

Известно, что:

1) котельная оказывала услуги другим подразделениям в следующих объемах (Гкал): ремонтному цеху – 5, подготовительному цеху – 10, цеху № 1 – 25, цеху № 2 – 20;

2) ремонтный цех оказывал услуги подготовительному цеху в объеме 20%, цеху № 1 – 50%, цеху № 2 – 30%;

3) подготовительный цех: цеху № 1 – 30 ч, цеху № 2 – 20 ч.

Вариант 3

Предприятие производит изделие А, имеет два производственных подразделения (цехи № 1, 2) и два обслуживающих подразделения (ремонтный и подготовительный цехи).

Затраты подразделений в отчетном периоде составили:

Центр ответственности	Сумма затрат, руб.
Ремонтный цех	1 400
Подготовительный цех	1 120
Цех № 1	3 500
Цех № 2	2 800

Известно, что:

1) ремонтный цех оказывал услуги подготовительному цеху в объеме 20%, цеху №1 – 40%, цеху №2 – 40%;

2) подготовительный цех: цеху № 1 – 30 ч, цеху № 2 – 40 ч.

Вариант 4

Предприятие производит изделие С, имеет три производственных подразделения (цехи № 1, 2, 3) и три обслуживающих подразделения (котельная, ремонтный и подготовительный цехи).

Затраты подразделений в отчетном периоде составили:

Центр ответственности	Сумма затрат, руб.
Котельная	1 200
Ремонтный цех	1 650
Подготовительный цех	2 120
Цех № 1	3 900
Цех № 2	2 150
Цех № 3	3 200

Известно, что:

1) котельная оказывала услуги другим подразделениям в следующих объемах (Гкал): ремонтному цеху – 15, подготовительному цеху – 20, цеху № 1 – 35, цеху № 2 – 20, цеху № 3 – 30;

2) ремонтный цех оказывал услуги подготовительному цеху в объеме 10%, цеху № 1 – 40%, цеху № 2 – 20%, цеху № 3 – 30%;

3) подготовительный цех: цеху № 1 – 40 ч, цеху № 2 – 30 ч, цеху № 3 – 30 ч.

Вариант 5

Предприятие производит изделие *A, B* и *C*, имеет три производственных подразделения (цех № 1, 2, 3) и три обслуживающих подразделения (котельная, ремонтный цех и подготовительный цех).

Затраты подразделений в отчетном периоде составили:

Центр ответственности	Сумма затрат, руб.
Котельная	1 100
Ремонтный цех	850
Подготовительный цех	1 650
Цех № 1	4 100
Цех № 2	3 200
Цех № 3	3 850

Известно, что:

1) котельная оказывала услуги другим подразделениям в следующих объемах (Гкал): ремонтному цеху – 15, подготовительному цеху – 15, цеху № 1 – 30, цеху № 2 – 20, цеху № 3 – 20;

2) ремонтный цех оказывал услуги подготовительному цеху в объеме 20%, цеху № 1 – 40%, цеху № 2 – 20%, цеху № 3 – 30%;

3) подготовительный цех: цеху № 1 – 45 ч, цеху № 2 – 25 ч, цеху № 3 – 30 ч.

Задача 2.17. Распределите затраты обслуживающих подразделений между производственными подразделениями, используя метод двустороннего распределения.

Вариант 1

Два обслуживающих центра ответственности (энергетический и ремонтный цехи) оказывают друг другу взаимные услуги в объеме 25% их общей величины. Одновременно 40% произведенной энергии отпускается в цех № 1 и 35% – в цех № 2.

Ремонтный цех выполнял для основных цехов услуги в следующем объеме: 50% их общей величины цеху № 1 и 25% – цеху № 2.

Затраты подразделений в отчетном периоде составили:

Центр ответственности	Сумма затрат, руб.
Энергетический цех	1 500
Ремонтный цех	1 400
Цех № 1	4 500
Цех № 2	3 800

Вариант 2

Два обслуживающих центра ответственности (энергетический и ремонтный цех) оказывают друг другу взаимные услуги в объеме 15% их общей величины. Одновременно 50% произведенной энергии отпускается в цех № 1 и 35% – в цех № 2.

Ремонтный цех выполнял для основных цехов услуги в следующем объеме: 45% их общей величины цеху № 1 и 40% – цеху № 2.

Затраты подразделений в отчетном периоде составили:

Центр ответственности	Сумма затрат, руб.
Энергетический цех	800
Ремонтный цех	1 200
Цех № 1	3 900
Цех № 2	2 800

Вариант 3

Два обслуживающих центра ответственности (энергетический и ремонтный цехи) оказывают друг другу взаимные услуги в объеме 20% их общей величины. Одновременно 40% произведенной энергии отпускается в цех № 1 и 40% в цех № 2.

Ремонтный цех выполнял для основных цехов услуги в следующем объеме: 50% их общей величины цеху № 1 и 30% – цеху № 2.

Затраты подразделений в отчетном периоде составили:

Центр ответственности	Сумма затрат, руб.
Энергетический цех	1 200
Ремонтный цех	1 500
Цех № 1	4 100
Цех № 2	3 600

Вариант 4

Два обслуживающих центра ответственности (энергетический и ремонтный цехи) оказывают друг другу взаимные услуги в объеме

10% их общей величины. Одновременно 50% произведенной энергии отпускается в цех № 1 и 40% в цех № 2.

Ремонтный цех выполнял для основных цехов услуги в одинаковом объеме по 45% их общей величины.

Затраты подразделений в отчетном периоде составили:

Центр ответственности	Сумма затрат, руб.
Энергетический цех	1 000
Ремонтный цех	1 400
Цех № 1	3 500
Цех № 2	2 800

Задача 2.18. За отчетный период предприятие имело следующие учтенные по местам возникновения затраты.

Затраты по местам возникновения

Показатель	Начальные места затрат			Конечные места затрат		
	Ремонт	Пар	Энергия	Цех № 1	Цех № 2	Цех № 3
Первичные затраты, руб.	16 800	8 000	20 000	40 000	6 900	8 300
Произведено ремонта, ч	-	300	100	800	120	80
Потреблено пара, Гкал	-	-	400	1500	500	100
Отпущено энергии, кВт/ч	2 000	4 000	-	60 000	10 000	4 000

Определите себестоимость взаимооказываемых услуг и величину издержек конечных мест с учетом стоимости полученных услуг вспомогательных производств.

Заполните ведомость производственного учета.

Вопросы для самопроверки

1. Какова основная роль и назначение классификации затрат?
2. Что такое издержки, какова экономическая сущность данной категории?
3. Что такое затраты и расходы?
4. Чем различается распределение затрат по элементам и по статьям калькуляции?
5. В чем суть понятий «затраты на продукт» и «расходы периода»?
6. Опишите классификацию производственных затрат по статьям калькуляции.
7. Какие затраты являются прямыми, а какие – косвенными? Приведите примеры.

8. Есть ли различия в составе статей затрат в различных отраслях экономики?

9. Дайте определение входящих и истекших издержек.

10. Какие затраты являются накладными?

11. Что такое постоянные и переменные расходы? Приведите примеры

12. Для чего следует выделять релевантные и нерелевантные расходы?

13. В чем состоит определение вмененных затрат? Приведите примеры.

14. Каково значение приростных и предельных затрат в принятии управленческих решений?

15. Какие затраты называют безвозвратными?

16. Какие расходы являются эффективными, а какие нет?

17. Какие счета финансового учета используются для отражения затрат организации?

18. Какова классификация затрат для принятия управленческих решений и планирования?

19. Что такое совокупные и удельные издержки, как они могут быть показаны графически?

Тема 3. Учет по центрам ответственности

1. Центры ответственности как инструмент управления затратами.

2. Классификация центров ответственности.

3. Особенности организации учета затрат по центрам ответственности.

4. Трансфертное ценообразование как инструмент деятельности центров ответственности.

Задача 3.1. Предприятие, занимающееся производством легковых автомобилей, планирует организовать управленческий учет по центрам ответственности. Цех окончательной сборки автомобилей – один из предполагаемых центров ответственности. Ниже приведен перечень затрат завода. Укажите, какие из перечисленных затрат будут являться контролируруемыми, а какие неконтролируемыми для центра ответственности окончательной сборки автомобилей.

Перечень затрат:

- 1) основное сырье и материалы;
- 2) амортизация основных средств:
 - а) завода;
 - б) цеха окончательной сборки автомобилей;
- 3) заработная плата администрации завода;
- 4) заработная плата рабочих цеха окончательной сборки автомобилей;
- 5) командировочные расходы;
- 6) транспортные расходы;
- 7) расходы по оплате услуг банка;
- 8) материалы, использованные цехом окончательной сборки автомобилей;
- 9) заработная плата инженерного состава;
- 10) услуги связи;
- 11) доплата за работу в ночное время, в выходные, праздничные дни и т.п. работникам цеха окончательной сборки автомобилей;
- 12) расходы на рекламу.

Задача 3.2. В предприятия входят структурные подразделения: производственные цехи № 1 и № 2, ремонтный цех, столовая и администрация. Ниже приведены данные, характеризующие деятельность структурных подразделений.

Центр ответственности	Затраты, руб.	Численность, человек	Количество отремонтированной техники, шт.
Администрация	1 000	10	–
Ремонтный цех	2 000	5	–
Столовая	3 000	5	1
Цех № 1	4 500	15	4
Цех № 2	5 200	25	7
Итого	15 700	60	–

Доля выручки цеха № 1 в общем объеме выручки составляет 40%, доля цеха № 2 – 60%.

Распределите затраты непроизводственных подразделений между производственными сегментами методом прямого распределения и пошаговым методом. Сравните и поясните полученные результаты.

Задача 3.3. Производственное предприятие имеет два производственных подразделения – А и В, два непроизводственных подразделения – администрацию и технический центр. Ниже приведены данные о затратах, произведенных в отчетном периоде всеми подразделениями предприятия.

Наименование подразделения	Сумма затрат, руб.
Производственное подразделение А	72 000
Производственное подразделение В	108 000
Администрация	20 000
Технический центр	45 000
Итого	245 000

Распределите затраты непроизводственных подразделений между производственными подразделениями двусторонним методом. Назовите основные преимущества данного метода распределения затрат.

Задача 3.4. Открытое акционерное общество «Дельта» занимается производственной деятельностью. В его состав входят 4 центра ответственности. В таблице представлены данные по ОАО «Дельта» за I квартал текущего года.

Центр ответственности	Затраты, руб.	Численность, человек	Товарооборот, руб.	Количество отгрузок
Администрация	3 000	4	-	-
Транспортный отдел	6 000	6	-	-
Цех № 1	8 000	40	36 000	10
Цех № 2	12 000	60	54 000	14
Итого	29 000	110	90 000	24

Выделите производственные и непроизводственные подразделения. Распределите затраты между производственными подразделениями и определите совокупные затраты каждого производственного сегмента, используя:

- 1) метод прямого распределения (дайте обоснование базе распределения);
- 2) пошаговый метод.

Объясните, каким образом методы распределения затрат могут влиять на принимаемые управленческие решения.

Задача 3.5. Структурная организация закрытого акционерного общества «Квант» предусматривает наличие шести центров ответственности. Имеется информация, характеризующая деятельность этих центров ответственности за квартал, представленная ниже.

Центр ответственности	Выпущено продукции, шт.	Численность персонала, человек	Текущие затраты, руб.	В том числе материальные затраты, руб.	Выручка, руб.
Бригада № 1	1 800	44	72 000	50 300	91 800
Бригада № 2	1 480	36	64 800	45 200	90 280
Бригада № 3	1 925	28	86 400	56 000	118 965
Администрация		8	16 000		
Цех упаковки		12	28 410	11 000	
Отдел материально-технического снабжения		8	18 500		
Итого	5 205	136	286 110	162 500	301 045

Дайте оценку деятельности производственных бригад, учитывая, что расходы непроизводственных подразделений в ЗАО «Квант» распределяются пошаговым методом.

Задача 3.6. Фирма реализует свою продукцию по цене, равной 10 000 руб. за единицу и при постоянных издержках 9 млн руб. в год. Валовые переменные издержки составляют 12 млн руб. при годовом объеме продаж $Q = 3\,000$ ед. При каком объеме продаж фирма достигает точки безубыточности? Ответ иллюстрируйте расчетом и графиком.

Задача 3.7. Фирма выпускает и продает один вид продукции. Объем производства фирмы составляет 1 500 ед. продукции в год, цена единицы – 200 ден. ед., переменные издержки на 1 ед. изделия – 160 ден. ед., постоянные издержки составляют 100 тыс. ден. ед.

Найдите точку безубыточности, запас прочности, коэффициент лeverиджа постройте график безубыточности. Сделайте выводы о финансовом положении предприятия.

Задача 3.8. Определите сумму постоянных затрат в составе общепроизводственных расходов методом высшей и низшей точек (абсолютного прироста). Анализ проводится по данным восьми недель. Объем производства в тысячах штук по неделям составляет соответственно 5, 10, 6, 7, 4, 6, 7, 6. Общепроизводственные расходы

в тысячах рублей по неделям равны соответственно 15, 20, 15, 16, 14, 16, 17, 18. Анализ поведения затрат.

Показатель	Максимум	Минимум	Разность	Коэффициент
Объем (x)				
Затраты общие (y)				
Переменные затраты				
Постоянные затраты				

Задача 3.9. Центр ответственности выпускает изделия *A*, *B* и *C*. На следующий месяц запланирован выпуск 2 055 ед. изделия *A*, 2 466 ед. изделия *B* и 1 370 ед. изделия *C*. В таблице представлены основные показатели норм расходов на единицу изделия на следующий месяц. Общепроизводственные расходы планируются в сумме 32 880 руб. Базой распределения общепроизводственных расходов являются производственные затраты времени.

Показатель	Изделие		
	<i>A</i>	<i>B</i>	<i>C</i>
Расход основных материалов, руб.	1,2	0,89	0,56
Затраты времени на производство, ч	0,2	0,5	0,8
Ставка прямой оплаты труда, руб./ч	12	10	6

Составьте смету расходов на каждый вид изделий.

Задача 3.10. Центр ответственности выпускает несколько видов изделий: *X*, *Y*, *Z*. В таблице представлены нормативные показатели, характеризующие производство этих видов изделий.

Показатель	Изделие		
	<i>X</i>	<i>Y</i>	<i>Z</i>
Нормативное время на производство единицы продукции, ч	1,8	2,5	0,6
Планируемый объем производства, ед.	2 000	1 500	3 000
Планируемые переменные общепроизводственные расходы, руб.	8 640	12 750	5 220

Определите нормативную ставку распределения переменных общепроизводственных затрат для каждого вида изделий.

Вопросы для самопроверки

1. В чем сущность понятий «центр ответственности», «место возникновения затрат», «носитель затрат»?
2. Назовите основные цели и задачи центров ответственности.

3. Чем отличаются центры затраты от центра прибыли? Приведите примеры.

4. За что отвечает перед руководством предприятия центр инвестиций. Какая информация ему необходима?

5. В чем заключается сущность организации учета по центрам ответственности?

6. Какие методы ценообразования вы знаете?

7. Что такое трансфертная цена?

8. Какие критерии оценки центров ответственности вы знаете?

9. Каковы основные показатели отчетности центров ответственности?

Тема 4. Управленческий учет производственной деятельности

1. Сущность, цели и задачи производственного учета.

2. Основные принципы калькулирования.

3. Накладные расходы и порядок их распределения.

Задача 4.1. Организация на начало месяца имела остаток сырья в количестве 100 усл. ед. общей стоимостью 400 руб. В течение месяца поступило 200 усл. ед. сырья по 42 руб., 300 усл. ед. сырья по 45 руб. Списано на производство 570 усл. ед. Определить стоимость остатка сырья на конец месяца методом средней.

Задача 4.2. На 1 августа остаток материального ресурса составил 400 усл. ед. на сумму 800 тыс. руб., за август учтено еще 300 усл. ед. на сумму 750 тыс. руб. Списано в производство в августе – 1 020 усл. ед. Определите фактическую себестоимость материального ресурса, списанного в производство и остаток в августе.

Задача 4.3. На предприятии имеются сведения на начало июля: остаток сырья А в количестве 300 ед. на общую сумму 126 000 руб. В течение апреля было приобретено четыре партии сырья (данные в таблице). Остаток сырья на конец июля составил 145 ед. Определить стоимость списанного сырья в производство методами: ФИФО, средней себестоимости.

Данные о движении сырья А в июле

Остаток, приход	Количество, ед.	Сумма руб.
Остаток на начало месяца	300	126 000
<i>Приход в течение месяца</i>		
1-я партия	400	180 000
2-я партия	340	189 000
3-я партия	210	125 000
Итого поступило за период		
Остаток на конец месяца	145	

Задача 4.4. На предприятии имеются сведения об остатках, поступлениях и расходе материалов за сентябрь, представленные в таблице. Определить стоимость израсходованных материалов и остатка.

Данные о движении материального ресурса за сентябрь

Движение	Количество, ед.	Цена, руб.	Сумма, руб.
Остаток на 01.09.	170	200	
<i>Закупка</i>			
05.09.	200	210	
08.09.	180	220	
19.09.	300	570	
<i>Итого поступление</i>			
Расход	780		

Задача 4.5. Организация занимается закупкой и продажей сырья. На складе у организации на 1 марта было 900 усл. ед. сырья, закупленного по цене 1,5 тыс. руб. за единицу. В течение марта организация осуществляла неоднократно закупки и продажу данного вида сырья. Определите себестоимость реализованного сырья организации методом средневзвешенной средней. Рассчитайте прибыль организации, используя данные таблицы:

Дата операции	Количество, усл. ед.	Цена за 1 усл. ед., тыс. руб.
<i>Закупки</i>		
05.03.	500	1,8
09.03.	800	2,0
17.03.	1 200	2,4
29.03.	500	2,5
<i>Продажи</i>		
03.03.	400	3,5
11.03.	500	3,80
15.03.	700	4,10
18.03.	800	4,35
26.03.	600	5,00

Задача 4.6. Требуется оценить в денежном выражении расход материалов методом средней себестоимости, оценить в денежном выражении стоимость остатков на 01.11.20XX г., определить расход материала в натуральном и стоимостном выражениях.

Исходные данные для выполнения задачи

Остатки и движение материалов в октябре 20XX г.

№ п/п	Движение материалов	Количество, ед.	Цена, руб.	Сумма, руб.
1.	Остатки на 01.10.	200	250	50 000
2.	Закупка 06.10.	200	260	52 000
3.	Закупка 10.10.	300	280	84 000
4.	Закупка 16.10.	280	280	78 400
5.	Закупка 26.10.	250	280	70 000
6.	Закупка 28.10.	100	270	27 000
7.	Итого поступлений с остатком	1 330	-	361 400
8.	Расход (п. 1-7 - п. 9)	1 000	-	?
9.	Остаток на 01.11	330	-	?

Задача 4.7. Пользуясь данными задачи 4.6, определите в денежном выражении:

- 1) расход материалов методом ФИФО;
- 2) стоимость остатков на 01.11.20XX г.

Задача 4.8. Предприятие выпускает два вида продукции *A* и *B* в количестве 1 090 и 2 020 ед. Величина заработной платы основных производственных рабочих на единицу продукции *A* составляет 400 руб., на единицу продукции *B* – 320 руб. Величина накладных расходов за отчетный период – 9 800 руб. Определите величину накладных расходов на единицу продукции каждого вида.

Задача 4.9. На основании исходных данных распределить общепроизводственные расходы следующими способами:

- пропорционально заработной плате производственных рабочих;
- пропорционально сумме прямых расходов.

Исходные данные для выполнения задачи

Организация выпускает два вида изделий. Общая сумма общепроизводственных расходов, подлежащих списанию на счет основного производства, составляет 300 000 руб.

Показатели	Изделие 1	Изделие 2	Итого
Заработная плата основных производственных рабочих, руб.	250 000	370 000	620 000
Доля в общей сумме, %	?	?	
Распределение общепроизводственных расходов, руб.	?	?	
Сумма прямых расходов, руб.	450 000	500 000	950 000
Доля в общей сумме, %	?	?	
Распределение общепроизводственных расходов, руб.	?	?	

Задание 4.10. Предприятие выпускает два вида продукции *A* и *B* в количестве 100 и 120 ед. Величина заработной платы основных производственных рабочих на единицу продукции *A* составляет 300 руб., на единицу продукции *B* – 180 руб. Величина накладных расходов за отчетный период составила 7 000 руб. Определить величину накладных расходов на единицу продукции каждого вида. База распределения – заработная плата основных производственных рабочих.

Задание 4.11. Общепроизводственные расходы предприятия по плану на год – 34 тыс. руб. Предприятие планирует выпуск продукции *A* и *B*. Известно, что стоимость прямых материальных затрат на единицу продукции каждого вида составляет соответственно 5 и 7 руб., прямые трудозатраты соответственно 9 и 12 руб.

Определить производственную себестоимость продукции *A* и *B*, затраты на объем производства, если планируется выпустить продукции *A* – 1 000 условных единиц, *B* – 2 000 условных единиц.

В качестве базы распределения накладных расходов взять: 1 – прямые трудовые затраты, 2 – прямые (переменные) затраты, включающие в себя прямые материальные и прямые трудовые затраты.

Задача 4.12. На основе информации о накладных расходах предприятия, расходов на материалы и оплату труда основных производственных рабочих на виды продукции, приведенных в таблицах, определите накладные расходы на каждый вид продукции при различных базах распределения.

Ведомость учета материальных и накладных расходов предприятия

Показатель	Значение, тыс. руб.
1. Затраты на оплату труда вспомогательных рабочих	400
2. Содержание и ремонт производственных помещений и оборудования	620
3. Амортизация основных средств	120
4. Прочие накладные расходы (25 % от строк (1 + 2))	
5. Итого накладных расходов	

Расходы на материалы и оплату труда на продукцию в марте

Продукция	Значение расходов, тыс. руб.		Прямые расходы, тыс. руб.
	На материалы	На оплату труда основных рабочих	
Продукция А	180	135	
Продукция В	270	258	
Продукция С	190	210	
Итого			

Задача 4.13. Общепроизводственные расходы предприятия по плану на год – 125 тыс. руб. Предприятие планирует выпуск продукции А и В. Известно, что стоимость прямых материальных затрат на единицу продукции каждого вида составляет соответственно 16 и 27 руб., прямые трудозатраты соответственно 18 и 19 руб.

Определите производственную себестоимость продукции А и В, затраты на объем производства, если планируется выпустить продукции А – 4 000 усл. ед., В – 3 500 усл. ед.

Задача 4.14. На основании исходных данных произвести расчет суммы отклонений в стоимости материалов, подлежащих списанию на затраты по производству. Оформить соответствующие корреспонденции счетов.

Исходные данные для выполнения задачи

На начало четвертого квартала 200_ года ОАО «Витязь», занимающееся производством офисной мебели, предоставило следующие данные о своей производственной деятельности в части использования материальных ресурсов на начало месяца: остаток материалов на складе – 45 000 руб., дебетовое сальдо на счете 16 – 1 500 руб. В течение отчетного месяца было закуплено материалов на общую сумму 120 000 руб., сумма отклонений в стоимости материалов составила 20 000 руб. Списано материалов в основное производство на 90 000 руб.

Задача 4.15. На основании исходных данных пересчитать остатки незавершенного производства на конец отчетного месяца, ввиду изменения текущих норм в течение отчетного месяца. Определить влияние изменения норм. Для расчетов воспользоваться следующей аналитической таблицей:

Вид материалов	Остаток НЗП на начало отчетного месяца	Текущие нормы		Соотношение норм, %	Остаток НЗП после перерасчета	Влияние изменения норм
		На начало отчетного месяца	На конец отчетного месяца			

Исходные данные для выполнения задачи

ООО «Импульс» выпускает и реализует минихолодильники. В ходе анализа учетных данных были выявлены следующие остатки в незавершенном производстве на начало месяца: пластиковых решеток – 25 000 руб., формочек для льда – 17 500 руб., лампочек – 32 000 руб. Текущие нормы на каждый вид материалов составляют:

Вид материалов	Начало месяца	Конец месяца
Пластиковые решетки	8,5	8,13
Формочки для льда	9,8	9,25
Лампочки	6,3	6,72

Вопросы для самопроверки

1. Дайте определение понятия «себестоимость». Каков ее состав и сущность каждого вида себестоимости?
2. Опишите порядок формирования полной себестоимости продукции (работ, услуг).
3. Дайте определение понятия «калькулирование себестоимости». Какова его роль в системе управленческого учета?
4. Раскройте содержание понятий «объект калькулирования» и «калькуляционная единица». Какие виды калькуляций вы знаете, в чем их особенности?
5. Сформулируйте определение понятий «метод калькулирования себестоимости» и «способ калькулирования себестоимости». Какие методы и способы калькулирования вы знаете?
6. Назовите этапы калькулирования себестоимости продукции. Каково значение каждого этапа?

Тема 5. Методы учета затрат и калькулирования себестоимости продукции

1. Позаказный метод учета затрат и калькулирования себестоимости продукции

2. Попроцессный (попередельный) метод учета затрат и калькулирования себестоимости

3. Нормативный метод учета затрат

4. Система управления затратами «стандарт-кост»

5. Система «директ-костинг»

6. Современные методы учета затрат и калькулирования себестоимости продукции

Задача 5.1. Предприятие производит двигатели двух типов для автомашин, используя в качестве основных материалов сплав 1 и сплав 2. Учетной политикой предприятия предусмотрено применение системы «директ-костинг». Руководство определило план развития предприятия на год следующим образом.

Запланированные продажи: мотора 1 – 2 500 шт. по 300 руб./шт., мотора 2 – 500 шт. по 400 руб./шт.

Планируемый уровень запасов готовой продукции на конец периода: для мотора 1 – 550 шт., для мотора 2 – 25 шт.

Планируемая стоимость прямых затрат: сплава 1 – 3,5 руб./кг, сплава 2 – 5 руб./кг, труда производственных рабочих – 10 руб./ч.

Состав прямых затрат, включаемых в себестоимость единицы продукции

Показатель	Мотор	
	1	2
Сплав 1, кг	6	6
Сплав 2, кг	3	4
Труд рабочих, ч	2	3

Планируемые запасы материалов на конец периода: для сплава 1 – 4 000 кг, для сплава 2 – 1 000 кг.

Планируемые накладные расходы:

Расходы	Сумма, руб.
Общепроизводственные	280 000
Постоянные, в том числе:	354 000
– амортизация	11 000
– заработная плата служащих	268 000
– административные помещения	25 000
– аренда, налоги	17 000
– энергия	33 000

Данные о наличии сырья и готовой продукции на складе: сплав 1 – 3 500 кг, сплав 2 – 3 000 кг; мотор 1 – 50 шт., мотор 2 – 25 шт.

Расчитать операционный бюджет с окончательным отчетом о прибылях и убытках и подготовить гибкий бюджет затрат на производство 5 000 шт. мотора 1 и 1 000 шт. мотора 2.

Задача 5.2. Компания выпускает два вида продукции. Мощности ограничены – 5 000 ч. За 1 ч можно произвести 5 ед. продукта А или 15 ед. продукта В.

Показатель	Продукт А	Продукт В
Цена за единицу, руб.	75	50
Переменные расходы на единицу продукции, руб.	45	35
Удельный маржинальный доход, ед.	30	15
Уровень маржинального дохода, %	40	30

Обоснуйте выбор продукта для производственной программы.

Задача 5.3. На основе исходных данных определить производственную мощность каждого цеха в отдельности и сопоставить соответствие пропускной способности отдельных производств во взаимосвязи с технологической переработкой сырья, для этого необходимо:

- 1) выявить производственную мощность цехов А, Б, В;
- 2) выявить соотношение единой технологической цепочки переработки продукции;
- 3) выявить коэффициент сопряженности между цехом А и Б и цехом Б и В.

Исходные данные для выполнения задачи

Характеристика производственной мощности

№ п/п	Показатель	Цех А (оборудование 1)	Цех Б (оборудование 2)	Цех В (оборудование 3)
1.	Эффективное время работы ведущего оборудования, ч/год	16 000	14 780	18 800
2.	Производительность ведущего оборудования по паспорту, ч	9,72	10,26	10,66
3.	Потери сырья, %	5,91	6,075	9,135
4.	Число единиц ведущего оборудования, шт.	10	10	8

Задача 5.4. Компания производит спортивные кеды. Мощности компании используются не полностью (возможно производство 110 000 пар в год). Новый заказчик предложил купить оптом 20 000 пар по 7,5 руб. за пару (выручка за оптовую партию продажи составит 150 000 руб.) и берет на себя транспортные расходы. Принятие заказа никак не отразится на традиционном объеме продаж. Президент компании против данного предложения, так как оптовая цена ниже себестоимости продукции. Следует ли принять данный заказ?

Плановый расчет прибыли на год

Показатель	На весь выпуск	На единицу продукции
Объем продаж	800 000	10
Производственная себестоимость реализованной продукции	650 000	8,125
Валовая прибыль	150 000	1,875
Коммерческие расходы	120 000	1,5
Операционная прибыль	30 000	0,375

Задача 5.5. Предприятие производит продукцию А и Б. Прямые затраты на производство продукции А составили 500 руб., в том числе прямая заработная плата – 300 руб.; прямые затраты на производство продукции Б – 1 000 руб., в том числе прямая заработная плата – 700 руб. Дебетовый оборот по счету 25 (только переменная часть) составил 250 руб., по счету 26 – 200 руб. 75% затрат материализовалось в виде готовой продукции (продукция А – 6 шт., продукция Б – 10 шт.). Выручка от продаж составила 2000 руб.

Определить себестоимость выпущенной продукции.

Задача 5.6. На основании исходных данных:

- 1) занести отсутствующие данные в таблицу;
- 2) определить уровень себестоимости по каждому варианту;
- 3) рассчитать по каждому варианту уровень постоянных и переменных затрат;
- 4) по каждому варианту определить форму хозяйствования: самофинансирование и самоокупаемость.

Исходные данные для выполнения задачи

Вариант	Продажи	Переменные затраты	Постоянные затраты	Суммарные затраты	Прибыль
1		2 400		2 700	1 200
2	8 000		500		400
3	6 000	3 400		5 000	
4	4 000		800	4 000	

Задача 5.7. На основании этих данных определить:

- цену продажи одной кофеварки при вышеуказанных параметрах;
- точку безубыточности в натуральном выражении;
- точку безубыточности в стоимостном выражении.

Исходные данные для выполнения задачи

Организация продает кофеварки. Цена закупки одной кофеварки – 600 руб., цена продаж – 720 руб., постоянные расходы составляют 18 тыс. руб., объем продаж кофеварки запланирован в 2 тыс. ед., а объем прибыли – 50,4 тыс. руб. в месяц.

Задача 5.8. На основании этих данных определить следующее.

1. Сколько нужно продать портмоне, чтобы получить 2 тыс. усл. ден. ед. прибыли?
2. Сколько нужно реализовать портмоне при уменьшении 200 усл. ден. ед. постоянных затрат и при этом получить 240 усл. ден. ед. прибыли?
3. Используя более активно рекламу, организация наметила продать 640 портмоне в месяц по цене 40 усл. ден. ед. В этой связи рассчитать, какую сумму дополнительно потратит организация, если планом предусмотрено получить прибыли 2400 усл. ден. ед.

Исходные данные для выполнения задачи

Организация продает портмоне. Цена закупки одного изделия – 20 усл. ден. ед., цена продажи – 30 усл. ден. ед., постоянные расходы составляют 800 усл. ден. ед.

Задача 5.9. Определите оптимальную структуру продажи ценообразования для получения максимальной прибыли, при этом выполните следующие условия.

1. Определить желаемую прибыль.
2. Установить ассортимент выпускаемых (реализуемых) изделий.
3. Определить рентабельность отдельных видов продукции.
4. Рассчитать базовую ставку распределения косвенных затрат по видам продукции.
5. Рассчитать полную себестоимость изделий.
6. Определить маржинальный доход на единицу продукции.

7. Определить совокупный маржинальный доход на каждое изделие и в целом по производственной программе.

8. Определить операционную прибыль.

9. Определить сумму постоянных затрат, приходящихся на изделие в ассортиментном разрезе и на одно изделие в отдельности.

10. Составить таблицу расчета полной себестоимости и рентабельности и каждого изделия (А, Б, В, Г).

11. Рассчитать ожидаемую совокупную прибыль в разрезе изделий А, Б, В, Г, а также выявить убыточность.

12. Для принятия управленческого решения в области структурной политики производственной программы снять с производства убыточные изделия.

13. Рассчитать финансовый результат после снятия с производства убыточных изделий и определить эффективность снятия с производства убыточных изделий.

14. Составить таблицу расчета полной себестоимости и рентабельности оставшихся видов продукции после снятия с производства убыточных изделий.

15. Составить таблицу анализа рентабельности изделия Г с позиции системы «директ-костинг».

Исходные данные для выполнения задачи

№ п/п	Расходы	Виды продукции				Итого
		А	Б	В	Г	
1.	Прямые (переменные) расходы на единицу продукции в разрезе ассортиментной структуры – всего, руб.	71,4	47,9	84,4	110,22	
	В том числе:					
	– основные материалы	22	17,1	51	61,6	
	– заработная плата основных производственных рабочих с начислениями на нее	17,4	12,9	15,2	16	
	– транспортные расходы					
	– погрузочно-разгрузочные работы и экспедирование (сопровождение)	12	8,5	8,8	8	
	– налоги	9	6	5	13,7	
	– прочие	7,1	2,4	2,8	6,5	
2.	Косвенные (постоянные) расходы на весь объем реализации – всего, руб.	3,9	1	1,6	4,42	
	В том числе:	357 340				
	– заработная плата ИТР и МОП	250 000				
	– командировочные расходы	60 000				
	– проценты по кредиту	40 600				
– прочие общехозяйственные расходы	6 740					

№ п/п	Расходы	Виды продукции				Итого
		А	Б	В	Г	
3.	Структура реализации, %	42	13	20	25	100
4.	Объем реализации, ед.	86 395	26 740	41 178	51 420	205 733
5.	Цена единицы, руб.	76,26	51,16	90,22	115	
6.	Переменные расходы на единицу продукции, руб.	71,4	47,9	84,4	109,92	
7.	Маржинальный доход на единицу продукции (стр. 5 – стр. 6)					
8.	Совокупный маржинальный доход на изделие (стр. 7 x стр. 4) и в целом, тыс. руб.					
9.	Постоянные расходы, тыс. руб.					357,34
10.	Операционная прибыль (стр. 8 – стр. 9)					
11.	База для распределения постоянных затрат (примем стоимость основных материалов (стр. 1)), руб.	22	17,1	51	61,6	

В силу сложившихся обстоятельств на рынке предприниматель вынужден был снять с производства изделие А, а вместо него на это количество выпустить изделие Б. В этом случае необходимо определить производственную программу предприятия, чтобы достичь желаемого результата – прибыли 146,6 тыс. руб. Составить таблицу расчета ожидаемой прибыли.

В ходе решения ввести алгоритмы расчета и подробно описать расчеты. В конце решения задачи дать выводы и предложения.

Задача 5.10. На основании исходных данных рассчитать себестоимость выпущенной продукции.

Исходные данные для выполнения задачи

В ООО «Вымпел» применяется маржинальный метод учета затрат. За отчетный период были произведены следующие расходы: прямые материальные затраты – 833 074 руб.; заработная плата основного производственного персонала, начисляемая по сдельным расценкам – 59 700 руб.; заработная плата сотрудников администрации – 37 000 руб.; арендная плата за производственные помещения – 56 000 руб.; отчисления на социальные нужды с начисленного фонда основной оплаты труда – 23 743 руб.; переменные цеховые расходы – 9 878 руб.; постоянные общепроизводственные расходы – 12 000 руб.; расходы на рекламу – 60 000 руб.; прочие переменные расходы – 3 000 руб.; прочие постоянные затраты – 9 570 руб.

Задача 5.11. На основании исходных данных рассчитать себестоимость реализованной продукции при использовании метода учета полных затрат и маржинального метода, определить себестоимость единицы продукции, величину остатков готовой продукции на конец отчетного периода. Сравнить результаты, полученные при использовании названных методов, и сделать соответствующие выводы.

Исходные данные для выполнения задачи

ООО «Быттехника» выпускает кухонные комбайны. В отчетном году в производство запущена новая линия по производству моделей кухонных комбайнов с усовершенствованным дизайном и функциональными характеристиками. Имеется следующая информация о понесенных затратах: прямые материальные затраты – 65 700 руб.; прямые трудовые затраты – 89 000 руб.; общепроизводственные расходы – 93 567 руб., в том числе переменная часть – 59%. Годовой объем выпуска составил – 30 000 комбайнов, объем реализации определяется в размере 25 000 комбайнов.

Задача 5.12. На основании исходных данных:

- 1) распределить общепроизводственные расходы между видами продукции, выбрав за базу распределения сумму прямых расходов;
- 2) распределить общехозяйственные расходы между видами продукции, выбрав за базу распределения расход материалов;
- 3) определить полную себестоимость единицы каждого вида продукции.

Исходные данные для выполнения задачи

Саратовский завод по производству керамической плитки выпускает четыре вида продукции. Данные за отчетный месяц о затратах завода и об объеме выпуска представлены в табл. 1 и 2.

Таблица 1

Вид продукции	Расходы на материалы, руб.	Расходы на оплату основных производственных рабочих, руб.	Объем выпущенной и реализованной продукции
Плитка стеновая	91 840	27 045	1000 м ²
Плитка половая	76 660	21 180	850 м ²
Бордюр	43 000	18 240	1 900 шт.
Плитка «декор»	48 500	18 535	3 069 шт.
Итого	?	?	

Таблица 2

Наименование статей расходов	Сумма, руб.
Оплата труда работников аппарата управления	12 000
Оплата труда обслуживающего персонала	8 000
Амортизация основных средств (зданий административного корпуса)	1 100
Арендная плата за цеховые помещения	18 000
Амортизация станков	21 000
Ремонт станков и прочего оборудования	5 000
Сертификация продукции	1 200
Охрана	6 300
Командировочные расходы	2 400
Электроэнергия и освещение цехов	1 800
Представительские расходы	700
Итого	?

Задача 5.13. На основании исходных данных:

- 1) распределить косвенные расходы между видами изделий, используя три различные базы распределения;
- 2) сравнить результаты распределения;
- 3) сделать вывод об оптимальной базе распределения косвенных расходов.

Исходные данные для выполнения задачи

ООО «Знак хлеба» выпускает хлебобулочные изделия. Косвенные расходы в сентябре составили 38 000 руб.

Вид выпускаемой продукции	Выручка от реализации, руб.	Объем производства, т	Прямые затраты, руб.	Время работы, машино/ч
Хлеб	56 000	96 000	65 280	96
Сдоба	15 300	16 700	14 400	12,8
Конфеты	12 200	13 200	8 640	15,2
Сушки	11 800	14 500	7 680	36
Итого	?	?	?	?

Задача 5.14. На основании исходных данных:

- 1) сгруппировать затраты по следующим категориям:
 - а) основное производство,
 - б) общепроизводственные расходы,
 - в) общехозяйственные расходы;
- 2) рассчитать производственную себестоимость.

Исходные данные для выполнения задачи

Наименование произведенных затрат	Сумма, тыс. руб.
Затраты на сырье и материалы	190
Заработная плата рабочих, обслуживающих оборудование	19
Топливо и энергия на технологические цели	24
Цеховые расходы	48
Заработная плата производственных рабочих	22
Содержание здания заводоуправления	31
Отчисления на социальное страхование основных производственных рабочих	8
Амортизация оборудования	9
Командировочные расходы	3
Амортизация основных производственных фондов	12
Расходы на подготовку кадров	11
Расходы на участие предприятия в выставках	9
Расходы на сертификацию продукции	13
Затраты на охрану	6
Налоги, сборы, отчисления	5

Задача 5.15. На основе исходных данных обоснуйте, стоит ли применять данные мероприятия к рассмотрению.

Исходные данные для выполнения задачи

ОАО «Спектр» решило провести мероприятия по увеличению прибыли:

1) заменить существующие составные части изделия А более прочными и термостойкими. В результате этого мероприятия переменные затраты увеличатся на 10 тыс. руб. в расчете на единицу продукции, а объем производства за счет повышения спроса на изделие увеличится на 300 ед.;

2) снизить цену на изделие на 40 тыс. руб. в расчете на одно изделие и увеличить затраты на рекламу на 12 тыс. руб. По прогнозам данное мероприятие приведет к росту объема продаж на 50%.

Первоначальная маржинальная прибыль (разница между выручкой от реализации продукции и неполной себестоимостью, рассчитанной по переменным затратам) на единицу продукции составила 100 тыс. руб., объем продукции 250 ед.

Задача 5.16. На основании исходных данных рассчитать себестоимость выпущенной продукции при использовании фактического метода учета затрат. Какие затраты будут включаться в расчет, а какие – нет? Составить корреспонденции счетов, отражающие формирование фактической себестоимости приобретения материалов.

Исходные данные для выполнения задачи

Малое предприятие ООО «Велюр» выпускает мягкие игрушки. В отчетном периоде для производства мягких игрушек было использовано 100 м² ткани, закупленной по цене 83 руб. за 1 м²; ниток – 50 катушек, закупленных по цене 5 руб. за одну катушку; фурнитуры на общую стоимость 6 000 руб. Материалы закупались у ООО «Нимфа» на основании выставленных счетов. Транспортные расходы по приобретению материалов составили 2 500 руб. Услуги консультантов при закупке материалов стоили организации 1 750 руб. Кроме того, были понесены расходы по оплате электроэнергии, эксплуатационных расходов и отопления на общую сумму 23 000 руб. Расходы на оплату труда составили 57 000 руб. сотрудникам основных производственных подразделений и 26 000 руб. – управленческому персоналу. Прочие переменные затраты составляют 5 000 руб., постоянные – 9 573 руб.

Задача 5.17. На основании исходных данных составить калькуляцию полной фактической себестоимости продукции, при этом:

- 1) составить бухгалтерские проводки по хозяйственным операциям за месяц;
- 2) по операциям 19-22 в качестве базы распределения косвенных расходов между изделиями А и Б предусмотреть:
 - а) заработную плату основных производственных рабочих;
 - б) сумму прямых затрат (стоимость материалов и заработная плата ОПР);
- 3) рассчитать полную себестоимость по изделиям А и Б в двух вариантах, исходя из разных баз распределения косвенных расходов;
- 4) рассчитать фактическую себестоимость готовой продукции по операциям 23 – 24. Остатки незавершенного производства на конец месяца составили: по изделию А – 60,5 тыс. руб., по изделию Б – 19,5 тыс. руб. Полученные данные занести в таблицы 2 и 3;
- 5) проанализировать полученные результаты и выявить границы колебаний себестоимости по изделиям А и Б в зависимости от выбранной базы распределения;
- 6) учет себестоимости изделий А и Б за месяц произвести в ведомости учета себестоимости за октябрь месяц по следующей форме (табл. 2 и 3).

Исходные данные для выполнения задачи

Производственное предприятие выпускает изделия двух видов *А* и *Б*, имеет две производственные линии по выпуску изделий *А* и *Б*.

Прямые затраты учитываются по местам их возникновения. К ним относятся: расход материалов, амортизация основного оборудования, расходы на оплату труда, отчисления на социальное страхование и обеспечение.

Стоимость израсходованных материалов по учетным ценам, суммы заработной платы с отчислениями на социальное страхование и обеспечение, амортизация оборудования отражается в регистре управленческого учета «Ведомость учета себестоимости продукции за месяц».

Основанием для записей в регистр служат первичные учетные документы: накладные на отпуск материалов, лимитно-заборные карты, акты, ведомости и др.

Записи в регистр делаются работниками бухгалтерии, ведущими учет затрат на производство, ими же делаются необходимые расчеты и подписываются документы.

По данным инвентаризации остаток незавершенного производства на начало месяца по изделию *А* – 120 тыс. руб., по изделию *Б* – 75 тыс. руб. Для учета затрат применяются счета: 20 «Основное производство», 25 «Общепроизводственные расходы», 26 «Общехозяйственные расходы».

Учет готовой продукции ведется по полной фактической себестоимости на счете 43 «Готовая продукция».

Для аналитического учета затрат к счету 20 «Основное производство» открыты два субсчета 20-1 – по изделию *А* и 20-2 – по изделию *Б*.

Производственные линии находятся в двух цехах, в этой связи заработная плата персонала цехов, отчисления на социальное страхование и обеспечение от суммы зарплаты, расходы на тепло, электроэнергию и аренду цехов учитываются на счете 25 «Общепроизводственные расходы».

Заработная плата управленческого персонала, отчисления на социальное страхование и обеспечение от суммы заработной платы, аренда офиса учитываются на счете 26 «Общехозяйственные расходы».

Хозяйственные операции по учету затрат за октябрь месяц отражены в журнале регистрации хозяйственных операций (табл.1).

Журнал регистрации хозяйственных операций за месяц 20XX г.

Содержание хозяйственной операций	Бухгалтерская проводка		Сумма, тыс. руб.
	Д	К	
1. Начислена амортизация оборудования на производственной линии изделия А			150
2. Израсходовано сырье на производственной линии изделия А			650
3. Израсходовано сырье на производственной линии изделия Б			347,5
4. Начислена амортизация оборудования на производственной линии изделия Б			48,2
5. Отнесены на себестоимость затраты по водоснабжению и отоплению цехов			28,3
6. Начислена заработная плата: – рабочим по производству изделия А – рабочим по производству изделия Б			20 24
7. Начислена сумма страховых взносов от заработной платы рабочих основного производства: – по изделию А – по изделию Б			
8. Начислена заработная плата администрации предприятия			6,2
9. Начислена сумма страховых взносов от заработной платы администрации			
10. Начислена заработная плата руководству и сотрудникам цехов			12,3
11. Начислена сумма страховых взносов от заработной платы работников цехов			
12. Списаны на основании авансового отчета директора сумма командировочных расходов путем включения в общехозяйственные расходы			16,7
13. Материалы переданы в производство для изготовления изделия А			46
14. Материалы переданы в производство для изготовления изделия Б			28,2
15. Начислена задолженность за аренду цехов			123,5
16. Отражается НДС в части арендной платы			24,7
17. Начислена задолженность за аренду офиса			59
18. Отражается НДС в части арендной платы			9
19. Общепроизводственные расходы отнесены на изделие А (сделать расчет по двум базам распределения)			
20. Общепроизводственные расходы отнесены на изделие Б (сделать расчет по двум базам распределения)			
21. Общехозяйственные расходы отнесены на изделие А (сделать расчет по двум базам распределения)			
22. Общехозяйственные расходы отнесены на изделие Б (сделать расчет по двум базам распределения)			

23. Оприходована готовая продукция по фактической себестоимости (изделие А) – вариант 1 – вариант 2			
24. Оприходована готовая продукция по фактической себестоимости (изделие Б) – вариант 1 – вариант 2			

Таблица 2

Ведомость учета себестоимости продукции за месяц 20XX г. (база распределения косвенных расходов – фонд оплаты труда работников основного производства)

Вид продукции	Остаток незавершенного производства на начало месяца	Затраты за месяц, тыс. руб.								Готовая продукция, тыс. руб.	Остаток незавершенного производства на конец месяца	
		Прямые затраты					Общепроизводственные расходы	Итого затрат				
		Заработная плата	Страховые взносы	Сырье и материалы	Амортизация	Всего прямых затрат						
1	2	3	4	5	6	7	8	9	10	11	12	
А	120											
Б	75											
Итого	195											

Таблица 3

Ведомость учета себестоимости продукции за месяц 20XX г. (база распределения косвенных расходов – сумма прямых затрат)

Вид продукции	Остаток незавершенного производства на начало месяца	Затраты за месяц, тыс. руб.								Готовая продукция, тыс. руб.	Остаток незавершенного производства на конец месяца	
		Прямые затраты					Общепроизводственные расходы	Итого затрат				
		Заработная плата	Страховые взносы	Сырье и материалы	Амортизация	Всего прямых затрат						
1	2	3	4	5	6	7	8	9	10	11	12	
А	120											
Б	75											
Итого	195											

Задача 5.18. На основании исходных данных определить финансовый результат от производства продукции, отразить содержание хозяйственных ситуаций на счетах бухгалтерского учета.

Исходные данные для выполнения задачи

ООО «Никрон» осуществило в отчетном месяце выпуск и реализацию аудио компакт-дисков (в формате MP3) в количестве 15 000 экземпляров. Цена реализации установлена на уровне 100 руб. за один компакт-диск. Нормативная себестоимость произведенной продукции определяется в размере 970 000 руб. Фактическая себестоимость компакт дисков, выпущенных основным производством, составила 820 000 руб. Учетной политикой предусмотрен нормативный метод учета затрат на производство.

Задача 5.19. На основании исходных данных определить:

- 1) общее отклонение расходов по материалам;
- 2) отклонение по стоимости материалов;
- 3) отклонение по количеству материалов;
- 4) общее отклонение по прямым расходам на оплату труда;
- 5) отклонение по стоимости рабочей силы;
- 6) отклонение по эффективности использования рабочей силы.

Исходные данные для выполнения задачи

Предприятие производит продукцию, используя следующие виды ресурсов:

Компоненты себестоимости	Нормы расхода ресурсов	Нормативная себестоимость единицы продукции
Материалы	80 кг × 700 руб.	56 000
Прямая зарплата	95 ч × 50 руб./ч	4 750
Прочие прямые расходы	100 ч × 30 руб.	3 000
Итого	×	63 750

В январе было израсходовано 550 ед. продукции. Были произведены следующие расходы:

- 1) материалы – 46 000 кг, общая стоимость 33 000 000 руб.;
- 2) прямая зарплата – 53 500 ч, общая стоимость 2 750 000 руб.;
- 3) прочие прямые расходы – 1 750 000 руб.

Задача 5.20. На основании исходных данных распределить издержки производства между видами продукции.

Исходные данные для выполнения задачи

В нефтяной компании «Елена» на нефтеперерабатывающем заводе из нефти получают 4 разных продукта в следующих пропорциях к весу использования сырья: продукт А – 0,49; продукт В – 0,27; В – 0,1; Г – 0,11. Суммарные затраты организации в отчетном периоде составили 7 854 000 руб.

Задача 5.21. Производственное объединение изготовлено 100 ед. продукции, из которых реализовано 75 ед. Материальные издержки на производство продукции составили 10 000 руб., трудозатраты – 25 000 руб., общепроизводственные издержки – 15 000 руб., издержки, связанные с упаковкой продукции, – 18 000 руб., транспортные издержки – 12 000 руб.

Определите себестоимость единицы продукции.

Задание 5.22. На основе информации о накладных расходах предприятия, расходов на материалы и оплату труда основных производственных рабочих на конкретные виды продукции, приведенных в табл. 1 и 2, определить накладные расходы на каждый вид продукции, используя различные базы распределения.

Таблица 1

Ведомость учета накладных расходов предприятия

Показатель	Значение, тыс. руб.
Затраты на оплату труда вспомогательных рабочих	100
Содержание и ремонт производственных помещений и оборудования	215
Амортизация основных средств	68
Прочие накладные расходы	24
Итого накладных расходов	407

Таблица 2

Расходы на материалы и оплату труда на продукцию

Продукция	Значение расходов, тыс. руб.		Прямые расходы, тыс. руб.
	На материалы	На оплату труда основных рабочих	
<i>A</i>	100	120	
<i>B</i>	300	180	
<i>C</i>	200	200	
Итого			

В качестве базы распределения рассмотреть три варианта: 1 – расходы на материальные ресурсы, 2 – на оплату труда основных рабочих, 3 – прямые расходы. Результаты расчетов распределения накладных расходов свести в табл. 3. Определить темп роста накладных расходов по вариантам относительно первого варианта. Сделайте соответствующие выводы.

Результаты расчетов распределения накладных расходов на продукцию

Показатель	Значения накладных расходов по вариантам, тыс. руб.		
	Вариант 1	Вариант 2	Вариант 3
Коэффициент распределения			
Продукция А			
Темп роста, %	100		
Продукция В			
Темп роста, %	100		
Продукция С			
Темп роста, %	100		

Задание 5.23. Пользуясь данными задачи 5.24, проанализировать изменение себестоимости единицы продукции А, дохода и прибыли от реализации продукции, если известно, что рыночная цена реализации продукции – 0,63 тыс. руб. Выявить влияние варианта распределения на безубыточность деятельности, принимая накладные расходы за постоянные расходы. Дать оценку рассчитанным показателям.

Расчет финансовых показателей при различных вариантах распределения накладных расходов (тыс. руб.)

Показатель	Вариант 1	Вариант 2	Вариант 3
1. Количество, ед.	1 000	1 000	1 000
2. Прямые расходы на объем, тыс. руб.			
3. Накладные расходы на объем, тыс. руб.			
4. Себестоимость производства, тыс. руб.			
5. Себестоимость единицы продукции, тыс. руб.			
6. Темп роста себестоимости, %			
7. Доходы, тыс. руб.			
8. Прибыль, руб.			
9. Темпы роста прибыли, %			
10. Критический объем производства, ед.			
11. Запас производственной прочности			

Задача 5.24. Производственное объединение изготавливает два вида продукции – А и В. В отчетном периоде было выпущено 75 ед. продукции А и 100 ед. продукции В. Прямые издержки по производству продукции А составили 1 000 руб. (в том числе трудозатраты 750 руб.), по производству продукции В – 2 000 руб. (в том числе трудозатраты 900 руб.). Величина переменных накладных издержек за отчетный период составила 1 750 руб., постоянных накладных издержек – 150 руб., общехозяйственных издержек – 230 руб.

В качестве базы распределения косвенных издержек в организации служит величина прямой оплаты труда производственных рабочих. В отчетном периоде производственное объединение реализовало 25 ед. продукции А и 55 ед. продукции Б. Выручка от реализации обоих видов продукции составила 3 000 руб.

Рассчитайте себестоимость единицы готовой продукции каждого вида, определите остаток готовой продукции на складе и составьте отчет о прибылях и убытках по системе «директ-костинг».

Задача 5.25. Рассчитать себестоимость изделия двумя методами.

Таблица 1

Результаты ОАО «Спектр» за отчетный период

Показатели	Сумма
Прямые трудовые затраты, руб.	40 000
Прямые материальные затраты, руб.	50 000
Общепроизводственные затраты, руб.	15 000
Управленческие расходы, руб.	35 000
Объем выпущенных изделий, шт.	100
Реализовано изделий, шт.	60
Цены реализованных изделий, руб.	3 000

Таблица 2

Расчет себестоимости изделия

Себестоимость готовой продукции	Метод учета полной себестоимости	Система «директ-костинг»
Прямые затраты		
Прямые материальные расходы		
Общепроизводственные расходы		
Управленческие расходы		
Итого		
Себестоимость остатков готовой продукции на конец месяца		
Себестоимость реализованной продукции		

Таблица 3

Расчет финансовых результатов

Себестоимость готовой продукции	Метод учета полной себестоимости	Система «директ-костинг»
Выручка		
Себестоимость реализованной продукции		
Маржинальная прибыль		
Управленческие расходы		
Операционная прибыль		

Таблица 4

**Журнал хозяйственных операций
(метод учета полной себестоимости)**

Содержание хозяйственной операции	Корреспондирующие счета		Сумма, руб.
	Дебет	Кредит	
Начислена зарплата производственных рабочих			
Материалы отпущены в производство			
Списаны общепроизводственные расходы			
Списаны управленческие расходы			
Оприходована готовая продукция			
Отгружена продукция			
Списана себестоимость реализованной продукции			
Определен финансовый результат			

Таблица 5

**Журнал хозяйственных операций
(метод учета неполной себестоимости)**

Содержание хозяйственной операции	Корреспондирующие счета		Сумма, руб.
	Дебет	Кредит	
Начислена зарплата производственных рабочих			
Материалы отпущены в производство			
Списаны общепроизводственные расходы			
Списаны управленческие расходы			
Оприходована готовая продукция			
Отгружена продукция			
Списана себестоимость реализованной продукции			
Списаны управленческие расходы			
Определен финансовый результат			

Задача 5.26. Используя данные задачи 5.12, рассчитайте себестоимость готовой продукции каждого вида и определите остаток готовой продукции на складе, используя метод полного распределения косвенных издержек. Как будет выглядеть отчет о прибылях и убытках в этом случае?

Задача 5.27. На основании исходных данных:

- составить журнал хозяйственных операций, используя вариант учета по полной производственной себестоимости;
- открыть синтетические счета: калькуляционный счет 20 «Основное производство» и к нему два аналитических счета по

изделию А и изделию Б; счет 25 «Общепроизводственные расходы» и счет 26 «Общехозяйственные расходы»;

– списать и распределить общепроизводственные и общехозяйственные расходы в таблицах 2 и 3. База распределения косвенных расходов – заработная плата основных производственных расходов;

– составить калькуляцию себестоимости продукции А.

Исходные данные для выполнения задачи

Таблица 1

Журнал регистрации хозяйственных операций месяц

№ п/п	Содержание хозяйственных операций	Корресп. счетов		Сумма
		Д	К	
1.	Сальдо по счету 20 «Основное производство» в том числе:			30 000
	– по изд. А			20 000
	– по изд. Б			10 000
2.	Отпущены со склада материалы:			16 000
	– на изготовление продукции А			70 000
	– на содержание оборудования			90 000
	– на содержание пожарной сигнализации			50 000
3.	Начислена заработная плата:			75 000
	– рабочим за продукцию А			45 000
	– рабочим за продукцию Б			60 000
	– рабочим за обслуживание оборудования – управленческому персоналу			35000
4.	Начислены страховые взносы с заработной платы рабочих:			?
	– рабочим за продукцию А			?
	– рабочим за продукцию Б			?
	– рабочим за обслуживание оборудования – управленческому персоналу			?
5.	Начислена амортизация:			12 000
	– по зданию цеха – по основным средствам общехозяйственного назначения			8 000
6.	Акцептован счет за отопление:			15 000
	– цехов – офиса			7 000
7.	Определены и списаны общепроизводственные расходы			?
8.	Определены и списаны общехозяйственные расходы			?
9.	Сдана на склад продукция А – 7 штук (сумму определить при условии, что в незавершенном производстве по изд. А осталось затрат в сумме 15 000 – материалы)			?
10.	Себестоимость 1 единицы продукции			?

Таблица 2

Распределение общепроизводственных расходов между видами продукции

Виды продукции	База распределения (заработная плата рабочих), руб.	Процент распределения, %	Сумма расходов, руб.
А			
Б			
Итого			

Таблица 3

Распределение общехозяйственных расходов между видами продукции

Виды продукции	База распределения (заработная плата рабочих), руб.	Процент распределения, %	Сумма расходов, руб.
А			
Б			
Итого			

Задача 5.28. Составьте корреспонденции счетов по приведенным операциям и определите недостающие суммы; при работе над задачей составьте схемы счетов 20А, 20Б, 25 и 26; заполните необходимые данные табл. 2.

Таблица 1

Журнал регистрации хозяйственных операций за январь текущего года

№ п/п	Содержание хозяйственных операций	Бухгалтерские проводки		Сумма, руб.
		Д	К	
1.	Начислена амортизация оборудования на производственной линии А			150 000
2.	Израсходовано сырье на производственной линии изделия А			650 000
3.	Израсходовано сырьё на производственной линии изделия Б			347 500
4.	Начислена амортизация оборудования на производственной линии Б			48 200
5.	Отнесены на себестоимость затраты по водоснабжению и отоплению цехов			28 300
6.	Начислена заработная плата, в том числе: – рабочим по производству изделия А – рабочим по производству изделия Б			24 000 24 000
7.	Удержан НДФЛ работающих в основном производстве, в том числе: – по производству изделия А – по производству изделия Б			? ?
8.	Начислена заработная плата администрации предприятия			6 200
9.	Удержан НДФЛ работающих в администрации предприятия			?
10.	Начислена сумма страховых взносов от заработной платы рабочих основного производства,			

№ п/п	Содержание хозяйственных операций	Бухгалтерские проводки		Сумма, руб.
		Д	К	
	в том числе: – рабочим по производству изделия А – рабочим по производству изделия Б			? ?
11.	Начислена сумма страховых взносов от заработной платы рабочих администрации предприятия			1 872
12.	Начислена заработная плата руководству и сотрудникам в цехах			12 300
13.	Удержан НДФЛ работающих в цехах			?
14.	Начислена сумма страховых взносов от заработной платы работающих в цехах			?
15.	Перечислен НДФЛ в бюджет			?
16.	Перечислены страховые взносы с расчетного счета в соответствующие фонды			?
17.	Получено в кассу для выдачи заработной платы			80 000
18.	Выдана заработная плата основным рабочим, в том числе: – по изделию А – по изделию Б			20 880 17 400
19.	Выдана заработная плата администрации предприятия			5 394
20.	Выдана заработная плата работникам цехов			10 701
21.	Выдано под отчет директору предприятия на командировочные расходы			18 000
22.	Списано на основании авансового отчета директора сумма командировочных расходов, путем включения их в общехозяйственные расходы			16 700
23.	Возвращён директором в кассу остаток неиспользованных сумм			?
24.	Оприходованы на склад материалы от поставщика			46 000
25.	Отражается НДС по материалам			?
26.	Оплачено поставщикам за материалы			?
27.	Материалы переданы в производство для изготовления изделия А			46 000
28.	Оприходованы на склад материалы от поставщика			28 200
29.	Отражается НДС по материалам			?
30.	Оплачено поставщикам за материалы			?
31.	Материалы переданы в производство для изготовления изделия Б			28 200
32.	Начислена задолженность за аренду здания цеха			123 500
33.	Отражен НДС			?
34.	Оплачено за аренду цехов			?
35.	Начислена задолженность за аренду офиса			20 000
36.	Отражен НДС			?
37.	Оплачено за аренду офиса			?
38.	Отражена выручка за отгруженную продукцию			2 750 000
39.	Начислен НДС с выручки			?

№ п/п	Содержание хозяйственных операций	Бухгалтерские проводки		Сумма, руб.
		Д	К	
40.	Общепроизводственные расходы списаны на изделие А (сделать расчёт по 2-м базам распределения в табл. 2)			? ?
41.	Общепроизводственные расходы списаны на изделие Б (сделать расчёт по 2-м базам распределения в табл. 2)			? ?
42.	Общехозяйственные расходы списаны на изделие А (расчёт по 2-м базам в табл. 2)			? ?
43.	Общехозяйственные расходы списаны на изделие Б (расчёт по 2-м базам в табл. 2)			? ?
44.	Списана себестоимость изделия А			?
45.	Списана себестоимость изделия Б			?
46.	Поступили на расчетный счёт денежные средства за отгруженную продукцию от покупателей			2 750 000
47.	Списана себестоимость отгруженной продукции			?
48.	Списывается финансовый результат от реализации			?
49.	Начислен в бюджет налог на прибыль			?
50.	Перечислен в бюджет налог на прибыль			?

Дт 20А «Основное производство» Кт

--	--

Дт 20Б «Основное производство» Кт

--	--

Дт 25 «Общепроизводст. расходы» Кт

--	--

Дт 25 «Общехозяйственные расходы» Кт

--	--

Ведомость учёта себестоимости продукции за январь текущего года

Виды продукции	Остаток НЗП на начало месяца	Затраты за месяц, руб.							ГП	Остаток НЗП на конец месяца	
		Прямые затраты					ОПР	ОХР			Итого затрат
		Заработная плата	Страховые взносы	Материалы и сырьё	Амортизация	Всего прямых затрат					
<i>1. База распределения косвенных расходов ФОТ работниками основного производства</i>											
А	120 000									60 514	
Б	75 000									19 504	
Итого	195 000									80 018	
<i>2. База распределения косвенных расходов сумма прямых затрат</i>											
А	120 000									60 514	
Б	75 000									19 504	
Итого	195 000									80 018	

Задача 5.29. На основании исходных данных произвести распределение косвенных затрат и определить себестоимость единицы работ по каждой из основных секций, рассчитать себестоимость заказов № 10 и 11.

Исходные данные для выполнения задачи

ООО «Горизонт» производит изделия из металлопластика. В начале отчетного года было получено два дополнительных заказа: № 10 и 11. Производство разделено на 4 однородных секции: администрация, сборочный цех, прессовый цех, отдел сбыта. Имеются следующие данные о месячном размере затрат и их распределении по однородным секциям:

Элементы затрат	Всего, тыс. руб.	Секции			
		Администрация	Прессовый цех	Сборочный цех	Отдел сбыта
Расходы по содержанию персонала	18 800	4 480 тыс. руб.	6 400 тыс. руб.	4 480 тыс. руб.	1 440 тыс. руб.
Расходы на упаковку, прочие коммерческие расходы	1 640	–	–	–	100%
Услуги сторонних организаций	3 000	1/15	12/15	1/15	1/15
Транспортные услуги	800	1/4	–	–	3/4
Управленческие расходы	16 800	2/3	–	–	1/3
Амортизация	8 380	–	8 220 тыс. руб.	160 тыс. руб.	
Налоги и сборы	480	–	–	–	100%

Расходы административной секции распределяются равномерно между остальными секциями (33,3%).

За отчетный месяц прессовый цех использовал 450 машино-часов для производства заказа № 10 и 150 машино-часов – для заказа № 11.

Сборочный цех использовал: 100 человеко-часов для заказа № 10 и 500 человеко-часов – для заказа № 11.

Единицей работы для прессового цеха является машино-час, для сборочного цеха – человеко-час, для отдела сбыта – 1 франко-продажа объема реализации.

Объем реализации составляет: 100 000 ед., в том числе заказ № 10 – 54 000 ед., заказ № 11 – 46 000 ед.

Задача 5.30. На основании исходных данных рассчитайте сумму прибыли, если управленческие расходы относятся:

- а) к затратам на продукт;
- б) к затратам на период.

Исходные данные для выполнения задачи

Предприятие в данном отчетном периоде осуществляет первый выпуск, таким образом, нет запасов готовой продукции. В июне произведены 1 000 изделий. Они приняты ОТК и сданы на склад готовой продукции; 400 из них остались в составе запасов на складе; 600 отгружены. Затраты января составили 1 000 000 руб. Из них отражено на счете 26 «Общехозяйственные расходы» 300 000 руб. Выручка составила 750 000 руб. В отношении общехозяйственных расходов можно выбрать варианты: включать их в себестоимость продукции или декапитализировать.

Задача 5.31. Предприятие выпускает и продает изделие А по цене 800 руб. При этом средние переменные затраты составляют 500 руб., а постоянные затраты – 190 000 руб. Какую прибыль может получить предприятие, если оно продаст изделие А в количестве 700 шт.? Определите точку безубыточности в натуральном выражении.

Задача 5.32. Предприятием за отчетный период реализованы 1 000 шт. изделий А на сумму 30 000 руб. При этом переменные расходы составили 20 000 руб., а постоянные расходы – 6 000 руб. При снижении постоянных расходов на 10% сколько составит эффект производственного леве́риджа (рычага)?

Задача 5.33. Предприятие выпускает два вида изделий и за месяц имеет следующие показатели:

№ п/п	Показатели	Изделия		Всего
		А	Б	
1.	Объем выпуска, шт.	500	600	1100
2.	Цена за единицу, руб.	600	500	
3.	Выручка от продаж, руб.	300 000	300 000	600 000
4.	Переменные затраты, руб.,	210 000	210 000	420 000
	в т.ч. на единицу изделия, руб.	420	350	×
5.	Маржинальный доход, руб.,	90 000	90 000	180 000
	в т.ч. на единицу изделия, руб.	180	150	×
6.	Постоянные затраты, руб.	×	×	108 000
7.	Прибыль, руб.	×	×	72 000

Какие объемы обеспечат предприятию безубыточную продажу изделий? Определите кромку безопасности.

Задача 5.34. На основании исходных данных:

а) рассчитайте показатели прибыли от продаж, операционного леввериджа;

б) обоснуйте один из вариантов производства продукта с использованием операционного леввериджа;

в) определите, как изменится прибыль от продаж по продуктам А и G, если объем продаж упадет со 100 до 60 ед. (в процентах и в сумме).

Исходные данные для выполнения задачи

Предприятие работает в конкурентной среде с высокой степенью неопределенности. Возможны резкие колебания объема продаж. Обсуждается проект производства 100 ед. одного из двух продуктов (А или G).

Показатель	Продукт А		Продукт G	
	На 100 ед., руб.	На 1 ед., руб.	На 100 ед., руб.	На 1 ед., руб.
Выручка		200		190
Переменные затраты		140		60
Маржинальная прибыль		60		130
Постоянные расходы	3 000		10 000	
Прибыль от продаж				

Задача 5.35. Предприятие планирует выпуск и продажу изделий А в объеме 750 шт. Планируемые переменные затраты на единицу изделия составляют 500 руб., а общая величина планируемых

постоянных затрат – 190 000 руб. Планируемая прибыль должна составить 35 000 руб. По какой цене следует продать изделие А? Определите кромку безопасности.

Задача 5.36. Предприятие выпускает и продает изделие А по цене 800 руб. Средние переменные затраты составляют 500 руб., а постоянные затраты – 190 000 руб. Какое количество изделий А предприятие должно продать, чтобы обеспечить получение прибыли в размере 50 000 руб.? Определите точку безубыточности в стоимостном выражении.

Задача 5.37. Предприятием за отчетный период реализованы 1 000 шт. изделий А на сумму 30 000 руб. При этом переменные расходы составили 20 000 руб., а постоянные расходы – 6 000 руб. Определите запас прочности в процентном отношении.

Задача 5.38. Предприятие занимается продажей изделия А и за месяц имеет следующие показатели: объем продаж – 760 шт.; выручка от продаж – 380 000 руб.; переменные затраты – 266 000 руб., постоянные затраты – 90 000 руб. Определите точку безубыточности в стоимостном и натуральном выражениях, кромку безопасности.

Задача 5.39. Предприятием за отчетный период реализованы 1 000 шт. изделий А на сумму 30 000 руб. При этом переменные расходы составили 20 000 руб., а постоянные расходы – 6 000 руб. В каком объеме (шт.) снизится запас прочности, если постоянные расходы увеличатся на 10%?

Задача 5.40. Предприятием за отчетный период реализованы 1 000 шт. изделий А на сумму 30 000 руб. При этом переменные расходы составили 20 000 руб., а постоянные расходы – 6 000 руб. Определите запас прочности в денежном выражении.

Задача 5.41. Предприятием за отчетный период реализованы 1 000 шт. изделий А на сумму 30 000 руб. При этом переменные расходы составили 20 000 руб., а постоянные расходы – 6 000 руб. При увеличении постоянных расходов на 10% сколько составит эффект производственного левевериджа (рычага)?

Задача 5.42. Предприятием за отчетный период реализованы 1 000 шт. изделий А на сумму 30 000 руб. При этом переменные расходы составили 20 000 руб., а постоянные расходы – 6 000 руб. Определите запас прочности в натуральном выражении.

Задача 5.43. Предприятием за отчетный период реализованы 1 000 шт. изделий А на сумму 30 000 руб. При этом переменные расходы составили 20 000 руб., а постоянные расходы – 6 000 руб. Определите точку безубыточности и значение производственного леввериджа (рычага).

Задача 5.44. Предприятием за отчетный период реализованы 1 000 шт. изделий А на сумму 30 000 руб. При этом переменные расходы составили 20 000 руб., а постоянные расходы – 6 000 руб. На какую сумму изменится запас прочности, если постоянные расходы увеличатся на 10%?

Задача 5.45. Предприятием за отчетный период реализованы 1 000 шт. изделий А на сумму 30 000 руб. При этом переменные расходы составили 20 000 руб., а постоянные расходы – 6 000 руб. На сколько процентов снизится запас прочности, если постоянные расходы увеличатся на 10%?

Задача 5.46. Предприятие выпускает два вида изделий и за месяц имеет следующие показатели:

№ п/п	Показатели	Изделия		Всего
		Х	У	
1.	Объем выпуска, шт.	200	300	500
2.	Цена за единицу, руб.	750	1 000	
3.	Выручка от продаж, руб.	150 000	300 000	450 000
4.	Переменные затраты, руб.,	90 000	120 000	210 000
	в т.ч. на единицу изделия, руб.	450	400	×
5.	Маржинальный доход, руб.,	60 000	180 000	240 000
	в т.ч. на единицу изделия, руб.	300	600	×
6.	Постоянные затраты, руб.	×	×	135 000
7.	Прибыль, руб.	×	×	105 000

Какие объемы обеспечат предприятию безубыточную продажу изделий?

Задача 5.47. Частное предприятие выпускает изделия из камня, одним из видов изделий являются шкатулки. Производственные мощности позволяют выпускать 2 000 шкатулок в месяц. В таблице приведены основные показатели сметы расходов на выпуск 2 000 шкатулок.

Расходы	Сумма, руб.
Расход основных материалов	800 000
Расходы на оплату труда основных производственных рабочих	500 000
Переменные общепроизводственные расходы	90 000
Постоянные общепроизводственные расходы	76 000

Продажная цена одной шкатулки составляет 1 200 руб. (предприятие не является плательщиком налога на добавленную стоимость).

Определите:

- 1) планируемую прибыль предприятия при 100% использовании производственных мощностей;
- 2) планируемую прибыль предприятия при использовании производственных мощностей на 70%.

Задача 5.48. В состав общества с ограниченной ответственностью «Компост» входят два производственных подразделения: 1 и 2, каждое из которых выпускает по одному виду изделий. Бухгалтерский учет основан на использовании нормативного метода учета затрат и калькулирования себестоимости продукции. В таблице содержатся некоторые данные, характеризующие работу подразделений.

Показатель	Подразделение	
	1	2
Нормативное время на производство единицы продукции, ч	3	0,9
Фактическое время на производство единицы продукции, ч	3,2	0,8
Планируемый объем производства, ед.	7 200	4 600
Фактический объем производства, ед.	7 000	4 800
Планируемые переменные общепроизводственные расходы, руб.	34 560	23 184

Определите нормативное значение переменных общепроизводственных расходов для фактического объема производства в каждом подразделении.

Задача 5.49. Предприятие планирует производить четыре вида изделий: *A*, *B*, *C* и *D*. В таблице содержатся плановые показатели хозяйственной деятельности предприятия.

Показатель	Изделие			
	A	B	C	D
Основные материалы на производство единицы продукции, руб.	125	415	608	220
Прямые затраты труда на единицу продукции, руб.	240	120	96	198
Время труда основных производственных рабочих на выпуск единицы продукции, ч	0,6	1,2	0,8	2,2
Объем производства, ед.	400	500	200	1000
Цена реализации единицы продукции, руб.	500	750	800	800

Общепроизводственные расходы планируются в размере 380 000 руб., распределяются они по видам продукции пропорционально времени производства.

Определите изделия, которые будут приносить наибольшую и наименьшую прибыль. Предполагается снять с производства изделие, которое будет приносить наименьшую прибыль.

Рассчитайте нормативную себестоимость изделий, которые будут производиться. Прокомментируйте результаты расчетов.

Задача 5.50. Предприятие решило выпускать новую продукцию. Путем теоретических расчетов и практического измерения инженер-экономист определил следующие нормы затрат на производство единицы новой продукции:

Затраты	Количество	Цена одной единицы, руб.
Основные материалы, кг:		
A	12	85
B	3	260
C	17	46
Затраты труда основных рабочих, ч	0,5	28
Переменные накладные расходы		126
Постоянные накладные расходы		62

Составьте смету затрат предприятия по выпуску новой продукции на один рабочий день, учитывая, что работа ведется в две смены, а продолжительность работы каждой смены 8 ч.

Задача 5.51. Закрытое акционерное общество «Грот» выпускает трикотажные изделия. Имеются следующие данные о нормах затрат на одно изделие:

Расход основного материала	0,6 кг
Цена 1 кг основного материала	240 руб.
Производительность труда производственных рабочих	1,6 изделий/ч
Почасовая ставка производственных рабочих	36 руб.
Переменные общепроизводственные расходы	24 руб.

ЗАО «Грот» планирует выпустить в следующем месяце 105 трикотажных изделий.

Составьте смету расходов на предстоящий месяц, учитывая то, что постоянные общепроизводственные расходы планируются в размере 17 850 руб. Определите минимальную цену реализации трикотажного изделия.

Задача 5.52. В январе текущего года для производства 2 000 ед. изделия А фактически было использовано 7 400 кг основных материалов на сумму 1 332 000 руб. В соответствии с действующими нормами расходов на единицу изделия А должно быть израсходовано 3,6 кг основных материалов по цене 170 руб.

Определите сумму и характер отклонений по материалам, проведите анализ отклонений и составьте проводки, характерные для отражения движения материалов в системе «стандарт-кост».

Задача 5.53. Открытое акционерное общество «Грифлит» изготавливает деревянные стулья. В течение месяца оно может продать 400 стульев. В соответствии с действующими нормами для выпуска этого количества стульев потребуются два столяра, производительность труда каждого из которых должна быть 0,8 изделия в час, почасовая оплаты труда составит 56 руб.

Фактически приглашенные столяры изготовили 320 стульев при запланированной производительности, но качество выпущенной продукции было очень высоким, поэтому почасовая оплата составила 60 руб.

Определите отклонения по трудозатратам, проведите их анализ и сделайте записи в учетных регистрах, принимая во внимание то, что ОАО «Грифлит» использует систему «стандарт-кост».

Задача 5.54. Нормативные постоянные общепроизводственные затраты общества с ограниченной ответственностью «Дайкин» за месяц составляют 28 032 руб., переменные общепроизводственные расходы – 43 008 руб. При нормальной загрузке производственных мощностей прямые трудозатраты за месяц равняются 384 ч. В текущем месяце фактические постоянные общепроизводственные расходы ООО «Дайкин» составили 30 000 руб., переменные – 45 000 руб., а прямые трудозатраты – 400 ч.

Определите размер отклонений и причины, вызвавшие эти отклонения, учитывая, что в данном периоде было произведено за-

планированное количество изделий; сделайте соответствующие записи в учетных регистрах по системе «стандарт-кост».

Задача 5.55. Закрытое акционерное общество «Корунд» осваивает выпуск новой продукции – микроволновых печей. Нормативная себестоимость одной печи составляет 2 600 руб. Планируется выпустить 1 000 микроволновых печей и продать по цене 4 000 руб.

Фактически ЗАО «Корунд» выпустило запланированное количество микроволновых печей, но их себестоимость оказалась выше нормативной на 240 руб. По этой причине продажную цену увеличили на 300 руб. Определите:

- 1) какую фактическую прибыль получило ЗАО «Корунд»;
- 2) совпала ли фактическая прибыль с планируемой.

Если имели место отклонения по прибыли, то проведите их анализ.

Задача 5.56. Завод «Пластмасс» выпускает пластмассовые изделия широкого ассортимента. Исходя из фактических потребностей и производственных мощностей для каждого вида изделий составляют смету расходов на месяц. В январе завод запланировал выпуск 500 пластмассовых кашпо, продавать которые планировалось по цене 14 руб. за 1 шт. В таблице представлены основные показатели сметы расходов завода «Пластмасс» на выпуск кашпо.

Показатель	Сумма, руб.
Затраты на основные материалы – пластмасса (0,3 кг × 30 руб. × 500 шт.)	4 500
Заработная плата основных производственных рабочих (0,1 ч × 20 руб. × 500 шт.)	1 000
Постоянные общепроизводственные расходы	250
Переменные общепроизводственные расходы	150
Итого	5 900

Фактически было выпущено и продано 490 кашпо по цене 18 руб. за 1 шт., для их производства использовали 160 кг пластмассы на сумму 5 600 руб.; фактическая заработная плата составила 1 274 руб. при запланированной производительности труда; фактические постоянные общепроизводственные расходы – 240 руб., переменные общепроизводственные расходы – 133 руб.

Определите отклонения по всем видам затрат и по прибыли, выявите причины, их вызвавшие.

Задача 5.57. Предприятие приобретает 15 трансформаторов тока ТФ 3М, которые будут использованы при производстве продукции. Предприятие не является плательщиком налога на добавленную стоимость.

В счете-фактуре поставщика содержится следующая информация: количество – 15 шт.; цена за единицу – 18 000 руб.; ставка НДС – 18%; стоимость товаров с учетом НДС - 318 600 руб.

При приобретении данной продукции предприятие произвело дополнительные расходы:

- транспортные расходы – 24 000 руб.;
- расходы по оплате консультаций – 3 000 руб.

Для оплаты продукции предприятие воспользовалось кредит банка под 24% годовых, но предприятие погасило кредит ровно через один месяц.

Определите фактическую себестоимость трансформаторов тс ТФ 3М.

Задача 5.58. Открытое акционерное общество «Лоск» занимается внешнеэкономической деятельностью. По одному из договоров приобретаются аппараты АЛСНВ, которые используются в производственных целях. В августе ОАО «Лоск» приобрело у украинского поставщика 32 таких аппарата. Поставщику были уплачены 288 000 руб., таможенные пошлины составили 43 200 руб., стоимость услуг по декларированию продукции равнялась 4800 руб., транспортные услуги по доставке аппаратов – 800 гривен (курс гривны – 6,06 руб.). Учетная политика ОАО «Лоск» предусматривает включение в себестоимость материально-производственных запасов всех затрат, связанных с их приобретением.

Определите учетную себестоимость одного аппарата АЛСНВ.

Задача 5.59. Определите издержки производства следующих трех видов продукции с помощью двухступенчатой передельной калькуляции с использованием показателей эквивалентности на основе исходных данных.

Исходные данные для выполнения задачи

Общие затраты на материал составляют 5% от прямых материальных расходов. Издержки производства, определяемые с помощью показателя эквивалентности, исчислены для места затрат 1 в размере 100 000 ден. ед. и для места затрат 2 в сумме 62 000 ден. ед.

(коэффициенты эквивалентности определены путем сопоставления времени производства каждого изделия).

Кроме того, имеются следующие данные:

Изделие	Прямые затраты материала, ден. ед. на единицу	Количество изделий, единиц за период	Показатель эквивалентности	
			Место возникновения затрат 1	Место возникновения затрат 2
А	2	4 000	0,5	–
Б	3	3 000	1,0	2,0
В	4	5 000	3,0	5,0

Задача 5.60. Определите с помощью суммарной многоступенчатой простой калькуляции:

а) затраты на единицу готовой продукции, отправляемой на склад сбыта;

б) затраты на единицу реализованной готовой продукции при полуфабрикатном и бесполуфабрикатном методах сводного учета.

Исходные данные для выполнения задачи

Предприятие, имеющее четыре стадии производства (цеха), выпускает один вид продукции, проходящей последовательно через все четыре цеха.

За отчетный период было изготовлено 260 000 единиц конечного продукта. Из них было продано только 200 000 единиц. В запасах промежуточных продуктов были изменения: 30 000 единиц промежуточного продукта, изготовленных на первой ступени производства, остается на складе промежуточных продуктов № 1 (склад между 1 и 2 ступенями производства), а 50 000 единиц, изготовленных на производственной ступени 2, находятся на складе промежуточных продуктов № 2. 10 000 единиц промежуточного продукта, использованного на производственной ступени 4, в течение этого периода были взяты со склада промежуточной продукции № 3.

Запасы промежуточной продукции на складах были сделаны в предыдущем периоде. Себестоимость единицы продукции была в то время 2,90 ден. ед.

На отдельных ступенях производства в течение отчетного периода имели место следующие первичные затраты.

Стадии производства	Первичные затраты, ден. ед.
1	165 000
2	90 000
3	550 000
4	521 000

Затраты по сбыту составили 40 000 ден. ед

Задача 5.61. На основании исходных данных оценить в условных единицах добавленные затраты в незавершенное производство на начало апреля, потребовавшиеся для получения готовой продукции, определить количество изделий, начатых и законченных обработкой в апреле, пересчитать условные единицы незавершенного производства на конец апреля, рассчитать, сколько рублей приходится на одну условную единицу, определить себестоимость законченных преформ, изготовленных и переданных во второй передел в апреле, и остаток незавершенного производства первого передела по состоянию на 01.05.20XX г., заполнить таблицы 1 – 4.

Исходные данные для выполнения задачи

Производственное предприятие выпускает пластиковые бутылки для розлива газированной воды. Производство состоит из двух переделов: в первом производят преформы, во втором из преформ выдуваются бутылки. Затем их реализуют потребителям.

Все исходные материалы для производства бутылок отпускаются в первом переделе, добавленные затраты распределяются равномерно.

По состоянию на 01.04.20XX г. в незавершенном производстве первого передела оказалось 8 500 преформ, степень завершенности по добавленным затратам – 70%. Стоимость материалов в незавершенном производстве составила 9 214 руб., добавленных затрат – 7 070 руб.

В апреле начато производство 122 600 преформ. В связи с этим затраты первого передела составили: на основные материалы – 142 862 руб., на заработную плату основных производственных рабочих – 39 520 руб., общепроизводственные расходы списывались на основное производство по ставке 160% от основной заработной платы производственных рабочих.

По состоянию на 01.05.20XX г. в незавершенном производстве первого передела числилось 6 800 преформ. Степень завершенности по добавленным затратам составила 50%.

Таблица 1

Основные показатели

Показатели	Единицы измерения	
	руб.	шт.
Незавершенное производство на начало периода		
Основные материалы в незавершенном производстве		
Добавленные затраты в незавершенном производстве (70% готовности)		
Итого стоимость незавершенного производства на начало периода		
Отпущено производство основных материалов в апреле (начата обработка в апреле)		
Остаток незавершенного производства на конец периода (50% готовности)		
Выпущено из производства в апреле		
Добавленные затраты в апреле – всего, в т.ч.:		
– прямая заработная плата		
– общепроизводственные (накладные) расходы		

Таблица 2

Расчет объема производства в условных единицах

Показатели	Единицы, подлежащие учету, шт.	Условные единицы	
		Материальные затраты	Добавленные затраты
Остатки незавершенного производства на начало периода			
Начато и закончено обработкой за отчетный период			
Остатки незавершенного производства на конец периода			
Итого			

Таблица 3

Расчет себестоимости единицы продукции

Вид затрат	Затраты, руб.			Производство, усл. ед	Затраты на 1 усл. ед (гр. 2:гр. 4)
	В незавершенном производстве на начало периода	Отчетного периода	Всего затрат		
	1	2	3		
Материальные затраты					
Добавленные затраты					
Итого					

Итоговая калькуляция себестоимости

№ п/п	Методика расчета показателя	Готовая продукция	Незавершенное производство
1.	Незавершенное производство на начало периода – ?		
2.	Затраты за апрель в незавершенное производство – ?		
3.	Итого себестоимость готовой продукции в результате доведения до 100% готовности незавершенного производства (стр. 1 + стр. 2)		
4.	Начато и закончено обработкой в апреле		
5.	Незавершенное производство на конец отчетного периода, всего, в том числе: – материальные затраты – добавленные затраты		
Итого			

Задача 5.62. Определите себестоимость полуфабрикатов каждого передела на основе исходных данных.

Выписка из ведомости распределения материалов и других затрат, руб.

Вид затрат	Переделы			
	Добыча глины	Формовка кирпича-сырца	Сушка кирпича	Обжиг кирпича
Вспомогательные материалы	1 050	930	960	5 240
Топливо и энергия на технологические цели	4 030	3 500	5 000	6 400
Основная зарплата производственных рабочих	6 040	5 800	4 000	12 000

Дополнительная заработная плата рабочих по всем переделам составляет 10% от основной.

Расходы на содержание и эксплуатацию оборудования к основной зарплате составляют: добыча глины – 90%, формовка – 110%, сушка – 100%, обжиг – 120%.

Цеховые расходы по всем переделам составляют 50% основной заработной платы.

Общезаводские расходы в сумме 3 600 руб. и потери от брака 2 450 руб. включаются в себестоимость продукции последнего передела.

Данные о выпуске продукции:

- добыча глины – 12 500 м³;
- на формовку – 11 400 м³;

- после формовки получено кирпича-сырца – 5 600 000 шт. Все это количество было передано на сушку, а затем на обжиг;
- после обжига получено 5 450 000 шт. кирпича. По остальному, полученному на обжиг кирпичу, произошел бой.

Составьте:

- ведомость учета затрат на производство (ф. 1);
- отчетную калькуляция единицы продукции (ф. 2).

Форма 1

Ведомость учета затрат на производство, руб.

Вид затрат	Переделы			
	I. Добыча глины	II. Формовка кир- пича-сырца	III. Сушка кирпича	IV. Обжиг кирпича
Вспомогательные материалы				
Топливо и энергия на техно- логические цели				
Основная зарплата произ- водственных рабочих				
Дополнительная зарплата производственных рабочих				
Страховые взносы				
Расходы на содержание и эксплуатацию оборудования				
Цеховые расходы				
Общезаводские расходы				
Потери от брака				
Полуфабрикаты собствен- ного производства				
Итого				
Выпуск продукции:				
Себестоимость: – 1 м ³ – 1 тыс. шт. кирпича				

Форма 2

Отчетная калькуляция единицы продукции, руб.

Статьи расходов	Плановая себестоимость	Фактическая себестоимость	Отклонения, (+,-)
Сырье			
Вспомогательные материалы			
Топливо и энергия на техно- логические цели			
Основная зарплата произ- водственных рабочих			
Дополнительная зарплата произ- водственных рабочих			
Страховые взносы			

Статьи расходов	Плановая себестоимость	Фактическая себестоимость	Отклонения, (+,-)
Расходы на содержание и эксплуатацию оборудования			
Цеховые расходы			
Общезаводские расходы			
Потери от брака			
Производственная себестоимость			
Внепроизводственные расходы			
Полная себестоимость			

Задача 5.63. Обработка изделий ведется последовательно в трех цехах. Схема бухгалтерских записей на аналитических счетах представлена на рис. Стоимость сырья составляет 3 000 руб. Затраты на обработку (добавленные затраты) в 1 цехе – 1 600 руб., во 2 – 1 400 руб., в 3 – 200 руб. Запланировано и фактически выпущено 200 единиц изделий.

Определить себестоимость единицы полуфабриката и единицы готовой продукции.

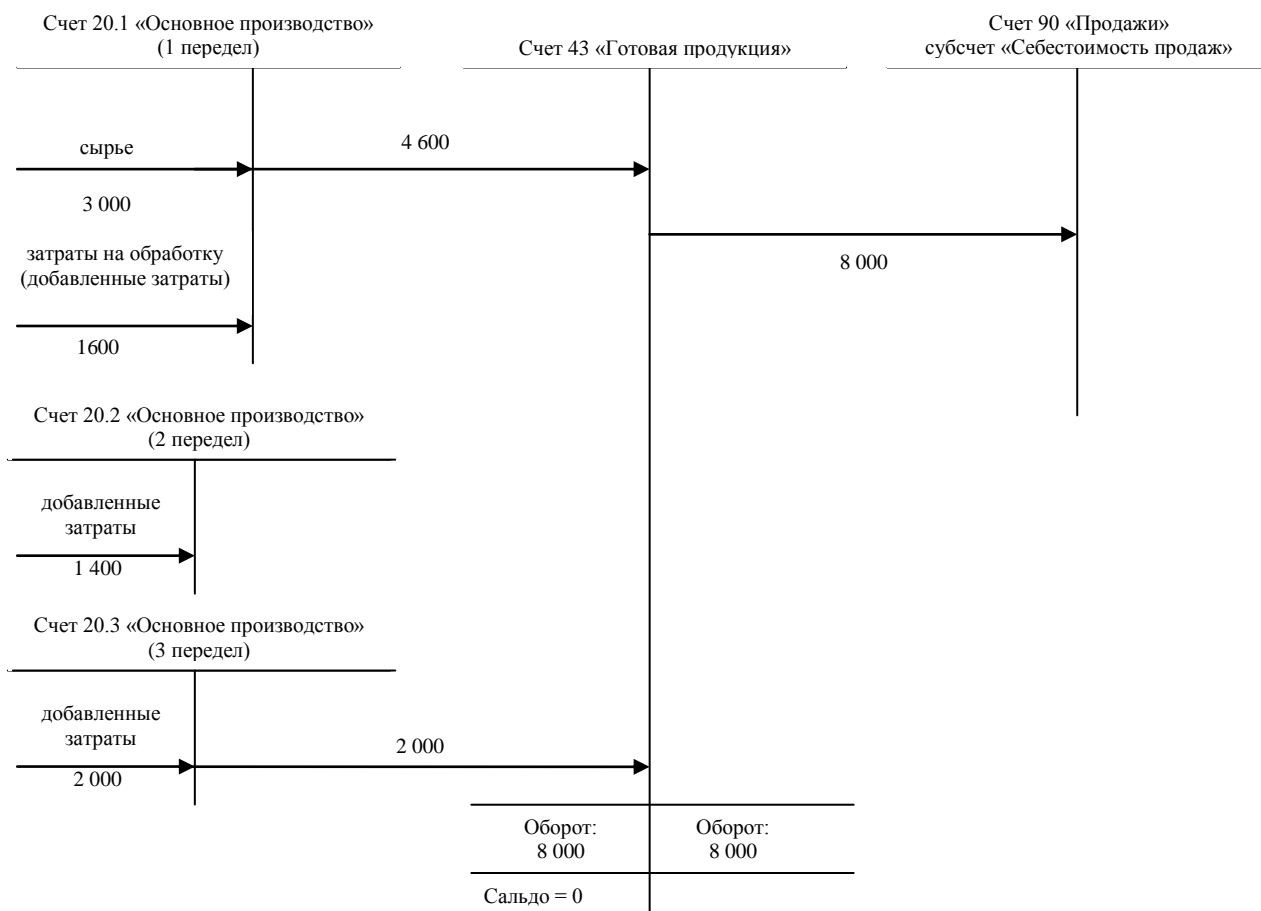


Схема бухгалтерских записей на аналитических счетах

Задача 5.64. В соответствии с заключенным договором производственное объединение осуществляет выполнение двух заказов. Ожидаемая сумма накладных издержек на выполнение двух заказов составляет 243 000 руб. В качестве базы для распределения накладных издержек используются прямые издержки на материалы.

На изготовление 10 000 ед. первого заказа было израсходовано: на оплату труда основных производственных рабочих – 12 000 руб., на материалы – 43 000 руб. Издержки на машинообработку по первому заказу составили 5 000 руб.

Издержки на изготовление 15 000 ед. по второму заказу составили: на оплату труда – 17 000 руб., на материалы – 38 000 руб., на машинообработку – 9 000 руб.

Определите себестоимость единицы каждого заказа.

Задача 5.65. В производственном цехе выполняются два заказа на изготовление изделий в количестве 100 ед. Ожидаемая сумма накладных издержек по цеху составляет 5 000 руб. В качестве базы для распределения накладных издержек используются прямые издержки на материалы. Прямые издержки на изготовление 100 ед. составляют следующие величины.

Заказ № 1: прямые издержки на оплату труда – 1 000 руб.; прямые издержки на материалы – 2 800 руб.; издержки на машинообработку – 200 руб.;

Заказ № 2: прямые издержки на оплату труда – 2 400 руб.; прямые издержки на материалы – 1 200 руб.; издержки на машинообработку – 400 руб.

Определить полную себестоимость и себестоимость единицы изделия заказа № 1 и заказа № 2.

Задача 5.66. Определите себестоимость заказов № 1 и № 2 на основе исходных данных:

Остатки незавершенного производства на начало месяца, руб.

Статьи расходов	Заказ № 1	Заказ № 2	Итого:
Сырье и материалы	3 796	460	4 256
Возвратные отходы	(310)	(30)	(340)
Основная зарплата производственных рабочих	2 336	220	2 556
Дополнительная зарплата производственных рабочих	187	15	202
Страховые взносы	681	64	745
Расходы на содержание и эксплуатацию оборудования	2 010	180	2 190
Цеховые расходы	1 665	145	1 810
Общезаводские расходы	1 554	120	1 674
Итого	11 919	1 174	13 093

Выписка из ведомостей распределения расходов материалов и заработной платы за месяц, руб.

Статьи расходов	Заказ № 1	Заказ № 2	Итого
Материалы	8 725	3 740	12 465
Возвратные отходы	726	-	726
Основная зарплата производственных рабочих	5 380	1 980	7 360

Дополнительная заработная плата рабочих за оба заказа составляет 600 руб. Распределяется она пропорционально основной заработной плате.

Расходы на содержание и эксплуатацию оборудования за месяц на оба заказа составили 6 465 руб., цеховые расходы – 5 270 руб., общезаводские расходы – 4 960 руб. Данные расходы распределяются между заказами пропорционально основной заработной плате.

Затраты на подготовку и освоение производства списываются из расчета 18 руб. на одно выпущенное изделие.

Стоимость брака продукции по прямым расходам, руб.

Статьи расходов	Заказ № 1	Заказ № 2	Итого
Материалы	136	57	193
Основная зарплата производственных рабочих	63	32	95
Стоимость полученного металла (возвратные отходы)	13	6	19

По браку продукции дополнительная заработная плата составляет 8% от основной заработной платы.

В отчетном месяце выполнен заказ № 1 (редуктор ПР-1). Выпуск составил 37 изделий. Заказ № 2 (пресс-машина) переходит на следующий месяц.

Составьте:

- Ведомость распределения косвенных расходов (ф. 1);
- Карточки учета затрат на производство по заказу № 1 (ф. 2) и № 2 (ф. 3);
- Отчетную калькуляция затрат за месяц по заказу № 1 (ф. 4).

Форма 1

Ведомость распределения косвенных расходов, руб.

Заказ	База распределения (основная заработная плата)	Расходы на содержание и эксплуатацию оборудования	Цеховые расходы	Общезаводские расходы
Заказ 1				
Заказ 2				
Брак 1				
Брак 2				
Итого				

Карточка учета затрат на производство по заказу № 1

Количество изделий в заказе –

Ед. изм. – руб.

Дата открытия заказа – 15.10

Показатели	Сырье и материалы	Возвратные отходы	Зарботная плата производственных рабочих		Страховые взносы	Расходы на содержание и эксплуатацию оборудования	Цеховые расходы	Общезаводские расходы	Расходы на подготовку и освоение производства	Брак	Итого
			Основная	Дополни- тельная							
1. Остаток на начало месяца											
2. Затраты за месяц											
3. Всего затрат											
4. Списание на себестоимость брака											
5. Остаток на конец месяца											

Карточка учета затрат на производство по заказу № 2

Количество изделий в заказе –

Ед. изм. – руб.

Дата открытия заказа – 15.10

Показатели	Сырье и материалы	Возвратные отходы	Зарботная плата производственных рабочих		Страховые взносы	Расходы на содержание и эксплуатацию оборудования	Цеховые расходы	Общезаводские расходы	Расходы на подготовку и освоение производства	Брак	Итого
			Основная	Дополни- тельная							
1. Остаток на начало месяца											
2. Затраты за месяц											
3. Всего затрат											
4. Списание на себестоимость брака											
5. Остаток на конец месяца											

Отчетная калькуляция затрат за месяц по заказу № 1 (редуктор ПР-1), руб.

Статьи расходов	Плановая себестоимость	Фактическая себестоимость	Отклонения, (+,-)
Сырье и материалы			
Возвратные отходы			
Основная з/п производственных рабочих			
Доп. з/п производственных рабочих			
Страховые взносы			
Расходы на содержание и эксплуатацию оборудования			
Цеховые расходы			
Общезаводские расходы			
Производственная себестоимость			
Непроизводственные расходы			
Полная себестоимость			
Цена реализации			
Прибыль			

Задача 5.67. На основании исходных данных рассчитать себестоимость производства единицы продукции и каждого заказа в целом.

Исходные данные для выполнения задачи

В ООО «Интерком» учетной политикой предусмотрен позаказный метод учета затрат. Основным видом деятельности организации является производство микросхем по индивидуальным запросам. В настоящее время имеется 3 заказа: заказ № 1 состоит из 30 микросхем, заказ № 2 заключен на производство 25 микросхем, заказ № 3 – 10 микросхем.

На начало отчетного года имеется информация об остатках на счетах: материалов в сумме 50 000 руб., незавершенного производства по заказу № 2 – 49 300 руб., готовая продукция – заказ № 1 – 96 700 руб.

В течение отчетного года на заказы были отпущены материалы общей стоимостью 152 000 руб., в том числе на заказ № 2 ушло 62% указанной стоимости материалов, а на заказ № 3 – 38%. Прямые трудовые затраты составили: 25 000 руб. – при реализации заказа № 2, 37 500 руб. – при реализации заказа № 3. Коэффициент списания общепроизводственных расходов определяется 70% от прямых трудовых затрат.

Задача 5.68. На основании исходных данных рассчитать себестоимость выпущенной продукции. Каким методом следует воспользоваться? Обоснуйте свой ответ и дайте характеристику выбранного метода. Оформить соответствующие записи на счетах бухгалтерского учета. Определить остатки по счетам.

Исходные данные для выполнения задачи

ООО «Джинаберг Джинс» в 200_ г. был получен заказ на индивидуальный пошив трех моделей эксклюзивной коллекции для показа.

Остатки по счетам запасов на начало отчетного месяца (март) составили по материалам – 15 000 руб., незавершенному производству – 1 200 руб., готовой продукции – 5 800 руб.

Карточки заказов, находящихся в производстве моделей, на конец марта (в руб.):

№ заказа	Материальные затраты	Трудовые затраты	Общепроизводственные затраты
0033	25 000	18 000	?
0034	32 300	49 500	?
0035	18 000	21300	?

В отчетном месяце были приобретены материалы на общую сумму 130 576 руб. Закупка производилась двумя партиями: 10.03.200_ г. – 85 000 руб., 20.03.200_ г. – 45 576 руб. Отпуск материалов в производство осуществлялся: 05.03.200_ г. в сумме 10 000 руб., 15.03.200_ г. – 90 000 руб., 25.03.200_ г. – 39 800 руб.

Прямые трудовые затраты составили 89 000 руб. Заработная плата была начислена 15.03.200_ г. Коэффициент списания общепроизводственных расходов – 80% от прямых трудовых затрат. Готовая продукция была реализована с наценкой 150%.

Задача 5.69. На основе исходных данных рассчитать себестоимость заказов, отразить хозяйственные операции.

Исходные данные для выполнения задачи

ОАО «Спектр» получило заказы на изготовление изделия А и изделия Б. Количество единиц изделий А составляет 5 шт., изделий Б – 4 шт.

ОАО «Спектр» разработало производственный план и открыло карточки заказов на оба изделия.

Таблица 1

Затраты на выполнение заказов, руб.

Наименование изделия	Затраты		
	Материальные	Трудовые	Общепроизводственные
Изделие А	40 000	50 000	25 000
Изделие Б	30 000	40 000	
Итого			

Базой распределения накладных расходов в ОАО «Спектр» являются трудовые расходы

Таблица 2

Распределение общепроизводственных расходов, руб.

Наименование изделия	Общепроизводственные расходы
Изделие А	
Изделие Б	

Таблица 3

Карточка заказа № 1

Наименование изделия	Изделие А	Количество, шт.			
Дата начала выполнения	02.02.12	Дата окончания работ	28.02.12	Код	1260
Период	Материальные затраты, руб.	Трудовые затраты, руб.	Общепроизводственные затраты, руб.	Итого	
Февраль					

Таблица 4

Карточка заказа № 1

Наименование изделия	Изделие Б	Количество, шт.			
Дата начала выполнения	02.02.12	Дата окончания работ	28.02.12	Код	1261
Период	Материальные затраты, руб.	Трудовые затраты, руб.	Общепроизводственные затраты, руб.	Итого	
Февраль					

Таблица 5

Журнал хозяйственных операций

Содержание хозяйственной операции	Корреспондирующие счета		Сумма, руб.
	Дебет	Кредит	
<i>Февраль</i>			
Материалы отпущены в производство			
Начислена зарплата производственных рабочих			
Списаны общепроизводственные расходы			
Материалы отпущены в производство			
Начислена зарплата производственных рабочих			
Списаны общепроизводственные расходы			
Получена готовая продукция по заказу «Изделие А»			
Получена готовая продукция по заказу «Изделие Б»			

Таблица 6

Отчет о себестоимости заказа «Изделие А»

Статья затрат	Сумма, руб.
Материальные затраты	
Трудовые затраты	
Общепроизводственные затраты	
Итого себестоимость заказа	
Себестоимость одного изделия А	

Таблица 7

Отчет о себестоимости заказа «Изделие Б»

Статья затрат	Сумма, руб.
Материальные затраты	
Трудовые затраты	
Общепроизводственные затраты	
Итого себестоимость заказа	
Себестоимость одного изделия Б	

Задача 5.70. Предприятие, применяющее метод позаказной калькуляции, в течение определенного периода времени имеет 100 000 ден. ед. постоянных общих издержек производства. Заработная плата при выпуске единицы продукта А составляет 10 ден. ед., а при выпуске единицы продукта Б – 5 ден. ед.

Обычно в течение данного периода времени выпускается 3 000 единиц продукта А и 4 000 единиц продукта Б.

1. Какова норма (процентная ставка) общих производственных затрат по отношению к прямым расходам?

2. Какую ставку погашения общих затрат по изготовлению следует использовать, чтобы списать их полностью, если программа выпуска продукции варьируется следующим образом:

- продукт А: 1 000 шт. за отчетный период;
- продукт Б: 6 000 шт. за отчетный период.

3. Какой должна быть нужная сумма покрытия, если ставка погашения при изменении производственной программы остается прежней?

Задача 5.71. На предприятии за отчетный период имели место следующие затраты:

- стоимость основных материалов 100 000 ден. ед.;
- зарплата по изготовлению продукции 50 000 ден. ед.;
- общие затраты на материалы 10 000 ден. ед.;
- общие затраты по зарплате 20 000 ден. ед.;

- прочие общие издержки производства 140 000 ден. ед.;
- общие расходы по сбыту 30 000 ден. ед.;
- общие затраты по управлению 90 000 ден. ед.

1. Определите процентную ставку распределения накладных расходов пропорционально прямым затратам.

2. Какова себестоимость единицы продукции, если на нее расходуется 400 ден. ед. затрат на материалы и 600 ден. ед. на зарплату за основную производственную работу по изготовлению?

3. Определите процентные ставки распределения общих материальных расходов, прочих общих издержек производства и расходов на управление и сбыт для исчисления себестоимости единицы продукции по заказному методу калькулирования.

Базы распределения затрат

№ п/п	Виды затрат	Базы распределения
1.	Общие материальные расходы	Стоимость основных материалов
2.	Прочие общие издержки и зарплата	Зарплата за изготовление продукции
3.	Расходы по управлению и сбыту	Совокупная величина затрат без распределяемой суммы расходов по управлению и сбыту

Выскажите суждения об обоснованности приведенных баз распределения.

Вопросы для самопроверки

1. Чем система «директ-костинг» отличается от системы учета полной себестоимости?

2. Как оценивают остатки незавершенного производства и непроданной готовой продукции в системе «директ-костинг»; в системе учета полной себестоимости?

3. В чем достоинства системы «директ-костинг» и каковы ее недостатки?

4. Чем развитый «директ-костинг» отличается от простого?

5. Как составляется отчет о прибылях и убытках при маргинальном подходе?

6. Какие преимущества дает для управления многоступенчатость в составлении отчета о прибылях и убытках?

7. Почему величина маржинальной себестоимости считается предельным уровнем затрат при оценке их эффективности?
8. Какие ограничивающие факторы необходимо принимать во внимание при использовании системы «директ-костинг» в управлении?
9. Почему выбор изделий и товаров для продажи должен осуществляться по критерию максимума ставки покрытия?
10. От каких факторов зависит выбор между собственным производством товаров, работ, услуг и закупкой их на стороне?
11. Что влияет на нижнюю границу цены предложения товара?
12. Почему система «директ-костинг» еще мало применяется на российских предприятиях?
13. В чем состоит разница между маржинальным доходом и прибылью?
14. В чем различие между суммой и ставкой покрытия?
15. Какие ограничения необходимо иметь в виду при расчете параметров критической точки?
16. Чем отличается уровень кромки безопасности от коэффициента риска убытков?
17. В чем суть нормативного метода учета затрат?
18. Какие варианты организации нормативного учета затрат вы знаете? В чем их различия?
19. Что такое «норма»? Какие требования к ней предъявляются?
20. Какими методами нормируют затраты?
21. Что представляет собой нормативная база?
22. Какие требования предъявляют к нормативной базе?
23. Как рассчитать норматив материальных затрат?
24. Как определить расход заработной платы по нормативу?
25. Как можно учесть изменения норм?
26. Что понимают под отклонением от норм?
27. Назовите виды отклонений от норм.
28. Как реализуется нормативный учет?
29. Как определяется фактическая себестоимость при нормативном учете?
30. Что представляет собой нормативная калькуляция?
31. Чем система «стандарт-кост» отличается от нормативного учета затрат?

32. Могут ли быть в системе «стандарт-кост» отклонения по производительности труда?

33. Какими методами выявляют отклонения от норм по материальным затратам?

34. Как выявить и учесть отклонения от норм по заработной плате?

35. В чем специфика выявления отклонений от норм расходов по обслуживанию производства и управлению?

36. Как можно управлять затратами при использовании данной системы «стандарт-кост»?

37. Что такое калькулирование себестоимости?

38. Какова цель калькулирования?

39. На каких счетах в финансовом учете отражается себестоимость продукции?

40. Какие принципы калькулирования вам известны?

41. Как классифицируются методы учета затрат и калькулирования себестоимости продукции?

42. В каких отраслях промышленности применяется попроцессный метод учета затрат?

43. В чем состоит сущность попроцессного калькулирования?

44. Назовите особенности простого одноступенчатого и двухступенчатого методов калькулирования. При каких условиях они применяются?

45. В чем заключается особенность метода простого многоступенчатого калькулирования?

46. Что такое передел?

47. Какова сфера применения попередельного метода учета затрат и калькулирования продукции?

48. Каково содержание попередельного метода учета затрат?

49. Перечислите особенности попередельного метода учета затрат и калькулирования продукции.

50. Как происходит калькулирование себестоимости продукции методом условных единиц?

51. Какие варианты сводного учета затрат на производство и калькулирование продукции в условиях попередельного метода учета затрат вам известны?

52. Каков порядок учетных записей при полуфабрикатном варианте учета затрат?

53. Что такое заказ?

54. В чем сущность позаказного метода учета затрат и калькулирования себестоимости продукции?

55. Где применяется позаказный метод калькулирования себестоимости продукции?

56. Каков порядок организации учета затрат при позаказном методе?

57. Какие варианты учета затрат и калькулирования себестоимости продукции используются в бухгалтерском управленческом учете при применении позаказной калькуляции? Назовите их особенности.

58. Как происходит распределение косвенных расходов при позаказном методе?

59. Каково назначение и содержание карты аналитического учета затрат по заказу?

60. В чем особенность калькулирования себестоимости по контракту?

61. Каким образом в финансовом учете отражаются затраты по невыполненному заказу?

Тема 6. Бюджетирование в системе управленческого учета

1. Планирование и его виды.

2. Определение и содержание бюджета, его основные функции.

3. Главный бюджет. Операционный и финансовый бюджеты.

4. Анализ деятельности предприятия и бюджетирование.

Задача 6.1. Составьте основной (мастер) бюджет предприятия, включающий бюджет продажи, бюджет производства, бюджет основных материальных издержек производства, бюджет закупок основных материальных ресурсов, бюджет основных трудовых затрат, бюджет накладных издержек производства, бюджет управленческих расходов, бюджет совокупных издержек производства, бюджет расходов на продажу, бюджет себестоимости продукции, бюджет прибыли и убытков.

Методические указания к решению задачи

В задаче формы для составления основного (мастер) бюджета следует заполнить показателями, характеризующими хозяйственную деятельность предприятия в соответствии с технологическим регламентом и отчетными данными, скорректированными на новую производственную программу по выпуску двух видов продукции *B* и *H*.

Необходимая для составления функциональных бюджетов исходная информация по основным материальным ресурсам и трудовым затратам сводится в ф. 1.

Бюджетное планирование начинается с составления бюджета продажи и бюджета производства. Для расчета показателей этих бюджетов используется исходная информация о видах готовой продукции. Она представляется в ф. 2.

На следующем этапе осуществляют расчет показателей бюджета производства (ф. 4), который основан на данных ф. 2 и 3.

Для расчета бюджета основных материальных ресурсов (ф. 6) сначала рассчитывается бюджет основных материальных издержек производства (ф. 5) на основании исходной информации ф. 1 и 2 и показателей производства (ф. 4).

Затем рассчитывается бюджет закупок основных материальных ресурсов (ф. 6), который зависит от уровня производственных потребностей и величины запасов сырья и основных материалов. Используются данные ф. 1 и показатели бюджета основных материальных издержек производства (ф. 5).

Для расчета бюджета основных трудовых затрат (ф. 7) используются исходная информация ф. 1 и показатели бюджета производства (ф. 4).

После заполнения перечисленных форм переходят к составлению бюджета накладных издержек производства (ф. 8), который включает переменные расходы, зависящие от объема производства, и постоянные расходы, не зависящие от объема производства и соответствующие, как правило, общепроизводственным расходам.

Для расчета планируемой величины накладных расходов их фактическая величина увеличивается на 10%.

Для расчета бюджета управленческих расходов (ф. 9) используется исходная информация. При расчете планируемой величины

управленческих расходов их фактическая величина увеличивается на 10%.

Номенклатура статей бюджета управленческих расходов зависит от степени их аналитической детализации, принятой на предприятии в системе управленческого учета.

Далее составляется бюджет издержек производства (ф. 10). Для планирования данного бюджета используются показатели бюджета основных материальных издержек производства (ф. 5), бюджета основных трудовых затрат (ф. 7), бюджета накладных издержек производства (ф. 8) и бюджета управленческих расходов (ф. 9).

При формировании бюджета расходов на продажу (ф. 11) используется исходная информация, при этом фактические показатели при планировании увеличиваются на 10% по каждой статье бюджета.

Для расчета бюджета себестоимости продукции (ф. 12) используются показатели бюджета продаж (ф. 3), бюджета производства (ф. 4), бюджета основных материальных издержек производства (ф. 5), бюджета основных трудовых затрат (ф. 7), бюджета совокупных издержек производства (ф. 10) и бюджета расходов на продажу (ф. 11).

Основные материальные издержки производства рассчитываются на основании информации из ф. 5.

Накладные издержки производства и управленческие расходы распределяются между видами продукции B и H пропорционально коэффициентам удельного веса основных трудовых затрат в общей сумм последних.

Расходы на продажу распределяются между видами продукции B и H пропорционально коэффициентам удельного веса стоимости продажи в стоимости общего объема продажи.

Производственная и полная себестоимость единицы продукции определяется как частное от деления всей исчисленной производственной и полной себестоимости продукции B и H соответственно на физический выпуск.

Завершают процесс составления основного (мастер) бюджета предприятия формированием бюджета прибыли и убытков, который составляется на основании показателей бюджета продаж (ф. 3) и бюджета себестоимости продукции (ф. 12).

В условиях применения в управленческом учете системы «директ-костинга» при планировании бюджета прибыли и убытков

используются принципы маржинального калькулирования (ф. 14). В этом случае выделяют группировку издержек производства на переменные и постоянные расходы. Для этого используются показатели бюджета накладных издержек производства (ф. 8), бюджета совокупных издержек производства (ф. 10) и бюджета расходов на продажу (ф. 11).

Рассчитанные бюджеты прибыли и убытков показывают финансовые результаты основной производственной деятельности предприятия. Они позволяют принимать управленческие решения по оптимизации формирования совокупных издержек производства и себестоимости продукции в бюджетном периоде по сферам хозяйственной деятельности (центрам ответственности) предприятия.

Исходные данные для выполнения задачи

На предприятии для производства двух видов продукции *B* и *H* используются сырье по цене 20 руб. за 1 кг и основные материалы по цене 40 руб. за 1 м², оплата труда основных производственных рабочих на 1 ч работы составляет 140 руб., а дополнительная оплата труда за 1 ч работы равна 40 руб. В величину оплаты труда включены отчисления на социальные нужды.

На единицу выпускаемой продукции *B* расходуется 10 кг сырья и 20 м² основных материалов, а на продукцию *H* – 14 кг сырья и 16 м² основных материалов.

Затраты основного труда на единицу продукции *B* составляют 10 ч, а затраты основного труда на единицу продукции *H* равны 8 ч.

Запасы сырья на начало и конец бюджетного периода составляют соответственно 6 000 кг и 4 000 кг, а основных материалов – 8 000 м² и 7 000 м².

Незавершенное производство не выделяется и является составной частью планируемого объема производства продукции.

В бюджетном периоде планируется продать продукции *B* – 10 000 шт. по цене 4 000 руб. за 1 шт., а продукции *H* – 8 000 шт. по цене 3 000 руб. за 1 шт. За отчетный период объем продажи продукции *B* составил 9 000 шт., а продукции *H* – 7 600 шт.

Запасы готовой продукции *B* на начало бюджетного периода (фактические запасы готовой продукции на конец отчетного периода) равны 240 шт., а продукции *H* – 200 шт. Планируется умень-

шить на конец бюджетного периода запасы готовой продукции *B* до 220 шт. и продукции *H* до 180 шт.

Фактическая величина накладных издержек производства на конец отчетного периода по статьям бюджета составила: вспомогательные материалы – 360 000 руб.; дополнительная оплата труда – 540 000 руб.; топливо и энергия на общепроизводственные цели – 270 000 руб.; расходы по содержанию и эксплуатации оборудования – 2 844 000 руб.; амортизация – 810 000 руб.; затраты на оплату труда управленческого персонала цехов – 1 008 000 руб.; топливо и энергия на непроизводственные нужды – 252 000 руб.

На бюджетный период планируется увеличить размер накладных издержек производства на 10% по каждой статье бюджета.

Фактические управленческие расходы на предприятии за отчетный период по соответствующим статьям бюджета равнялись: затраты на оплату труда управленческого персонала – 864 000 руб.; амортизация – 414 000 руб.; расходы на страхование – 324 000 руб.; расходы на содержание и эксплуатацию офисного оборудования – 1 242 000 руб.; прочие расходы – 612 000 руб.

На бюджетный период планируется увеличить размер управленческих расходов на 10% по каждой статье бюджета.

Расходы на продажу за отчетный период по следующим статьям бюджета составили:

а) расходы по хранению и отгрузке – 558 000 руб., в том числе:

– материальные издержки – 198 000 руб.;

– затраты на оплату труда – 360 000 руб.;

б) расходы по упаковке и сортировке – 756 000 руб., в том числе:

ле:

– материальные издержки – 288 000 руб.;

– затраты на оплату труда – 468 000 руб.;

в) транспортные расходы – 486 000 руб., в том числе:

– материальные издержки – 234 000 руб.;

– затраты на оплату труда – 252 000 руб.;

г) расходы на рекламу – 1 746 000 руб.;

д) затраты на оплату труда работников службы маркетинга и сбыта – 594 000 руб.

На бюджетный период планируется увеличить размер расходов на продажу на 10%.

Выполнение задания осуществить в регистрах документов, представленных в формах 1 – 14.

Материальные и трудовые ресурсы

№ п/п	Показатели	Единица измерения	Количество	Сумма, руб.
1	2	3	4	5
1.	Материальные ресурсы			
1.1.	Цена единицы Сырье Основные материалы	кг м ²		
1.2.	Расход на единицу готовой продукции Сырье на продукцию <i>B</i> на продукцию <i>H</i> Основные материалы на продукцию <i>B</i> на продукцию <i>H</i>	кг кг м ² м ²		
1.3.	Запасы сырья на начало бюджетного периода на конец бюджетного периода	кг кг		
1.4.	Запасы основных материалов на начало бюджетного периода на конец бюджетного периода	м ² м ²		
2.	Трудовые затраты			
2.1.	Основная оплата труда за 1 ч работы	час		
2.2.	Затраты основного труда на единицу продукции <i>B</i> продукции <i>H</i>	час час		

Виды выпускаемой продукции

№ п/п	Показатели	Виды готовой продукции			
		<i>B</i>		<i>H</i>	
		Количество, шт.	Сумма, тыс. руб.	Количество, шт.	Сумма, тыс. руб.
1	2	3	4	5	6
1.	Цена единицы готовой продукции				
2.	Запасы на начало бюджетного периода				
3.	Затраты на конец бюджетного периода				
4.	Объем продажи готовой продукции в отчетном периоде				
5.	Планируемый объем продажи готовой продукции в бюджетном периоде				

Бюджет продажи

№ п/п	Виды продукции	Количество, шт.	Цена, тыс. руб.	Сумма тыс. руб.
1	2	3	4	5
1.	Продукция <i>B</i>			
2.	Продукция <i>H</i>			
3.	Общая величина продажи			

Бюджет производства

№ п/п	Показатели	Виды продукции			
		<i>B</i>		<i>H</i>	
		Количество, шт.	Сумма, тыс. руб.	Количество, шт.	Сумма, тыс. руб.
1	2	3	4	5	6
1.	Плановая величина продажи				
2.	Планируемые запасы готовой продукции на конец бюджетного периода				
3.	Фактические запасы готовой продукции на начало бюджетного периода				
4.	Планируемый объем производства продукции (производственная программа)				

Бюджет основных материальных издержек производства

№ п/п	Показатели	Виды материальных издержек производства			
		Сырье		Основные материалы	
		Количество, кг	Сумма, тыс. руб.	Количество, м ²	Сумма, тыс. руб.
1	2	3	4	5	6
1.	Расход на продукцию <i>B</i>				
2.	Расход на продукцию <i>H</i>				
3.	Общий расход на производство				
4.	Общая величина основных материальных издержек производства, тыс. руб.				

Бюджет закупок основных материальных ресурсов

№ п/п	Показатели	Виды основных материальных ресурсов			
		Сырье		Основные материалы	
		Количество, шт.	Сумма, тыс. руб.	Количество, м ²	Сумма, тыс. руб.
1	2	3	4	5	6
1.	Общий расход на производство				
2.	Запасы материальных ресурсов на конец бюджетного периода				
3.	Фактические запасы на начало бюджетного периода				
4.	Величина закупок				

Бюджет основных трудовых затрат

№ п/п	Показатели	Виды продукции	
		В	Н
1	2	3	4
1.	Планируемое количество часов на объем производства		
2.	Планируемые основные трудовые затраты на объем производства, тыс. руб.		
3.	Общая величина основных трудовых затрат, тыс. руб.		

Бюджет накладных издержек производства

№ п/п	Статьи бюджета	Сумма, тыс. руб.
1	2	3
1.	<i>Переменные издержки производства</i> Вспомогательные материалы	
2.	Дополнительные затраты на оплату труда	
3.	Топливо и энергия на общепроизводственные цели	
4.	Итого переменных издержек производства	
5.	<i>Постоянные издержки производства</i> Расходы по содержанию и эксплуатации оборудования	
6.	Амортизация	
7.	Затраты на оплату труда управленческого персонала цехов	
8.	Топливо и энергия на непроизводственные нужды	
9.	Итого постоянных издержек производства	
10.	Всего накладных издержек производства	

Бюджет управленческих расходов

№ п/п	Статьи бюджета	Сумма, тыс. руб.
1	2	3
1.	Затраты на оплату труда управленческого персонала	
2.	Амортизация	
3.	Расходы на страхование	
4.	Расходы на содержание офисного оборудования	
5.	Прочие расходы	
6.	Всего расходов	

Бюджет совокупных издержек производства

№ п/п	Статьи бюджета	Сумма, тыс. руб.
1	2	3
1.	Основные материальные издержки производства	
2.	Основные трудовые затраты	
3.	Накладные издержки производства	
4.	Управленческие расходы	
5.	Совокупные издержки производства	

Бюджет расходов на продажу

№ п/п	Статьи бюджета	Сумма, тыс. руб.
1	2	3
1.	Расходы по хранению и отгрузке, в том числе: – материальные издержки – затраты на оплату труда	
2.	Расходы по упаковке и сортировке, в том числе: – материальные издержки – затраты на оплату труда	
3.	Транспортные расходы, в том числе: – материальные издержки – затраты на оплату труда	
4.	Расходы на рекламу	
5.	Затраты на оплату труда работников службы маркетинга и сбыта	
6.	Общие расходы на продажу	

Бюджет себестоимости продукции

(тыс. руб.)

№ п/п	Наименование показателей	Виды продукции	
		<i>В</i>	<i>Н</i>
1	2	3	4
1.	Физический объем производства продукции, шт.		
2.	Основные материальные издержки производства		
3.	Основные трудовые затраты		
4.	Накладные издержки производства		
5.	Управленческие расходы		
6.	Производственная себестоимость		
7.	Расходы на продажу		
8.	Полная себестоимость		
9.	Производственная себестоимость единицы продукции		
10.	Полная себестоимость единицы продукции		

Бюджет прибыли и убытков

№ п/п	Статьи бюджета	Сумма, тыс. руб.
1	2	3
1.	Общая величина выручки от продажи продукции	
2.	Себестоимость проданной продукции	
3.	Планируемая прибыль до налогообложения	
4.	Планируемый налог на прибыль	
5.	Планируемая чистая прибыль	

Бюджет прибыли и убытков при применении системы «директ-костинг»

№ п/п	Статьи бюджета	Сумма, тыс. руб.
1	2	3
1.	Общая величина выручки от продажи продукции	
2.	Переменные расходы	
3.	Маржинальный доход	
4.	Постоянные расходы	
5.	Планируемая прибыль до налогообложения	
6.	Планируемый налог на прибыль	
7.	Планируемая чистая прибыль	

Задача 6.2. Составьте основной (мастер) бюджет предприятия.

Исходные данные для выполнения задачи

На предприятии для производства 3 видов продукции: туфель, кроссовок и сапог – используют основные материалы: кожа (основной материал) по цене 370 руб. за 1 м и парусина (подкладочный материал) по цене 38 руб. за 1 м.

На единицу выпускаемой продукции расходуется: для туфель – 0,9 м кожи и 0,6 м парусины, для кроссовок – 0,7 м кожи и 0,3 м парусины и для сапог – 1,5 м кожи и 0,5 м парусины.

Затраты основного труда на единицу продукции составляют: для туфель – 8 ч, для кроссовок – 10 ч, а для сапог – 5 ч. Ставки почасовой заработной платы составляют: для рабочих цеха № 1 – 68 руб., для рабочих цеха № 2 – 90 руб., для рабочих цеха № 3 – 54 руб.

Дневная норма рабочего времени составляет 8 ч, в году 248 рабочих дней, при этом 24 рабочих дня приходятся на отпускной период. Причем дополнительные отпуска и время нетрудоспособности составляют дополнительно 7% годовой нормы рабочего времени.

В бюджетном периоде планируется продать туфель – 6 000 шт. по цене 2 580 руб. за 1 шт., кроссовок – 12 000 шт. по цене 3 590 руб. за 1 шт. и сапог – 9 000 шт. по цене 3 500 руб. за 1 шт.

Запасы готовой продукции на начало отчетного периода составили: туфель – 680 шт., кроссовок – 900 шт., сапог – 1 150 шт. Предприятие хочет снизить запасы готовой продукции на конец бюджетного периода для туфель до 300 шт., а для сапог – до 500 шт., одновременно увеличив остаток запаса кроссовок до 1 500 шт.

Ставки распределения переменных расходов на час труда рабочих, занятых в основном производстве, составляют для цеха № 1, цеха № 2 и цеха № 3 по статьям соответственно:

- вспомогательные материалы – 7 руб., 3,1 руб., 6 руб.;
- электроэнергия – 5 руб., 2,8 руб., 1,2 руб.;
- ремонт оборудования – 0,3 руб., 0,7 руб., 0,5 руб.;
- заработная плата вспомогательного персонала – 6 руб., 6 руб., 6 руб.

Постоянные управленческие расходы предприятия на бюджетный период планируется распределить для цеха № 1, цеха № 2 и цеха № 3 по статьям соответственно:

- амортизация – 178 руб., 135 руб., 39 руб.;
- заработная плата управленческого персонала цехов – 57 руб.;
- топливо и электроэнергия на непроизводственные нужды – 64 руб.;
- техобслуживание и ремонт – 210 руб., 150 руб., 38 руб.

Управленческих расходов на предприятии за бюджетный период по соответствующим статьям бюджета запланировано: затраты на оплату труда управленческого персонала – 480 000 руб., страховые взносы – 145 000 руб., расходы на содержание и эксплуатацию офисного оборудования – 57 500 руб., расходы по содержанию автотранспорта – 132 080 руб., прочие расходы – 42 100 руб., а также командировочные расходы:

- в Санкт-Петербург на 5 суток: проезд 1 600 руб., проживание 4 000 руб., суточные 200 руб. и прочие расходы 1 000 руб.;
- в Москву на 4 суток: проезд 3 500 руб., проживание 1 200 руб., суточные 150 руб., прочие расходы 800 руб.;
- в Суздаль на 10 суток: проезд 3 400 руб., проживание 6 400 руб., суточные 120 руб., прочие расходы 2 000 руб.;
- в Казань на 10 суток: проезд 18 000 руб., проживание 9 000 руб., суточные 200 руб., прочие расходы 3 000 руб.;
- в Нижний Новгород на 10 суток: проезд 22 000 руб., проживание 9 900 руб., суточные 200 руб., прочие расходы 3 000 руб.;

– в Балашов на 4 суток: проезд 300 руб., проживание 1 500 руб., суточные 100 руб., прочие расходы 200 руб.

Расходы на продажу за бюджетный период запланированы в следующем размере:

- затраты на оплату труда – 305 000 руб.;
- страховые взносы – 122 000 руб.;
- комиссионные – 160 000 руб.;
- командировочные расходы – 83 000 руб.;
- транспортные расходы – 94 000 руб.;
- расходы на рекламу – 552 000 руб.;
- прочие расходы – 58 600 руб.

Административно-управленческие и коммерческие расходы распределяются пропорционально затратам времени на каждый вид изделий.

Сальдо денежных средств на 1 января текущего года составило 710 000 руб.

Бюджет продаж предприятия

Наименование изделия	Количество на реализацию	Цена реализации, тыс. руб.	Планируемый доход, тыс. руб.
Туфли			
Кроссовки			
Сапоги			
Итого			

Бюджет производства

Наименование показателя	Изделия		
	Туфли	Кроссовки	Сапоги
Плановый объем реализации			
Фактические запасы готовой продукции на начало бюджетного периода			
Планируемые запасы готовой продукции на конец бюджетного периода			
Планируемый объем производства продукции (производственная программа)			

Бюджет основных материальных издержек производства

Наименование основного материала	Туфли			Кроссовки			Сапоги			Всего
	Расход на единицу изделия	Объем производства	Итого	Расход на единицу изделия	Объем производства	Итого	Расход на единицу изделия	Объем производства	Итого	
Кожа										
Парусина										

Бюджет закупок основных материальных ресурсов

Наименование показателей	Кожа, м	Парусина, м
Общий расход на производство по смете использования материалов		
Планируемые запасы материальных ресурсов на конец бюджетного периода, в том числе: – туфли (цех № 1) – кроссовки (цех № 2) – сапоги (цех № 3)		
Фактические запасы материальных ресурсов на начало бюджетного периода : в том числе: – туфли (цех № 1) – кроссовки (цех № 2) – сапоги (цех № 3)		
Величина закупок		
Цена ткани, тыс. руб.		
Итого планируемые расходы на закупки, тыс. руб.		
Всего, тыс. руб.		

Бюджет основных трудовых затрат

Наименование показателя	Цех №1	Цех №2	Цех №3	Всего
	Туфли	Кроссовки	Сапоги	
Объем производства, ед.				
Затраты времени на изготовление единицы продукции, ч				
Планируемое количество часов на объем производства				
Ставки почасовой заработной платы, руб.				
Стоимость пошива одного изделия, руб.				
Общая величина основных трудовых затрат, тыс. руб.				

Бюджет потребности в работниках

Наименование показателя	Всего
Количество рабочих дней в году, дней	
Дневная норма рабочего времени, ч	
Годовая норма рабочего времени, ч	
Скорректированная сумма годового рабочего времени с учетом дополнительных отпусков и времени нетрудоспособности, ч	
Время на изготовление годового объема продукции, ч, в том числе: – цех № 1 – цех № 2 – цех № 3	
Количество работников, необходимых на изготовление годового объема продукции, чел., В том числе: – цех № 1 – цех № 2 – цех № 3	

Бюджет накладных издержек производства

Виды расходов	Ставка распределения расходов на час труда основных производственных рабочих, руб.			Общепроизводственные расходы			Итого, тыс. руб.
	Цех № 1	Цех № 2	Цех № 3	Цех № 1	Цех № 2	Цех № 3	
<i>Переменные издержки производства</i>							
Вспомогательные материалы							
Топливо и энергия на общепроизводственные цели							
Ремонт оборудования							
Затраты на оплату труда вспомогательного персонала							
Итого							
<i>Постоянные издержки производства</i>							
Амортизация							
Затраты на оплату труда управленческого персонала цехов							
Топливо и энергия на непроизводственные нужды							
Затраты на техобслуживание и ремонт							
Итого							
Совокупные расходы							
Сметная ставка распределения общепроизводственных расходов							

Расчет доли общепроизводственных расходов

Наименование показателя	Общепроизводственные расходы		
	Туфли	Кроссовки	Сапоги
Сметная ставка распределения общепроизводственных расходов, руб.			
Затраты времени на изготовление единицы продукции, ч			
Доля общепроизводственных расходов на производимую единицу изделия, руб.			

Бюджет производственной себестоимости продукции

Наименование изделия	Количество, шт.	Себестоимость	Статьи затрат				
			Кожа	Парусина	Заработная плата ос- новых производ- ственных рабочих	Общепроизвод- ственные расходы	Производственная себестоимость
Туфли		Ед. прод., руб.					
		Всего выпуска, тыс. руб.					
Крос- совки		Ед. прод., руб.					
		Всего выпуска, тыс. руб.					
Сапоги		Ед. прод., руб.					
		Всего выпуска, тыс. руб.					

Сравнение производственной себестоимости изделий с плановыми ценами

Наименование изделия	Себестоимость, руб.	Цена, руб.
Туфли		
Кроссовки		
Сапоги		

Бюджет управленческих расходов

Статьи расходов	Сумма, тыс. руб.
Затраты на оплату труда управленческого персонала	
Начисления на заработную плату	
Командировочные расходы	
Расходы на содержание офисного оборудования	
Расходы по содержанию транспортных средств	
Прочие расходы	
Итого	

Бюджет командировочных расходов административно-управленческого персонала

Направление	Продолжитель- ность команди- ровки, сутки	Проезд	Про- жива- ние	Суточ- ные	Прочие расходы	Ито го
Санкт-Петербург						
Москва						
Суздаль						
Казань						
Нижний Новгород						
Балашов						
Всего						

Бюджет совокупных издержек производства

Статьи бюджета	Сумма, тыс. руб.
Основные материальные издержки производства	
Основные трудовые затраты	
Накладные издержки производства	
Управленческие расходы	
Совокупные издержки производства	

Бюджет расходов на продажу

Статьи бюджета	Сумма, тыс. руб.
Затраты на оплату труда работников службы маркетинга и сбыта	
Начисления на заработную плату	
Комиссионные расходы посредникам за продажу продукции	
Командировочные расходы	
Транспортные расходы	
Расходы на рекламу	
Прочие расходы	
Общие расходы на рекламу	

Бюджет прибыли и убытков при применении системы « директ-костинг»

Статьи бюджета	Сумма, тыс. руб.
Выручка от реализации продукции	
Себестоимость реализуемой продукции	
Валовая прибыль (убыток)	
Коммерческие расходы	
Общехозяйственные расходы	
Прибыль (убыток) от продаж	

Бюджет полной себестоимости единицы продукции

Наименование статей	Туфли	Кроссовки	Сапоги
Административно-управленческие и коммерческие расходы, тыс. руб.			
на единицу продукции, руб.			
Производственная себестоимость единицы продукции, руб.			
Полная себестоимость единицы продукции, руб.			

Бюджет денежных средств предприятия

Наименование статей бюджета	За год, тыс. руб.
Сальдо на 1 января	
Поступление от реализации	
Платежи:	
приобретение материалов	
выплаты заработной платы	
отчисления с заработной платы во внебюджетные фонды	
командировочные расходы	
транспортные расходы	
расходы на водоснабжение, освещение, ремонт	
расходы на рекламу	
прочие расходы	
Итого	
Сальдо на 31 декабря	

Источник информации	Смета затрат на приобретение основных материалов	Смета общепроизводственных расходов	Смета административно-управленческих расходов и коммерческих расходов	Итого
Расходы				
Приобретение материалов				
Заработная плата				
Командировочные расходы				
Транспортные расходы				
Реклама				

Годовая производственная смета цеха № 1, тыс. руб.

Статьи расходов	По смете
Заработная плата основных производственных рабочих	
Основные материалы: – кожа – парусина	
Переменные расходы: – вспомогательные материалы – топливо и энергия на общепроизводственные цели – ремонт оборудования – затраты на оплату труда вспомогательного персонала	
Постоянные расходы: – амортизация – затраты на оплату труда управленческого персонала цехов – топливо и энергия на непроизводственные нужды – затраты на техобслуживание и ремонт	
Всего	

Годовая производственная смета цеха № 2, тыс. руб.

Статьи расходов	По смете
Заработная плата основных производственных рабочих	
Основные материалы: кожа парусина	
Переменные расходы: – вспомогательные материалы – топливо и энергия на общепроизводственные цели – ремонт оборудования – затраты на оплату труда вспомогательного персонала	
Постоянные расходы: – амортизация – затраты на оплату труда управленческого персонала цехов – топливо и энергия на непроизводственные нужды – затраты на техобслуживание и ремонт	
Всего	

Годовая производственная смета цеха № 3, тыс. руб.

Статьи расходов	По смете
Заработная плата основных производственных рабочих	
Основные материалы: кожа парусина	
Переменные расходы: – вспомогательные материалы – топливо и энергия на общепроизводственные цели – ремонт оборудования – затраты на оплату труда вспомогательного персонала	
Постоянные расходы: – амортизация – затраты на оплату труда управленческого персонала цехов – топливо и энергия на непроизводственные нужды – затраты на техобслуживание и ремонт	
Всего	

Задача 6.3. На основании исходных данных составьте:

- бюджет продаж;
- бюджет производства;
- бюджет основных материальных издержек производства;
- бюджет закупок основных материальных ресурсов;
- бюджет трудовых затрат ;
- бюджет себестоимости проданной продукции;
- бюджет доходов и расходов.

Исходные данные для выполнения задачи

Вариант 1

На предприятии производится три вида продукции: диваны «Вероника», «Диор» и мягкий уголок «Соната». Ожидается продать следующее количество продукции (табл. 1).

Таблица 1

Наименование продукции	Количество продаж, шт.	Цена продажи, руб.
Диван «Вероника»	9	10 381
Диван «Диор»	8	12 778
Мягкий уголок «Соната»	5	16 898

Запасы готовой продукции на начало и конец бюджетного периода составляют (табл. 2):

Таблица 2

Показатель	Диван «Вероника»	Диван «Диор»	Мягкий уголок «Соната»
Запасы готовой продукции на конец периода	5	4	5
Запасы готовой продукции на начало периода	4	5	3

Потребность в материалах для производства трех видов продукции выглядит следующим образом (табл. 3):

Таблица 3

Наименование продукции	Вид материала	Норма расхода, натур. ед.	Цена за единицу, руб.	Запасы на начало периода, натур. ед.
Диван «Вероника»	Флок	6,04 пог. м	209	24,16 пог. м
	Поролон 40	2,52 лист	225,27	10,08 лист
Диван «Диор»	Флок	10,5 пог. м	209	31,5 пог. м
	Поролон 40	3,85 лист	225,27	11,55 лист
Мягкий уголок	Флок	11,2 пог. м	209	33,6 пог. м
	Поролон 40	3,62 лист	225,27	10,86 лист

Для составления бюджета закупок материалов следует учесть, что запасы материалов на начало и конец периода одинаковы и цена не изменилась.

Затраты основного труда на единицу продукции следующие (табл. 4):

Таблица 4

Вид продукции	Сборка		Обтяжка	
	Норма времени, мин	Расценка, руб./мин	Норма времени, мин	Расценка, руб./мин
Диван «Вероника»	127	0,535	133	0,534
Диван «Диор»	480	0,533	480	0,535
Мягкий уголок «Соната»	260	0,535	260	0,535

Планируемая величина общепроизводственных расходов составляет 56 000 руб. и распределяется пропорционально выручке. Производственная себестоимость в течение периода не изменилась и составила: по дивану «Вероника» – 5 190 руб.; дивану «Диор» – 6 390 руб.; мягкому уголку «Соната» – 8 950 руб.

Административные расходы составляют 73 656 руб. и распределяются пропорционально выручке; коммерческие расходы составляют 49 104 руб. и распределяются пропорционально себестоимости проданных товаров (табл. 5).

Таблица 5

Показатель	Диван «Соня», руб.	Кресло-кровать «Венец», руб.	Мягкий уголок «Глория», руб.
Объем продаж	108 100	98 050	158 700
Себестоимость проданных товаров	54 200	72 800	98 520

Вариант 2

Организация занимается производством теплоизоляционных строительных материалов, имея две производственные линии, выпускающие два вида продукции: совелитовые плиты и плиты повышенной жесткости. Ожидается продать следующее количество продукции (табл. 1):

Таблица 1

Наименование продукции	Количество продаж, м ³	Цена продажи, руб.
Совелитовая плита	8 560	4 317
Плита повышенной жесткости	45 640	3 371

Запланированное количество продукции для продажи, а также запасы готовой продукции на начало и конец бюджетного периода составляют (табл. 2):

Таблица 2

Показатель	Совелитовая плита, м ³	Плита повышенной жесткости, м ³
Запланированное количество продукции для продажи	8 560	45 640
Запасы готовой продукции на конец периода	2 568	13 692
Запасы готовой продукции на начало периода	2 140	11 410

Потребность в материалах для производства трех видов продукции представлена в табл. 3, однако следует учесть, что бюджеты производства составили: товарной ваты – 3 970 м³, плит повышенной жесткости – 3 500 м³, прошивных матов – 6 700 м³.

Таблица 3

Наименование продукции	Вид материала	Норма расхода, т	Цена за единицу, руб.	Запасы на начало периода, т
Товарная вата	Шлак	0,156	283,78	463,0
	Мазут	0,0031	3 182,46	9,21
Плита повышенной жесткости	Шлак	0,367	283,78	917,5
	Мазут	0,0062	3 182,46	15,5
Прошивные маты	Шлак	0,156	283,78	952
	Мазут	0,0031	3 182,46	5,27

Бюджет закупок материалов по компании составляется исходя из данных бюджета производственной потребности в материалах, при этом следует учесть то, что запасы материалов на начало и конец периода одинаковы (шлак – 584 т, мазут – 9 т) и их цена не изменилась

Затраты основного труда на единицу продукции следующие (табл. 4):

Таблица 4

Вид продукции	Заливка		Бюджет производства, м ³
	Норма времени на единицу продукции, ч	Расценка, руб.	
Плита повышенной жесткости	1,1	30,91	630
Полужесткая плита М-125	1,0	28,50	420

По предприятию имеются следующие данные по произведенным затратам:

- фактические запасы полужестких плит на начало периода – 140 м³ по производственной себестоимости 883,2 руб. за 1 м³, плит повышенной жесткости – 74 м³ по производственной себестоимости 3 850 руб. за 1 м³;

- затраты материалов по плитам повышенной жесткости – 77 444 руб., по полужестким плитам – 59 490 руб.;

- заработная плата по плитам повышенной жесткости – 2 460 руб., по полужестким плитам – 2 370 руб.;

- общепроизводственные расходы – 9 854 руб. (распределяются между видами продукции пропорционально основной заработной плате производственных рабочих);

- запасы готовой продукции на конец периода – 40% от начальных в натуральном измерении по той же себестоимости.

Объем продаж плит повышенной жесткости – 3 803 м³ по цене 2 235 руб. за 1 м³, полужестких плит – 5 670 м³ по цене 1 138,67 руб. за 1 м³; себестоимость проданной продукции рассчитать.

Административные расходы – 1 105,17 руб.; коммерческие расходы – 104,76 руб.

Согласно учетной политике административные и коммерческие расходы являются расходами периода и не включаются в себестоимость продукции.

Налог на прибыль – расчет по действующей ставке.

Вариант 3

Предприятие выпускает приборы химического машиностроения (воздухосборников). В бюджетном периоде принято решение продать следующее количество продукции (табл. 1):

Таблица 1

Наименование продукции	Цена продажи, руб.	Объем продаж, шт.
Воздухосборник В-10-УХЛ	6 000	3
Воздухосборник В-5-УХЛ	5 000	4

Запасы готовой продукции на начало и конец бюджетного периода составляют (табл. 2):

Таблица 2

Показатель	Воздухосборник В-10-УХЛ	Воздухосборник В-5-УХЛ
Запасы готовой продукции на конец периода	2	3
Запасы готовой продукции на начало периода	1	2

Потребность в материалах для производства трех видов продукции выглядит следующим образом (табл. 3):

Таблица 3

Наименование продукции	Вид материала	Норма расхода, кг	Цена за единицу, руб.	Запасы на начало периода, кг
Воздухосборник В-10-УХЛ	Сталь тонколистовая	0,97	20	2,91
	Сталь толстолистовая	36,55	18	109,65
Воздухосборник В-5-УХЛ	Сталь тонколистовая	0,49	20	1,47
	Сталь толстолистовая	18,28	18	54,84

Запасы материалов на начало и конец периода составляют (табл. 4):

Таблица 4

Показатель	Сталь тонколистовая, т	Сталь толстолистовая, т
Запасы на конец периода	2,92	109,66
Запасы на начало периода	4,38	164,49

Затраты основного труда на единицу продукции следующие (табл. 5):

Таблица 5

Вид продукции	Резка		Сварка	
	Норма времени, ч	Расценка, руб.	Норма времени, ч	Расценка, руб.
Воздухосборник М-10-УХЛ	1,2	45	3,0	123
Воздухосборник М-5-УХЛ	1,2	45	2,0	123

Общепроизводственные расходы по видам продукции составили:

- воздухосборник М-10-УХЛ – 2 987,51 руб.;
- воздухосборник М-5-УХЛ – 2 865,8 руб.;

Плановая производственная себестоимость единицы готовой продукции: воздухоборник М-10-УХЛ – 3 000 руб.; воздухоборник М-5-УХЛ – 2 150 руб.

Административные и коммерческие расходы согласно учетной политике являются расходами периода, списываются общей суммой в уменьшение прибыли от продаж и соответственно составляют 20 320 руб. и 1 200 руб.

Задача 6.4. Составьте статичный и гибкий бюджеты цеха на год, сравните фактическое выполнение плана с данными статичного и гибкого бюджетов, рассчитайте величину отклонений по статьям затрат и реализованной продукции (укажите возможные причины их появления), заполните ведомость согласования бюджетной и фактической величин прибыли при полном и неполном калькулировании себестоимости продукции.

В штамповочном цехе предприятия производится одна деталь. Нормативная калькуляция детали приведена в таблице.

Показатель	Сумма, руб.
Прямые материальные затраты (3 кг материала по 100 руб. за 1 кг)	300
Прямые трудовые затраты (1 ч по 50 руб. за 1 ч)	50
Начисления на заработную плату	?
Переменные общепроизводственные расходы (1 ч по 25 руб. за 1 ч)	25
Совокупные переменные нормативные затраты	388
Нормативная цена реализации	500
Нормативная маржинальная прибыль	112

Постоянные общепроизводственные расходы за год планируются в сумме 550 000 руб., они относятся на себестоимость пропорционально затратам рабочего времени основных производственных рабочих.

Компания планирует произвести и продать за год 12 000 изделий.

Фактически было произведено и продано 13 000 изделий по цене 530 руб. за изделие. Для производства деталей было приобретено 40 000 кг материала по цене 95 руб. за 1 кг. Прямые трудовые затраты составили 13 500 ч, средняя тарифная ставка оплаты труда 60 руб. в час, переменные общепроизводственные расходы 380 000 руб., постоянные общепроизводственные расходы 600 000 руб.

Задача 6.5. ООО «Интерспорт» производит и продает единственную модель сноубордов.

На основе исходных данных требуется:

- а) составить бюджет доходов (продаж) на следующий год (в руб.);
- б) подготовить бюджет производства на следующий год (в ед.);
- в) подготовить бюджет использования и покупки прямых материалов;
- г) подготовить бюджет прямого труда;
- д) подготовить бюджет производственных накладных расходов (ПНР);
- е) определить бюджетную ставку распределения ПНР;
- ж) определить ПНР на единицу продукта;
- з) определить себестоимость сноуборда в следующем году;
- и) подготовить смету запасов на следующего года для прямых материалов и готовой продукции;
- к) подготовить смету себестоимости реализованной продукции за следующий год;
- л) составить прогнозный отчет о финансовых результатах за следующий год;
- м) подготовить балансовый отчет на следующий год.

Исходные данные для выполнения задачи

Имеется следующая информация для подготовки сметы на следующий год:

Потребность в материалах и труде:

Прямые материалы:	
– деревянные доски	5 м ³ на 1 сноуборд
– стекловолокно	6 м на 1 сноуборд
Затраты прямого труда	5 час на 1 сноуборд

В следующем году планируется продать 1 000 сноубордов по розничной цене 2 250 руб. за единицу.

Ожидается, что в запасах на начало следующего года будет 100 сноубордов и на конец года – 200 сноубордов.

Запасы прямых материалов	На начало следующего года	На конец следующего года
Деревянные доски, м ³	2 000	1 500
Стекловолокно, м	1 000	2 000

Переменные производственные накладные расходы распределяются по ставке 35 руб. на 1 час прямого труда. Также планируют постоянные производственные накладные расходы в сумме 330 000 руб.

ООО «Интерспорт» объединяет постоянные и переменные производственные накладные расходы в единую ставку ПНР, основанную на прямых трудо-часах. Переменные маркетинговые расходы распределяются на основе 1 250 руб. за один визит потенциальных покупателей. Согласно маркетинговому плану в следующем году предполагается 30 визитов. Постоянные непроизводственные расходы составят 150 000 руб.

Другая информация включает:

Виды затрат	Цена за единицу в текущем году	Цена за единицу в следующем году
Деревянные доски	140 руб. за 1 м ³	30 руб. за 1 м ³
Стекловолокно	24 руб. за 1 м	5,00 руб. за 1 м
Затраты прямого труда	120 за 1 час	125 за 1 час

Запасоемкие издержки на единицу запасов готовой продукции на конец 201X года составляют 1 874 руб. ООО «Интерспорт» использует метод ФИФО для учета прямых материалов и готовой продукции. В своих расчетах не следует принимать во внимание незавершенное производство.

Остатки по отдельным счетам на конец следующего года

Денежные средства	50 000 руб.
Основные средства (чистая стоимость)	4 250 000 руб.
Текущие обязательства	85 000 руб.
Долгосрочные обязательства	890 000 руб.
Собственный капитал	4 000 000 руб.

Задача 6.6. Вычислите отклонения от гибкого бюджета, а также отклонения по цене и количеству по прямым материальным затратам, прямым затратам труда и общепроизводственным расходам, используя следующую информацию.

Показатель	Фактические результаты по фактической цене, руб.	Гибкий бюджет, руб.
<i>Переменные расходы</i>		
Прямые затраты материалов	2 310 000	2 000 000
Прямые затраты труда	4 180 000	4 200 000
Общепроизводственные расходы	900 000	800 000

Показатель	Фактические результаты по фактической цене, руб.	Гибкий бюджет, руб.
Расходы на продажу и управленческие расходы	910 000	1 000 000
Итого переменных затрат	8 300 000	8 000 000
<i>Постоянные расходы</i>		
Общепроизводственные расходы	1 230 000	1 200 000
Расходы на продажу и управленческие расходы	970 000	800 000
Итого постоянных затрат	2 200 000	2 000 000
Всего затрат	10 500 000	10 000 000

Известно также, что выпущено 11 963 ед. стоимостью 193 руб./ед.; затрачено на производство 380 000 ч с фактической оплатой 11 руб./ч. Нормативная цена за единицу материалов составила 200 руб., а нормативная цена прямых затрат труда – 10,5 руб./ч. Переменные общепроизводственные расходы были сведены в бюджет при 2 руб./ч; 2 руб. x 400 000 ч = 800 000 руб.

Задача 6.7. По данным сводного баланса за II квартал 200X г. производственного предприятия необходимо составить отчет об изменении его финансового состояния, рассчитать коэффициенты платежеспособности и ликвидности, определить тип финансовой устойчивости, дать краткую характеристику финансового положения этого предприятия.

Сводный баланс предприятия за II квартал 200X г.

Статья	На начало периода, тыс. руб.	На конец периода, тыс. руб.
АКТИВ		
1. Основные средства и вложения		
Основные средства (по остаточной стоимости)	11 227	15 546
Капитальные вложения	1 128	1 524
Долгосрочные финансовые вложения	959	1 452
Нематериальные активы	205	262
<i>Итого</i>	<i>13 519</i>	<i>18 784</i>
2. Материальные оборотные средства		
Запасы, в том числе:	6 160	9 394
запасы сырья и материалов	2 598	4 145
авансы выданные	826	1 219
незавершенное производство	1 207	1 996
запасы готовой продукции	1 349	1 750
расходы будущих периодов	180	284
<i>Итого</i>	<i>6 160</i>	<i>9 394</i>

Статья	На начало периода, тыс. руб.	На конец периода, тыс. руб.
3. Расчеты		
Дебиторская задолженность покупателей	3 709	5 822
Прочая дебиторская задолженность	974	1 210
Краткосрочные финансовые вложения	236	359
Денежные средства	719	1056
<i>Итого</i>	<i>5 638</i>	<i>8 447</i>
Баланс	25 317	36 625
ПАССИВ		
1. Собственные средства		
Уставный капитал	826	826
Добавочный капитал	10 429	13 828
Накопленная прибыль	2 532	2 602
Резервный капитал	186	186
<i>Итого</i>	<i>13 973</i>	<i>20 106</i>
2. Долгосрочные заемные средства		
Кредиты		600
Займы		
Кредиторская задолженность		
<i>Итого</i>		<i>600</i>
3. Расчеты		
Краткосрочные кредиты	2 600	4 200
Краткосрочные займы		
Кредиторская задолженность, в том числе:	8 744	11 724
кредиторская задолженность поставщикам и подрядчикам	4 529	6 132
расчеты по оплате труда	1 014	1 302
задолженность в бюджет и внебюджетные фонды	717	959
задолженность по налогам	1 084	1 442
прочие расчеты	211	278
<i>Итого</i>	<i>11 344</i>	<i>15 924</i>
Баланс	25 317	36 625

Задача 6.8. Компания выпускает два вида продукции. Мощности ограничены – 5 000 ч. За 1 ч можно произвести 5 ед. продукта А или 15 ед. продукта В.

Показатель	Продукт А	Продукт В
Цена за единицу, руб.	75	50
Переменные расходы на единицу продукции, руб.	45	35
Удельный маржинальный доход, ед.	30	15
Уровень маржинального дохода, %	40	30

Необходимо обосновать выбор продукта для производственной программы.

Задача 6.9. Компания производит спортивные кеды. Мощности компании используются не полностью (возможно производство 110 000 пар в год). Новый заказчик предложил купить оптом 20 000 пар по 7,5 руб. за пару (выручка за оптовую партию продажи составит 150 000 руб.) и берет на себя транспортные расходы. Принятие заказа никак не отразится на традиционном объеме продаж. Президент компании против данного предложения, так как оптовая цена ниже себестоимости продукции. Следует ли принять данный заказ?

Плановый расчет прибыли на год

Показатель	На весь выпуск	На единицу продукции
Объем продаж	800 000	10
Производственная себестоимость реализованной продукции	650 000	8,125
Валовая прибыль	150 000	1,875
Коммерческие расходы	120 000	1,5
Операционная прибыль	30 000	0,375

Задача 6.10. Предприятие выпускает продукцию двух видов (*A* и *B*) и характеризуется следующими данными.

Показатель	<i>A</i>	<i>B</i>	Всего
Объем реализации, ед.	50	100	150
Цена за 1 ед., руб.	2 000	4 000	–
Выручка от реализации, руб.	100 000	400 000	500 000
Переменные расходы на 1 ед., руб.	1 200	2 900	–
Переменные расходы на весь объем реализации, руб.	60 000	290 000	350 000
Постоянные расходы, руб.	–	–	100 000

Условно допускается, что до критической точки – *X* единиц продукции *A* и *2X* единиц продукции *B*.

Администрация предприятия приняла решение о следующем изменении структуры реализованной продукции.

Показатель	<i>A</i>	<i>B</i>	Всего
Объем реализации, ед.	80	70	150
Цена за 1 ед. руб.	2 000	4 000	–
Выручка от реализации, руб.	160 000	280 000	440 000
Переменные расходы на 1 ед., руб.	1 200	2 900	–
Переменные расходы на весь объем реализации, руб.	96 000	203 000	299 000
Постоянные расходы, руб.	–	–	100 000

Необходимо определить маржинальный доход по каждому виду продукции и от всего объема реализованной продукции, чистую прибыль до и после изменения ассортимента продукции, критические точки (точки безубыточности) до и после изменения ассортимента продукции, а также проанализировать с помощью метода уравнения влияние изменения структуры продукции на величину маржинального дохода.

Задача 6.11. Торговое предприятие реализует товары постоянной номенклатуры. Упрощенный ассортимент товаров – это болты, гайки и шайбы определенного размера. Приемлемый диапазон продаж (масштабная база) – от 2 до 6 т. Товарооборот предприятия подвержен сезонным колебаниям.

Исходная информация о затратах и доходах организации в несезонный период представлена в таблице.

Показатель	Болты	Гайки	Шайбы
1. Объем продаж, кг	3 500	1 000	500
2. Переменные расходы на 1 кг товара, руб.	7,5	9,5	12
3. Цена продажи 1 кг товара, руб.	9,5	13	14
4. Постоянные расходы – всего, руб.	6 000		

Необходимо рассчитать прибыль предприятия, оценить «вклад» каждого вида товара в формирование общей прибыли предприятия, рассчитать значение точки безубыточности по каждому товару, а также при реализации трех видов товаров.

В предстоящем месяце ожидается резкое повышение объема продаж. Сезонный спрос позволит увеличить реализацию до 6,5 т, что потребует аренды дополнительных складских площадей. Постоянные расходы (арендная плата) возрастут на 1 000 руб., переменные расходы по каждому наименованию – на 5%. Цена шайб повысится на 10% вследствие их частичной реализации в упакованном виде через магазины. Произойдут структурные изменения выпуска в сторону более рентабельного вида продукции, в результате чего номенклатура реализуемых изделий будет выглядеть следующим образом: болты – 4 000 кг, гайки – 1 750 кг, шайбы – 750 кг.

Требуется рассчитать значение в точке безубыточности и уровень порога безопасности в условиях повышенного сезонного спроса, определить прибыль предприятия в новых условиях.

ДЕЛОВАЯ ИГРА

«Бюджеты и процесс их составления»

Целью деловой игры «Бюджеты и процесс их составления» является развитие навыков составления финансовых планов предприятия.

Для достижения поставленной цели в ходе проведения деловой игры решаются следующие задачи:

– выявление умения студентов сочетать полученные знания в разных областях, таких как бухгалтерский учет и налогообложение, в частности умение составлять бюджеты и организовать процесс бюджетирования на предприятии;

– ознакомление с принципами «бюджетирования с нуля»;

– определение возможности использовать игровые элементы для выработки коллективного решения.

Порядок проведения деловой игры

На подготовительном этапе группа студентов делится на две команды.

Для удобства I квартал в каждой из форм бюджетов уже будет заполнен и послужит подсказкой для дальнейшего самостоятельного решения – составления следующих бюджетов на каждый последующий квартал:

1) основных:

- сводный бюджет доходов и расходов,
- бюджет движения денежных средств,
- расчетный баланс;

2) производственных:

- бюджет продаж,
- бюджет общепроизводственных расходов,
- бюджет административных и прочих косвенных расходов;
- вспомогательные бюджеты,
- бюджет капитальных вложений,
- кредитный план.

Методические указания к проведению деловой игры

1. Составьте бюджет продаж по методу начисления в форме 1.

2. Перейдите к составлению производственного бюджета по методу начисления в формах 2 и 3, который включает в себя:

- бюджет общепроизводственных расходов, объединяющий все расходы, связанные с производством, т.е. бюджет прямых трудовых расходов и бюджет косвенных общепроизводственных расходов) (ф. 2);

- бюджет административных и прочих косвенных расходов (затрат на составление отчетности, рекламных расходов, прочих расходов) (ф. 3).

3. Составьте в форме 4 бюджет капитальных вложений по кассовому методу.

4. В форме 5 составьте кредитный план также по кассовому методу.

5. Перейдите к составлению сводного бюджета доходов и расходов по методу начисления в форме 6.

6. Составьте в форме 7 бюджет движения денежных средств по кассовому методу путем корректировки сумм сводного бюджета доходов и расходов.

7. В завершение в форме 8 составьте расчетные балансы.

Исходные данные для решения

ЗАО «Саратов-такси» начинает свои операции 1 января текущего года.

В I квартале текущего года ЗАО «Саратов-такси»:

- приобрело 8 автомобилей, 8 переносных радиопередатчиков для монтажа на каждой машине и одну центральную радиостанцию для офиса;

- приняло на работу 16 водителей и 3 диспетчеров для круглосуточного телефонного дежурства;

- провело подготовительную рекламную кампанию.

Специфика деятельности ЗАО «Саратов-такси»:

- ✓ клиенты звонят в офис ЗАО «Саратов-такси», диспетчеры – принимают заказы и передают их водителям;

- ✓ водители работают на автомобилях ЗАО «Саратов-такси» и оплачивают бензин самостоятельно;

- ✓ ремонт и обслуживание автомобилей проводятся за счет ЗАО;

- ✓ каждая машина используется в среднем не менее 24 дней месяца;

- ✓ за один 24-часовой день использования автомобиля ЗАО «Саратов-такси» получает с каждого водителя 750 руб., все остальное является его заработком;

✓ для покрытия начальных затрат ЗАО «Саратов-такси» берет банковский кредит в январе текущего года сроком на полгода в размере 600 000 руб. под 20% годовых. Кредит (вместе с процентами) необходимо погасить в июле текущего года.

Финансовые данные ЗАО «Саратов-такси»

1. *Автомобили.* В январе текущего года приобрели автотранспорт (8 автомобилей). Стоимость каждого автомобиля – 300 000 руб. Плата за регистрацию составили дополнительно 1 500 руб. с каждого автомобиля. Автомобили предполагается использовать три года и затем продать их за 200 000 руб. каждый.

2. *Радиопередатчики.* В январе текущего года приобрели 8 портативных радиостанций на автомобили и 1 центральную – для офиса. Стоимость портативных станций – 24 000 руб., центральной – 90 000 руб. Все передатчики предполагается использовать в течение шести лет. Продать их вряд ли удастся.

3. *Страхование автомобилей.* Годовая страховка на новые автомобили составила 18 000 руб. за каждый автомобиль и оплачена в январе текущего года. Кроме того, на каждый автомобиль была оформлена страховка автогражданской ответственности – 2 000 руб. и оплачена в январе текущего года.

4. *Аренда офиса.* ЗАО арендует офис вместе с мебелью и телефонными линиями. Годовая сумма аренды (72 000 руб.) оплачена двумя равными авансовыми платежами в январе и июле текущего года.

5. *Лицензия на радиочастоту.* В январе текущего года ЗАО приобрело лицензию, дающую ему право работать на определенной радиочастоте. Срок лицензии составляет два года. Стоимость лицензии – 72 000 руб.

6. *Оплата труда.* Заработная плата диспетчеров установлена в размере 36 000 руб. в месяц. Заработная плата выплачивается 5-го числа каждого следующего месяца. ЗАО также уплачивает страховые взносы на заработную плату.

7. *Бухгалтерские услуги.* ЗАО приглашает временного бухгалтера для подготовки квартальной финансовой и налоговой отчетности. Сумма ежеквартального гонорара бухгалтера составляет 20 000 руб. Гонорар выплачивается в течение 30 дней по окончании каждого квартала.

8. *Расходы на ремонт и обслуживание автомобилей.* Общая сумма этих расходов составит 7 500 руб. в месяц. Расходы оплачиваются немедленно.

9. *Расходы на рекламу.* Расходы на рекламу составляют: 60 000 руб. в январе, 45 000 руб. в феврале и 30 000 руб. в марте. После этого ЗАО тратит на рекламу 30 000 руб. ежеквартально. Расходы оплачиваются немедленно.

10. *Прочие расходы.* Прочие непредвиденные расходы составляют 15 000 руб. в месяц и оплачиваются немедленно.

11. *Налог на прибыль.* Налогооблагаемая прибыль равна бухгалтерской прибыли, определенной по методу начисления. Налог уплачивается в течение 28 дней по окончании каждого квартала.

Игровая документация

Форма 1

Бюджет продаж

Показатель	Квартал				Всего
	I	II	III	IV	
Доходы (выручка)	864 000 *				

Примечание:

*750 руб. x 24 дня x 3 мес. x 16 автомобилей.

Форма 2

Бюджет общепроизводственных расходов

Показатель	Квартал				Всего
	I	II	III	IV	
Амортизация:					
- автомобилей	201 000				
- радиопередатчиков	11 750				
Списание страховки из состава расходов будущих периодов	44 000				
Списание стоимости лицензии из состава расходов будущих периодов	9 000				
Расходы на ремонт и обслуживание	22 500				
Расходы на заработную плату и страховые взносы	136 080				
Расходы на аренду	18 000				
Всего общепроизводственных расходов	442 330				

Форма 3

Бюджет административных и прочих косвенных расходов

Показатель	Квартал				Всего
	I	II	III	IV	
Расходы на подготовку отчетности	20 000				
Рекламные расходы	135 000				
Прочие расходы	45 000				
Всего административных и прочих косвенных расходов	200 000				

Бюджет капитальных вложений

Показатель	Квартал				Всего
	I	II	III	IV	
Приобретение автомобилей	2 412 000				
Приобретение радиопередатчиков	282 000				
Всего капитальных вложений	2 694 000				

Кредитный план

Показатель	Квартал				Всего
	I	II	III	IV	
Получена (погашена) основная сумма кредита	600 000				
Проценты, выплаченные по кредиту	-				
Всего	600 000				

Сводный бюджет доходов и расходов

Показатель	Квартал				Всего
	I	II	III	IV	
Доходы	864 000				
Расходы:					
- общепроизводственные (из бюджета общепроизводственных расходов)	(442 330)				
- административные (из бюджета административных расходов)	(200 000)				
Прибыль до вычета процентов	221 670				
Проценты (по методу начисления)	30 000				
Прибыль до налогообложения	191 670				
Налог на прибыль	46 000				
Чистая прибыль	145 670				

Бюджет движения денежных средств по кассовому методу

Показатель	Квартал			
	I	II	III	IV
Остаток денежных средств на начало периода				
Приход денежных средств				
От операционной деятельности:				
- выручка от оказания услуг	864 000			
От финансовой деятельности:				
- взнос в уставный капитал	600 000			
- кредиты и займы полученные	600 000			
Всего поступлений	2 064 000			
Расходование денежных средств по производственной деятельности:				
- амортизация машин и радиопередатчиков по методу начисления	(212 750)			

Показатель	Квартал			
	I	II	III	IV
– корректировка амортизации по кассовому методу	212 750 ¹			
– отражение расходов на страхование по методу начисления	(44 000)			
– корректировка расходов на страхование по кассовому методу	(132 000 ²)			
– списание стоимости лицензии по методу начисления	(9 000)			
– корректировка суммы списания лицензии стоимости по кассовому методу	(27 000 ³)			
– расходы на ремонт и обслуживание	(22 500 ⁴)			
– расходы на заработную плату и страховые взносы по методу начисления	(136 080)			
– корректировка расходов на заработную плату и страховые взносы по кассовому методу	45 360 ⁵			
– расходы на аренду по методу начисления	(18 000)			
– корректировка расходов по аренде по кассовому методу	(18 000 ⁶)			
– расходы на подготовку отчетности по методу начисления	(20 000)			
– корректировка расходов, связанных с отчетностью, по кассовому методу	20 000 ⁷			
– рекламные расходы по методу начисления	(135 000)			
– прочие расходы по методу начисления	(45 000)			
– начисленные проценты	(30 000) ⁸			
– корректировка процентов по кассовому методу	30 000			
– налог на прибыль по методу начисления	(46 000) ⁹			
– корректировка налога на прибыль по кассовому методу	46 000			
Всего производственных расходов по кассовому методу	541 220			
Расходование денежных средств по финансовой деятельности:				
– погашение кредита				
Расходование денежных средств по инвестиционной деятельности:				
– капитальные вложения	(2 694 000)			
Всего отток денежных средств	(3 235 220)			
Остаток денежных средств на конец периода	(1 171 220)			

Примечания:

¹ Амортизация является неденежным расходом, который исключается из бюджета. При этом сумма чисел по данной и предыдущей строкам равна нулю.

² По методу начисления в расходы включены только 44 000 руб., по кассовому методу общая сумма данного расхода равна 176 000 руб., что и происходит в результате корректировки, т.е. при увеличении расхода на 132 000 руб.

³ По методу начисления в расходы включены только 9 000 руб., по кассовому методу общая сумма данного расхода равна 36 000 руб., что и происходит в результате корректировки, т.е. увеличения расхода на 27 000 руб.

⁴ Величина расхода, рассчитанная по методу начисления, равна величине расхода, определенной по кассовому методу, размер расхода не корректируется.

⁵ Данная корректировка показывает, что реально выплаченная заработная плата и страховые взносы на 45 360 меньше начисленных.

⁶ Данная корректировка показывает, что в I квартале выплачивается полугодовая сумма аренды, т.е. 36 000 руб., а не 18 000 руб.

⁷ В I квартале реальная выплата бухгалтеру не проводилась.

⁸ Реальная выплата процентов проводится только в III квартале.

⁹ Реальная уплата налога на прибыль за I квартал осуществляется только во II квартале.

Форма 8

Расчетный баланс

Наименование статьи	На 31 марта	На 30 июня	На 30 сентября	На 31 декабря
Активы				
Основные средства:				
- автомобили	2 412 000			
- радиопередатчики	282 000			
минус: накопленная амортизация	(212 750)			
Основные средства по остаточной стоимости	2 481 250			
Текущие активы				
Расходы будущих периодов:				
- лицензия на радиочастоту	27 000 ¹			
- расходы на страхование	132 000 ²			
Авансы выданные (аренда)	18 000 ³			
Денежные средства	(1 171 220) ⁴			
Общие активы	1 487 030			
Капитал и нераспределенная прибыль				
Капитал	600 000			
Нераспределенная прибыль	145 670			
Обязательства				
Кредиторская задолженность ⁵				
- перед бухгалтером	20 000			
- перед персоналом и страховым взносам	45 360			
- перед бюджетом	46 000			
Задолженность по займам и кредитам, включая проценты ⁶	630 000			
Всего капитала и обязательств	1 487 030			

Примечания:

¹ 27 000 = 36 000 – 9 000 (списано в расходы за I квартал).

² 132 000 = 176 000 – 44 000 (списано в расходы за I квартал).

³ 18 000 = 36 000 – 18 000 (списано в расходы за I квартал).

⁴ Отрицательное сальдо на счете «Денежных средств» указывает на кризис ликвидности ЗАО в I квартале.

⁵ Фактические выплаты всех сумм, указанных в данном разделе, будут произведены в следующем квартале.

⁶ Сумма начисленных процентов увеличивает общий долг перед банком и отражается в составе статьи «Задолженность по займам и кредитам».

Вопросы для самопроверки

1. В чем сущность бюджетирования и его особенности?
2. Какие функции выполняет бюджетирование?
3. Каковы основные достоинства и недостатки бюджетирования?
4. Чем бюджет отличается от прогноза?
5. Что собой представляет бюджет организации?
6. Какие виды бюджетов вам известны?
7. Каковы составные элементы оперативного бюджета организации?
8. Из каких бюджетов состоит финансовый бюджет организации?
9. В чем проявляется взаимосвязь между бюджетами?
10. Какие методы применяются при составлении общей сметы (бюджета) затрат предприятия?
11. Что такое гибкий бюджет (смета)?
12. В чем состоят отличия гибкого бюджета от фиксированного?
13. Какие виды фиксированных бюджетов вам известны?
14. Какие способы выявления отклонений от исполнения сметы по расходу материальных ресурсов вы знаете?
15. Как могут использоваться сметы бюджетирования для контроля затрат организации?
16. Как составляется финансовый бюджет?
17. Из каких частей состоит смета денежных средств?
18. Какие задачи решает смета денежных средств?
19. В чем различие между генеральным и частным бюджетами?
20. Какие ограничения вводят постатейные бюджеты?
21. Почему на российских предприятиях следует отдавать предпочтение составлению краткосрочных бюджетов?
22. Чем отличается гибкий бюджет от статического?
23. С какой целью разрабатывается гибкий бюджет?
24. Каков порядок разработки генерального бюджета?
25. Какой анализ проводится после завершения планового периода?
26. Для чего используется сметный контроль?
27. Назовите этапы проведения пофакторного анализа.

28. Какие задачи решаются на каждом уровне пофакторного анализа?

29. Как проводится анализ отклонений по цене ресурсов?

30. При изучении какой темы мы сталкивались с элементами факторного анализа?

32. Какие виды информации лежат в основе бюджетирования?

33. Каково практическое значение разработки и использования бюджета?

34. Назовите основные этапы бюджетного цикла.

35. Каков порядок разработки генерального бюджета? Какова его конечная цель?

36. Чем отличаются гибкие и статичные бюджеты? С какой целью разрабатывается гибкий бюджет?

Тема 7. Управленческий контроль

1. Сущность, задачи и цели управленческого контроля.

2. Выбор и проектирование систем учета и контроля затрат в организации.

3. Критерии оценки деятельности центров ответственности.

Задача 7.1. Определите затраты на материалы.

1. Найдите конечный остаток материала.

2. Определите расход материала за данный период в денежном измерении методами:

– ФИФО;

– средневзвешенной себестоимости.

Вариант 1

В бухгалтерии предприятия за минувший отчетный период отражено следующее движение материала X:

Дата	Приход, кг	Расход, кг	Цена, руб./кг
13.01		2 500	
08.02	5 100		3,80
01.03		1 400	
11.04		3 800	
27.05		2 300	
17.07	3 500		4,00
09.08		5 700	
11.09	6 500		3,75
27.10		600	
14.11		1 500	

Начальные запасы на 1 января составляли 8 500 кг по цене 3,50 руб./кг.

Вариант 2

В бухгалтерии предприятия за минувший отчетный период отражено следующее движение материала У:

Дата	Приход, кг	Расход, кг	Цена, руб./кг
14.01		4 500	
13.02	3 500		4,60
05.03		2 500	
09.04		3 600	
29.05		1 800	
21.07	4 000		4,75
15.08		6 100	
13.09	8 500		4,50
26.10		1 800	
15.11		2 500	

Начальные запасы на 1 января составляли 10 000 кг по цене 4 руб./кг.

Вариант 3

В бухгалтерии предприятия за минувший отчетный период отражено следующее движение материала В:

Дата	Приход, кг	Расход, кг	Цена, руб./кг
13.01		3 500	
08.02	4 500		3,80
01.03		1 000	
11.04		3 500	
27.05		2 300	
17.07	3 700		4,00
09.08		5 800	
11.09	6 800		3,75
27.10		900	
14.11		1 500	

Начальные запасы на 1 января составляли 9 500 кг по цене 3,50 руб./кг.

Задание 7.2. Составьте расчет амортизации по основным средствам при разных способах ее начисления.

Агрегат с первоначальной стоимостью 160 тыс. руб. предполагается эксплуатировать четыре года.

В течение времени его эксплуатации выпущено 320 000 единицы продукции, в том числе:

- в первый год – 100 000 ед.,
- во второй – 60 000 ед.,
- в третий – 90 000 ед.,
- в четвертый – 70 000 ед.

Задание 7.3. Рассчитайте затраты труда и заработной платы рабочего-сдельщика, используя следующие данные:

рабочий изготовил 280 деталей в течение 18 дней. Продолжительность рабочего дня – 7 ч.

Норма времени на изготовление одной детали – 40 мин., сдельная расценка – 15 руб.

За выработку продукции сверх установленных норм до 10% расценка увеличивается на 15%, а при выполнении нормы свыше 10% – на 25%.

Решение можно провести в таблице следующего вида:

Расчет заработной платы при сдельно-прогрессивной системе оплаты труда

Выработка по норме	Выработано сверх нормы	Процент перевыполнения нормы	Заработная плата по твердым расценкам	Доплаты за перевыполнение плана	Итого заработная плата (гр. 4 + гр. 5)
1	2	3	4	5	6

Задача 7.4. На основе прогнозного баланса на 01.01.20XXг. определить:

1. размер собственного капитала;
2. размер собственных оборотных средств;
3. структуру активов и пассивов баланса;
4. соотношение дебиторской и кредиторской задолженности.

В таблице приведены исходные данные.

№ п/п	Актив	Сумма, тыс. руб.	№ п/п	Пассив	Сумма, тыс. руб.
1.	Основные средства	3 420	1	Уставный капитал	4 250
2.	Готовая продукция	150	2	Кредиторская задолженность	400
3.	Запасы материалов	300	3	Расчеты с бюджетом	100
4.	Дебиторы	800			
5.	Касса, расчетный счет	80			
Итого		4750	Итого		4750

Задача 7.5. Определить данные в местах пропуска, а именно:

- 1) объем продаж;
- 2) сумму постоянных затрат;
- 3) сумму переменных затрат;
- 4) суммарные затраты;
- 5) уровень рентабельности.

В таблице указаны исходные данные.

№ п/п	Объем продаж, тыс. руб., Q	Переменные затраты, тыс. руб., ПерЗ	Постоянные затраты, тыс. руб., ПЗ	Суммарные затраты, тыс. руб.	Прибыль, тыс. руб., П	Рентабельность R _n , %
1.		1 600		1 800	800	
2.	8 000		1 000		400	
3.	6 000	3 400	400	5 000		
4.	2 000			2 000		

Задача 7.6. Определить эффективность управленческого аппарата в области управления ресурсами (активами); наметить мероприятия по улучшению использования активов. Дать количественную и качественную оценки деятельности предприятия.

1. Определить основные направления по сокращению затрат.

2. Рассчитать прибыль плановую и фактическую при 35% прибыли от затрат.

В таблице приведены исходные данные.

№ п/п	Показатель	По плану		Фактические данные		Отклонение	
		сумма, тыс. руб.	удельный вес, %	сумма, тыс. руб.	удельный вес, %	сумма, тыс. руб.	удельный вес, %
1.	Сырье и основные материалы	156 422		152 088			
2.	Вспомогательные материалы	740		778			
3.	Транспортно-заготовительные расходы	11 674		11 526			
4.	Общепроизводственные расходы	21 012		22 088			
5.	Отчисления на социальные нужды	7 984		8 002			
6.	Заработная плата производственных рабочих	28 016		27 980			
7.	Потери от брака			50			
8.	Общехозяйственные расходы	7 618		8 216			
Итого		233 466	100	230 728	100		

Задача 7.7. Проанализировать влияние различных факторов на изменение уровня себестоимости единицы продукции.

1. Определить сумму переменных затрат на единицу изделий в феврале и марте.

2. Установить себестоимость одного изделия в феврале и марте.

3. Рассчитать сумму постоянных затрат, приходящихся на единицу изделий.

4. Оценить общее изменение себестоимости единицы изделия.

5. На основе изложенного наметить мероприятия по сокращению себестоимости и увеличению доходности используемых активов (ресурсов) предприятия.

Исходные данные для выполнения задачи

Компания ООО «N» выпускает запасные части для детских игрушек. При этом за 2 месяца она несет определенные затраты на их выпуск, которые представлены в табл.

Таблица

Затраты компании ООО «N» на выпуск продукции

№ п/п	Показатели	Январь	Февраль	Отклонение (- +)	
				абсолютное	относительное, %
1.	Электромоторы, шт.	12 000	14 600		
2.	Зарплата производственных рабочих, тыс. руб.	60 000	80 000		
3.	Сырье и основные материалы, тыс. руб.	70 000	98 000		
4.	Топливо и энергия, тыс. руб.	20 000	34 000		
5.	Страховые взносы, тыс. руб.	20 000	20 000		
6.	Расходы на содержание и эксплуатацию оборудования, тыс. руб.	30 000	30 000		
7.	Арендная плата, тыс. руб.	6 000	6 000		
8.	Зарплата управленческого персонала, тыс. руб.	49 000	49 000		
9.	Транспортные расходы, тыс. руб.	9 000	11 000		
Итого		276 000	342 600		

Задача 7.8. Определить влияние изменения уровня затрат на 1 руб. товарной продукции за счет изменения:

1) структуры выпущенной продукции;

2) уровня затрат на производство отдельных изделий;

3) цен и тарифов на используемые материальные активы;

4) оптовых цен на продукцию.

Исходные данные для выполнения задачи

Определим, как влияют факторы на изменение уровня затрат на 1 руб. товарной продукции (ТП).

В табл. 1 приведены исходные данные для расчета затрат на 1 руб. ТП. На основе табл. 1 заполнить табл. 2.

Таблица 1

№ п/п	Показатель	Количество продукции (изделия), шт.		Себестоимость единицы изделия, тыс. руб.		Оптовая цена единицы изделия, тыс. руб.		Изменение цен и тарифов на материалы
		по плану, q_n	факт, q_f	по плану, C_n	факт, C_f	по плану, $ТП_{\text{опт.п.}}$	факт, $ТП_{\text{опт.ф.}}$	ресурсы, тыс. руб.
1.	Электрический вентилятор	63	60	1 520	1 498,5	1 900,5	1 969,5	51
2.	Электрический чайник	95	35	169,5	162	265,5	270	-3
3.	Электрический самовар	114	128	117	97,5	141	160,5	4,5
4.	Электрический рубанок	61	61	2 854,5	2 866,5	3 298,5	3 298,5	61,5
5.	Электрическая дрель	175	153	34,5	34,5	73,5	42	-1,5
Итого								

Таблица 2

$q_n C_n$	$Q_f C_n$	$g_f C_f$	$g_f C'_f$	$q_n ТП_{\text{опт.п.}}$	$g_f ТП_{\text{опт.п.}}$	$g_f ТП_{\text{опт.ф.}}$

Примечание:

C'_f – фактическая себестоимость единицы изделия с учетом корректировки цен на материалы и тарифы по сравнению с плановой величиной ($C'_f = C_f$ – изменения цен и тарифов).

Задача 7.9. На основе исходных данных:

1) выявить общее изменение себестоимости единицы продукции;

2) определить изменение себестоимости единицы продукции за счет объема производства продукции;

3) оценить изменение себестоимости единицы продукции за счет постоянных затрат;

4) определить изменение себестоимости единицы продукции за счет суммы переменных затрат.

Исходные данные для выполнения задачи

№ п/п	Показатель	Единица измерения	План	Факт	Отклонение от плана
1.	Объем производства	ед.	14 400	12 600	
2.	Сумма постоянных затрат	тыс. руб.	17 280	18 900	
3.	Сумма переменных затрат на единицу продукции	руб.	7 000	7 750	
4.	Себестоимость единицы продукции	руб.	8 200	9 250	

По данным расчетов произвести выводы и наметить мероприятия по снижению себестоимости.

Задача 7.10. На основе исходных данных:

1) определите базовую себестоимость;

2) определите базовую себестоимость с пересчетом на фактический объем производства;

3) определите себестоимость по базовому уровню на фактический выпуск продукции;

4) определите фактическую себестоимость при базовом уровне постоянных затрат;

5) определите фактическую себестоимость при базовом уровне переменных затрат;

6) определите фактическую себестоимость отчетного периода;

7) выявите коэффициент сокращения выпуска продукции;

8) рассчитайте уменьшение затрат за счет снижения выпуска продукции;

9) определите изменение себестоимости за счет вышеуказанных факторов;

10) сделайте выводы по расчетным данным;

11) составьте перечень мероприятий по снижению себестоимости.

Для решения поставленных вопросов в таблице приведены исходные данные.

№ п/п	Вид продукции	Объем производства, ед.		Плановая себестоимость, ед. изд.			Фактическая себестоимость, ед. изд.		
				Всего, руб.	В том числе		Всего, руб.	В том числе	
		План	Факт		Перем.	Пост.		Перем.	Пост.
1.	А	25 000	33 250	10 000	7 000	3 000	10 750	8 150	2 600
2.	С	25 000	14 250	6 500	4 625	1 875	7 750	5 250	2 500
Итого		50 000	47 500						

Задача 7.11. Пользуясь данными задачи 7.10. определить:

- 1) в денежном выражении расход материалов методом ФИФО;
- 2) в денежном выражении стоимость остатков на 01.09.20XX г.

Задача 7.12. На основе исходных данных:

- 1) провести горизонтальный и вертикальный анализ себестоимости;
- 2) определить абсолютные отклонения в целом и по каждой статье;
- 3) выявить вид продукции (материалоемкая, фондоемкая) и т.д.

Исходные данные для выполнения задачи

№ п/п	Статья затрат	Затраты на изделие, руб.			Структура затрат, %		
		План.	Факт.	Отклонение (+,-)	План.	Факт.	Отклонение (+,-)
1.	Сырье и основные материалы	3 400	4 230				
2.	Топливо и энергия	600	780				
3.	Заработная плата производственных рабочих	1 120	1 350				
4.	Отчисления на социальное и медицинское оборудование	400	480				
5.	Расходы на содержание и эксплуатацию оборудования	840	900				
6.	Общепроизводственные расходы	600	690				
7.	Общехозяйственные расходы	480	500				
8.	Потери от брака	-	50				
9.	Прочие производственные расходы	320	352				
10.	Коммерческие расходы	240	288				
11.	Итого	8 000	9 620				
12.	В том числе переменные (прямые)	5 600	6 520				

На основании данных таблицы произвести углубленный анализ и наметить перечень мероприятий по экономии затрат и эффективному использованию вверенных ресурсов.

Задача 7.13. На основе исходных данных:

- 1) определите рентабельность инвестиционных вложений по вариантам вложений;
- 2) рассчитайте приведенные затраты;
- 3) вычислите срок окупаемости дополнительных капитальных вложений;
- 4) определите нормативный срок окупаемости капитальных вложений.

Исходные данные для выполнения задачи

1. Имеются два варианта вложений инвестиций.
 2. Процент на капитал составляет 18 ($E_n = 0,18$).
 3. Норматив рентабельности 20 ($R_n = 0,2$).
- Выберите наилучший вариант.

Варианты вложений инвестиций

№ варианта	Показатель	Единица измерений	Варианты	
			В ₁	В ₂
1	Объем выпуска годовой продукции (Ц)	млн руб.	48	48
2	Капитальные вложения (К)	млн руб.	30	60
3	Себестоимость годовой продукции (С)	млн руб.	38,8	30
4	Прибыль (стр. 1 – стр. 3) (П)	млн руб.	9,2	18

Вопросы для самопроверки

1. Для чего необходим учет затрат по местам возникновения и центрам ответственности?
2. В чем разница в понятиях поле, сфера, место и центр расходов? Приведите примеры.
3. Может ли место затрат быть одновременно центром ответственности? Может ли центр ответственности не иметь определенного места затрат?
4. По каким критериям обособляется место затрат; место ответственности?
5. Как обособить центры ответственности по производственному принципу?
6. В чем сущность вертикальной модели аналитического учета?

7. Каковы достоинства горизонтальной модели аналитического учета?

8. Как осуществляется разделение затрат по местам их формирования?

9. Что входит в величину материальных затрат предприятия? От чего она зависит?

10. Как определяют количество израсходованного сырья и материалов?

11. Влияет ли частота и качество проводимых инвентаризаций на контроль за величиной материальных затрат?

12. Какие методы оценки материальных затрат и материально-производственных запасов, применяемые в управленческом учете, вы знаете? Охарактеризуйте каждый из них.

13. В чем «плюсы» и «минусы» в применении метода ФИФО для оценки материалов?

14. От чего зависит уровень запасов сырья и материалов и почему он может колебаться?

15. Какие расходы включает производственная заработная плата персонала?

16. Какие выплаты стимулирующего порядка следует включать в себестоимость продукции, а какие не следует?

17. Что означает «калькуляционные расходы» и что они в себя включают?

18. Какие существуют методы начисления амортизации основных средств?

19. Почему линейный метод начисления амортизации преобладает в управленческом, бухгалтерском и налоговом учете?

Тема 8. Организация бухгалтерского управленческого учета

1. Понятие и виды отчетности.

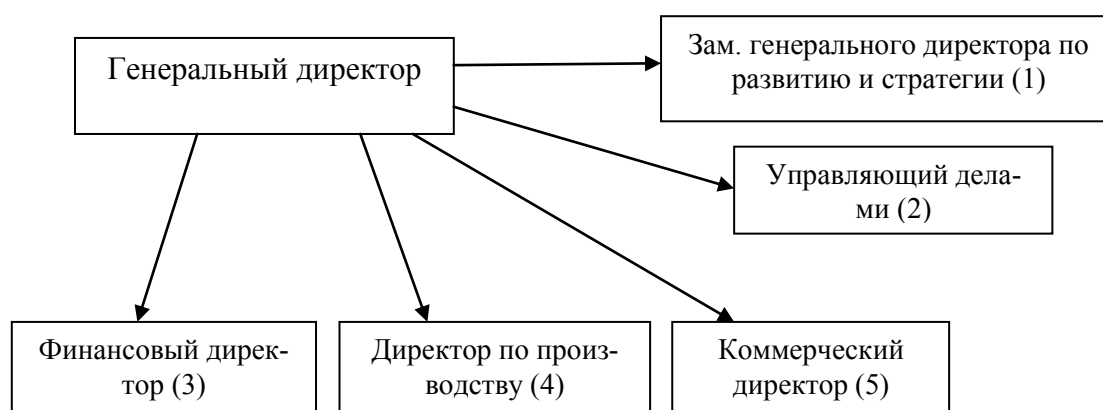
2. Пользователи управленческой отчетности и периоды ее представления.

3. Основные требования к управленческой отчетности организации.

4. Формат представления управленческой отчетности.

5. Содержание внутренней управленческой отчетности.

Задача 8.1. ОАО «Саратовстройстекло» занимается производством листового стекла. На рисунке представлена организационная структура ОАО «Саратовстройстекло».



Организационная структура ОАО «Саратовстройстекло»

Заместитель генерального директора по стратегии (1) занимается выработкой стратегии ОАО «Саратовстройстекло», изучением рыночных возможностей и поиском стратегических партнеров. Ему подчинен аппарат из 5 сотрудников.

В сфере ответственности управляющего делами предприятия (2) три подразделения, каждое из которых имеет своего руководителя – это хозяйственный отдел, отдел персонала и столовая.

Финансовый директор (3) координирует деятельность таких подразделений, как:

- бухгалтерия;
- отдел исследований;
- отдел по работе с банками, функциями которого является поиск финансовых ресурсов, оформление кредитных договоров и управление заемными средствами;
- инвестиционный отдел, сотрудники которого подготавливают расчеты инвестиционных проектов, пригодных для реализации, и ведут информационно-аналитическое сопровождение проектов в стадии реализации. В настоящее время в формате инвестиционных проектов реализуется производство отдельных видов продукции.

Директор по производству (4) координирует работу таких производственных цехов и вспомогательных подразделений, как:

- составной цех;
- керамический цех;
- экспериментальный цех;

- цех оконного стекла;
- цех стемалита и сталинита (закаленного) стекла;
- сборочный цех;
- цех упаковки;
- склад готовой продукции;
- отдел контроля качества.

Коммерческий директор (5) отвечает за организацию снабженческо-сбытовой деятельности. В структуру коммерческой службы входят:

- отдел сбыта, занимающийся поиском покупателей на продукцию предприятия;
- отдел поставок, формирующий закупочную политику в области закупок материалов.

Требуется:

- 1) разработать структуру центров ответственности ОАО «Саратовстройстекло» для целей бюджетирования;
- 2) сделать предложение по составу бюджетного комитета (по подготовке операционного бюджета).

Вопросы для самопроверки

1. Какие существуют варианты организации управленческого учета на предприятия?
2. Каковы основные особенности управленческой отчетности предприятия?
3. Какие требования предъявляются к внутренней отчетности?
4. Какие существуют формы внутренних отчетов?

ОГЛАВЛЕНИЕ

<i>Введение</i>	3
<i>Тема 1. Основы бухгалтерского управленческого учета</i>	4
<i>Тема 2. Затраты и их классификация</i>	6
<i>Тема 3. Учет по центрам ответственности</i>	22
<i>Тема 4. Управленческий учет производственной деятельности</i>	27
<i>Тема 5. Методы учета затрат и калькулирования себестоимости продукции</i>	33
<i>Тема 6. Бюджетирование в системе управленческого учета</i>	81
<i>Тема 7. Управленческий контроль</i>	118
<i>Тема 8. Организация бухгалтерского управленческого учета</i>	127

Учебное издание

**БУХГАЛТЕРСКИЙ
УПРАВЛЕНЧЕСКИЙ УЧЕТ**

СБОРНИК ЗАДАЧ

для студентов направления подготовки 080100.62 «Экономика»
(профиль «Бухгалтерский учет, анализ и аудит»)

Составители:

**Хазова Лариса Евгеньевна
Бондаренко Наталья Олеговна
Предеус Юлия Владимировна**

Редактор Э.Ф. Тугушева
Компьютерная верстка Е.Н. Шокот

Подписано в печать 20.08.2014 г.

Формат 60 × 84 1/16.

Уч.-изд. л. 7,2. Усл.-печ. л. 7,7.

Тираж экз. Заказ 253.

410003, г. Саратов, ул. Радищева, 89.
ССЭИ (филиал) РЭУ им. Г.В. Плеханова.

