

Министерство науки и высшего образования Российской Федерации  
Федеральное государственное бюджетное образовательное  
учреждение высшего образования

**ТОМСКИЙ ГОСУДАРСТВЕННЫЙ УНИВЕРСИТЕТ СИСТЕМ  
УПРАВЛЕНИЯ И РАДИОЭЛЕКТРОНИКИ**

**Кафедра экономики**

**М. А. Афонасова**

**МЕТОДИЧЕСКИЕ РЕКОМЕНДАЦИИ  
ПО ВЫПОЛНЕНИЮ КУРСОВОЙ РАБОТЫ  
ПО ДИСЦИПЛИНЕ «ЭКОНОМИКА ПРЕДПРИЯТИЯ»**

**2014**

Корректор: Осипова Е. А.

**Афонасова М. А.**

Методические рекомендации по выполнению курсовой работы по дисциплине «Экономика предприятия». – Томск : ФДО, ТУСУР, 2014. – 32 с.

В настоящих методических рекомендациях приведены общие положения и рекомендации по подготовке, написанию и оформлению курсовой работы по дисциплине «Экономика предприятия», излагаются требования к уровню освоения дисциплины и приобретения практических навыков студентами в процессе написания курсовой работы по данной учебной дисциплине.

*Внесены дополнения и исправления в 2019 г.*

© Афонасова М. А., 2014  
© Факультет дистанционного  
обучения, ТУСУР, 2014

## Содержание

1 Общие положения .....	4
2 Порядок выполнения курсовой работы .....	6
3 Разработка рабочего плана .....	7
4 Подбор и обобщение материалов .....	8
5 Требования, предъявляемые к оформлению курсовой работы .....	9
6 Проверка и курсовой работы .....	15
7 Примеры формирования рабочих планов курсовых работ .....	16
8 Задание на курсовую работу .....	18
9 Пример выполнения расчетной части курсовой работы .....	21
10 Рекомендуемая литература .....	30
Приложение А Пример оформления титульного листа .....	31
Приложение Б Бланк задания на курсовую работу .....	32

## 1 Общие положения

Курсовая работа по дисциплине «Экономика предприятия» является одной из форм самостоятельной научно-исследовательской работой студента, в которой должны найти отражение приобретенные им теоретические знания и практические навыки, а также сформированные профессиональные компетенции. При написании курсовой работы студент должен показать умение работать с литературой, анализировать информационные источники, выполнять расчеты экономических показателей, делать обоснованные выводы.

Основными целями курсовой работы по дисциплине «Экономика предприятия» являются:

- углубление теоретических знаний по данной дисциплине;
- овладение навыками самостоятельной познавательной деятельности, выработка умения разрабатывать экономические решения, формулировать суждения и выводы, логически последовательно и доказательно их излагать;
- выработка умения защиты подготовленного материала (ответы на вопросы, отстаивание своего мнения и т.д.).

Требования, предъявляемые к курсовой работе, можно объединить в три группы:

- к структуре работы;
- к содержанию курсовой работы;
- к оформлению и умению отвечать на вопросы по курсовой работе.

Курсовая работа строится на основе исследования теоретических аспектов исследуемой проблемы, а также расчета экономических показателей деятельности предприятия и анализа полученных результатов. Теоретические положения необходимо подкреплять расчетами и анализом конкретных показателей, свидетельствующими об умении студента верно ориентироваться в исследуемой проблеме, выполнять расчеты по известным методикам, анализировать полученные данные и делать адекватные выводы.

Подготовка, написание и защита курсовой работы имеют важное значение в освоении дисциплины «Экономика предприятия», поскольку:

- она приобщает студентов к самостоятельной работе с экономической литературой, приучает подбирать, обрабатывать и анализировать конкретный материал по теме исследования, проводить расчеты экономических показателей и на их основе делать адекватные выводы;

- студент приобретает навыки четко, последовательно и экономически грамотно излагать существо рассматриваемых вопросов, связывать теорию с практикой, рассчитывать основные экономические показатели деятельности предприятия;

- курсовая работа закрепляет и углубляет знания студентов по дисциплине «Экономика предприятия».

Студенты выполняют курсовую работу под руководством и при наличии консультаций преподавателя. Выполненная работа высылается на проверку преподавателю. Процесс защиты курсовой работы заключается в ответе на дополнительные вопросы преподавателя, сформулированные в рецензии.

При выполнении курсовой работы студент должен продемонстрировать:

- владение соответствующим понятийным и терминологическим аппаратом;

- знакомство с основной литературой;

- умение выполнять расчеты основных экономических показателей деятельности предприятия;

- умение последовательно излагать существо рассматриваемых вопросов, анализировать полученные результаты, обосновывать выводы.

## 2 Порядок выполнения курсовой работы

Порядок выполнения курсовой работы состоит из следующих этапов:

- ознакомление с заданием на курсовую работу и подбор литературы для ее выполнения;
- разработка рабочего плана;
- сбор и изучение различных источников информации;
- расчет и анализ необходимых экономических показателей;
- формулирование основных выводов и рекомендаций;
- оформление курсовой работы;
- рецензирование научным руководителем.

Выбор варианта курсовой работы осуществляется студентами самостоятельно по общим правилам с использованием следующей формулы:

$$V = (N * K) \text{ div } 100,$$

где  $V$  – искомый номер варианта,  
 $N$  – общее количество вариантов,  
 $\text{div}$  – целочисленное деление,  
 при  $V = 0$  выбирается максимальный вариант,  
 $K$  – код варианта.

Исходные данные для курсовой работы, список литературы, основные рекомендации по структуре и требования к содержанию приводятся в соответствующих разделах настоящих методических указаний.

Курсовая работа должна быть выполнена в виде исследовательской расчетной работы с необходимыми выводами и заключениями. Оформление работы – в соответствии с требованиями ГОСТ и ОС ТУСУРа. Порядок оформления работы подробно изложен в п. 5 настоящих методических рекомендаций.

Расчеты в курсовой работе должны быть выполнены последовательно, с описанием хода решения и подробным, обстоятельным анализом полученных результатов.

### 3 Разработка рабочего плана

Рабочий план курсовой работы составляется студентом самостоятельно или с помощью преподавателя, который является руководителем работы, в произвольной форме после ознакомления с заданием и исходными данными на выполнение курсовой работы.

Рабочий план должен отражать содержание выполняемой курсовой работы и включать:

- задание (тема курсовой работы, краткая аннотация содержания основной части работы, исходные данные и сроки выполнения работы);
- введение (обоснование актуальности проблемы, формулировка цели и задач исследования, структура и краткое содержание разделов работы);
- основная часть (краткая теоретическая и подробная практическая, часть, разделенная на главы и параграфы);
- заключение (формулировка наиболее важных, значимых результатов работы, обоснование выводов и направлений использования полученных результатов);
- список использованной литературы;
- приложения (при необходимости).

При разработке рабочего плана следует учесть, что объем курсовой работы должен составлять 20–40 страниц.

## 4 Подбор и обобщение материалов

Работу в этом направлении студенту следует начинать с подбора и анализа учебно-методической литературы и нормативно-законодательных актов. Затем следует переходить к научным работам (монографиям, статьям в научных печатных и электронных изданиях), практическим пособиям, инструктивным материалам и Интернет-источникам.

Главная задача студента – сгруппировать полученные сведения в соответствии с планом курсовой работы, расположить их так, чтобы было легко и удобно анализировать и сопоставлять результаты.

Особое внимание следует уделить актуальным вопросам, по которым ведутся дискуссии в научной литературе. Здесь же необходимо сформулировать свое отношение к ним, показать самостоятельность суждений.

При изучении литературных источников рекомендуется делать выписки (цитаты) из них, при этом в работе следует обязательно сопровождать приводимые цитаты точными ссылками на источники. Наличие точных ссылок на литературные источники не только не умаляет заслуг самого студента, но и подчеркивает его научную добросовестность, придает работе более убедительный характер.

При изучении литературных источников следует обращать внимание и на приводимые в них цифровые данные, брать на заметку технические приемы анализа (формы, таблицы, методы группировки данных). Качество работы во многом зависит от того, насколько правильно и точно подобран и проанализирован материал по теме курсовой работы. Особую ценность представляет в работе материал, основанный на самостоятельном сборе и анализе информации.

Основными правилами сбора и анализа информации для курсовой работы являются:

- достоверность и сопоставимость информации;
- комплексность и полнота информации;
- объективность и системность;
- умение правильно сгруппировать, проанализировать и интерпретировать данные.



## **5 Требования, предъявляемые к оформлению курсовой работы**

При оформлении отчета по курсовой работе следует руководствоваться требованиями образовательного стандарта вуза ОС ТУ-СУР 02–2013 «Работы студенческие по направлениям подготовки и специальностям гуманитарного профиля. Общие требования и правила оформления». Утвержден приказом ректора от 03.12.2013 № 14103. Режим доступа: <https://regulations.tusur.ru/documents/71>

Текст курсовой работы набирается на компьютере через полтора межстрочных интервала с числом строк на странице не более 40. Формат бумаги А4, редактор Microsoft Word, шрифт Times New Roman, размер шрифта 14 точек, размеры полей: левое – 30 мм, правое – 10 мм, верхнее – 20 мм, нижнее – 20 мм. Абзацный отступ должен быть одинаковым по всему тексту работы и равен пяти знакам, выравнивание текста – по ширине.

Условные обозначения, изображения или знаки, используемые в работе, должны соответствовать принятым в научной литературе и государственных стандартах.

Текст работы разделяют на разделы и подразделы (или соответственно главы и параграфы). Каждый раздел рекомендуется начинать с нового листа (страницы). Разделы и подразделы (главы и параграфы) должны иметь заголовки. Оформление заголовков должно соответствовать единому стилю форматирования, принятому в работе. Допускается выделение заголовков размером и (или) жирностью шрифта.

При написании курсовой работы следует обращать внимание на стиль, последовательность, логичность, сжатость и грамотность изложения, правильность оформления таблиц, графиков, сносок и списка литературы. Писать следует аккуратно, одним цветом, грамотным литературным языком, стараясь избегать повторений, общеизвестных положений, простого пересказа действующих нормативно-законодательных актов и т.п. Не допускается заимствование цитат из литературных источников без ссылок на их авторов, произвольное сокращение слов, не рекомендуется строить громоздкие предложения и фразы.

Табличный и графический материал, приводимый для иллюстрации отдельных положений, следует снабжать ясными заголовками и нумеровать. При оформлении таблиц:

- название таблицы (заголовков) должно соответствовать ее содержанию;

- наименование «Таблица» располагается перед заголовком в левой части страницы, знак «№» не ставится (например, «Таблица 2»);

- единица измерения, если она едина для всех показателей, указывается в скобках за заголовком таблицы, например (в млн рублей), (в %); при разной размерности единицы измерения показателей таблицы вводится графа «единица измерения».

Все таблицы должны быть органически связанными с текстом, соответствовать требованиям оформления, как правило, не занимать более одной страницы.

Большие таблицы, содержащие более десяти строк или восьми колонок – граф, следует выносить в приложения. Перенос на другую страницу небольших и средних таблиц не рекомендуется.

Все приведенные цитаты, мнения различных авторов, статистические данные, конкретные факты, определения и цифры должны сопровождаться точными и правильно оформленными ссылками.

Библиографические ссылки на цитируемые или упоминаемые произведения, а также цифровой материал могут быть приведены либо в конце страницы под чертой (подстрочные ссылки), либо в конце работы (внутритекстовые ссылки).

Подстрочные ссылки размещаются в нижней части страницы, от текста отделяются чертой, равной одной трети ширины страницы, и нумеруются арабскими цифрами, которые ставятся над строкой. Причем первая строка каждой сноски начинается как новый абзац, а последующие – с обычного места.

В подстрочных ссылках приводятся либо полностью библиографическое описание источника, либо недостающие элементы описания, если часть библиографических сведений указана в самом тексте работы. Например, если в тексте упомянуты фамилия автора и название его статьи, то в сноске достаточно указать название источника, год, номер (или дату выпуска газеты) и страницы.

При повторных ссылках на одно и то же произведение приводятся только фамилия и инициалы автора и (или) заглавия произведения и соответствующие страницы. Допускается сокращение данных заглавий путем замены опущенных слов многоточием. Если на одной и той же странице дается несколько ссылок подряд на одно и то же издание, то при повторных ссылках приводятся слова «там же» и страницы, например:

<sup>2</sup> Там же. – С. 35.

Ссылки на источники статистических данных, помещенных в таблицах, могут быть приведены либо после таблиц, либо под чертой в конце страницы. Во внутритекстовых ссылках на произведение, включенное в список литературы, после упоминания о нем или же после цитаты из него в тексте проставляется в квадратных или круглых скобках номер, под которым оно значится в списке, и страницы, например: [7, С. 40].

Сведения об источниках располагаются в следующей последовательности:

- фамилия и инициалы автора (после фамилии);
- точное название работы (по титульному листу);
- место издания (приводится полностью в именительном падеже, за исключением названий городов Москва – М., Санкт-Петербург – СПб.);
- название издательства (или издающей организации);
- год издания (только цифра без буквы «г»);
- страницы.

При ссылках на журнальные и газетные статьи место издания и название издательства не указываются. В многотомных изданиях номер тома (или части) ставится после года издания, например: ...1994. – Т. 2. – ...; ...1994. – 4.1. – ...; ...1994. – Вып. 3... .

Список использованной литературы приводится в конце работы. Минимальное количество – 8–10 источников. В списке литературы необходимо указывать источники по мере их использования в процессе написания курсовой работы.

Нумерация работы, начиная с титульного листа, сплошная и выполняется арабскими цифрами вверху страницы по центру (без

точек и черточек). При этом титульный лист считается первым, но не нумеруется.

Объем курсовой работы не должен превышать 20–40 стандартных страниц (А4). Слово «страницы» приводится в списке литературы в сокращенном виде – «с». Используются унифицированные формы сокращения других слов, например: Вып. 1.; Докл.; Мин.; газ.; науч. тр.; соч.; тез. докл.; сб. науч.-метод. статей. Экон. газета, т. 3, ч. 2 и т.д. (ГОСТ 7.12.77 и ГОСТ 7.11.78).

Структура работы включает:

- титульный лист;
- задание;
- содержание;
- текст работы, разделенный на введение, главы и параграфы;
- заключение (основные выводы);
- приложения и список литературы.

Форма титульного листа представлена в приложении А.

Бланк задания представлен в приложении Б.

**Содержание.** В нем последовательно указывается наименование частей работы (введение, название глав и входящих в них параграфов, заключение, приложения, список использованной литературы). Против каждого наименования в правой стороне листа указывается номер страницы, с которой начинается данная часть работы. Перед названием главы и параграфов пишутся их номера арабскими цифрами. Причем знак параграфа не ставится, вместо него указывается через точку номер главы и параграфа, в первой главе – 1.1; 1.2; во второй – 2.1; 2.2 и т.д.

В тексте работы название глав и параграфов следует выделять соответствующими интервалами, исполнять заглавия разделов более крупными буквами или жирным шрифтом. Каждый раздел работы, кроме параграфов, следует начинать с новой страницы.

**Введение.** Объем введения – 1–3 страницы. Раскрывается актуальность и значение рассматриваемой темы в современных условиях; формулируются цель и основные задачи исследования; даются пояснения к избранному плану и содержанию работы (на каких материалах выполнена работа, какие методы его обработки использованы и так далее).

**Первая глава** посвящается исследованию теоретических аспектов исследуемой проблемы. В ней раскрываются теоретиче-

ские положения предмета исследования, то есть экономическое содержание, сущность, функции какой-либо конкретной категории (что она собой представляет, каковы объективные факторы ее возникновения и развития, роль в современных условиях и т. п.), затрагиваются дискуссионные вопросы, отражаются различия во взглядах.

При этом обязательно следует показывать свое отношение к спорным положениям, формировать собственную позицию. Теоретическое освещение вопросов в первой главе должно быть увязано с практической частью работы и служить базой для обоснования предложений и рекомендаций.

**Вторая глава** должна носить практический характер. В ней должны быть представлены расчеты показателей, характеризующих эффективность деятельности предприятия в процессе реализации им инвестиционного проекта. Содержание этой главы базируется на исходных данных к курсовой работе, формулах и методике расчета основных технико-экономических показателей. Основная задача – изучение действующей практики инвестиционной деятельности предприятия, верный расчет показателей, критическое осмысление полученных результатов анализа, выявление проблем, формулировка предложений по их разрешению.

Методика расчета показателей деятельности предприятия приведена в примере расчетов курсовой работы. Методика включает расчет следующих показателей:

- годовую производственную программу;
- ожидаемую цену реализации продукции;
- годовую выручку от продажи продукции;
- годовые переменные текущие затраты;
- условно-постоянные текущие затраты на единицу продукции;
- себестоимость производства единицы продукции;
- себестоимость производства годовой товарной продукции;
- величину годовой балансовой прибыли предприятия;
- рентабельность производства продукции;
- производственную программу самоокупаемости предприятия;
- характеристику и степень надежности будущего бизнеса;
- величину годового совокупного налога;

- производственную программу самоокупаемости предприятия с учетом его налогообложения;
- долю выручки, остающуюся в распоряжении предприятия после выплаты налогов;
- долю балансовой прибыли, изымаемую в бюджет в качестве налогов;
- коэффициент эффективности и срок окупаемости капитальных вложений.

**Заключение** – это резюме всей работы. Оно должно содержать: основные выводы, к которым пришел студент; констатировать выявленные проблемы с указанием направлений их решения; кратко, но аргументированно излагать результаты выполненных расчетов. В нем должны содержаться только те положения (в форме выводов, обобщений, рекомендаций), которые отражены в содержании работы. Объем заключения 1–3 страницы.

## 6 Проверка и курсовой работы

Выполненная и оформленная в соответствии с требованиями курсовая работа передается на проверку преподавателю, который осуществляет проверку: на плагиат, на соответствие содержания работы ее названию, на качество изложенного материала и правильность расчетов показателей, на оформление работы в соответствии с предъявляемыми требованиями. В результате проверки курсовой работы оформляется рецензия, в которой отмечаются как положительные, так и отрицательные стороны работы. При этом указывается, насколько студенту удалось решить поставленные задачи и в какой мере его работа соответствует установленным требованиям; отмечается, какие положения и вопросы работы раскрыты наиболее и наименее удачно; отмечается полнота и обоснованность выводов и обобщений; использование специальной литературы, а также язык и стиль изложения, качество оформления работы.

В необходимых случаях преподаватель может потребовать письменной доработки или переработки как материала всей работы в целом, так и отдельных ее частей.

При выявлении серьезных отклонений от предъявляемых требований к курсовой работе студенту предлагается устранить недостатки или выполнить другой вариант работы.

Критериями итоговой оценки курсовой работы являются:

- степень раскрытия темы работы;
- использование современных публикаций по исследуемой проблеме и научной литературы;
- правильность расчетов, адекватность и обоснованность выводов;
- аккуратное и правильное оформление курсовой работы в соответствии с предъявляемыми требованиями;
- ответы на дополнительные вопросы по теме курсовой работы (если они были заданы).

## 7 Примеры формирования рабочих планов курсовых работ

**Тема:** «Анализ эффективности инвестиционной деятельности предприятия»

- 1 Введение
  - 2 Сущность и содержание инвестиционной деятельности предприятия
    - 2.1 Сущность, функции и виды инвестиций
    - 2.2 Инвестиционная деятельность предприятия: содержание, роль и значение
    - 2.3 Управление инвестиционной деятельностью предприятия
  - 3 Оценка эффективности инвестиционной деятельности предприятия
    - 3.1 Исходные данные для расчета эффективности проекта
    - 3.2 Расчет показателей эффективности инвестиционного проекта
  - 4 Заключение
- Список использованной литературы  
Приложения (при необходимости)

**Тема:** «Экономическое обоснование эффективности инвестиционного проекта»

- 1 Введение
- 2 Теоретические основы оценки эффективности реализации проектов
  - 2.1 Сущность, роль и значение инвестиций для развития бизнеса
  - 2.2 Инвестиционные проекты: понятие, виды, содержание
  - 2.3 Методы экономического обоснования и оценки эффективности инвестиционных проектов
- 3 Оценка эффективности инвестиционного проекта предприятия
  - 3.1 Исходные данные для расчета эффективности проекта
  - 3.2 Расчет показателей эффективности инвестиционного проекта



4 Заключение  
Список литературы  
Приложения

**Тема:** «Расчет и анализ показателей эффективности реализации инвестиционного проекта»

1 Введение  
2 Сущность и роль инвестиций в современных экономических условиях  
2.1 Понятие инвестиций, их роль и значение для развития предприятия  
2.2 Виды инвестиций и особенности спроса на них  
2.3 Содержание инвестиционной деятельности  
3 Оценка эффективности инвестиционного проекта при различных методах ценообразования  
3.1 Исходные данные для расчета эффективности проекта  
3.2 Расчет показателей эффективности инвестиционного проекта  
4 Заключение  
Список использованной литературы  
Приложения

## 8 Задание на курсовую работу

1. Изложить теоретические аспекты обоснования эффективности вложения финансовых (инвестиционных) ресурсов в расширение (диверсификацию) бизнеса действующего предприятия.

2. Рассчитать основные экономические показатели предприятия, планирующего реализовать инвестиционный проект, сделать вывод о целесообразности инвестирования средств в строительство кирпичного завода.

На предприятии разработан инвестиционный проект строительства и эксплуатации кирпичного завода производственной мощностью  $M$  (тыс. шт./год). Период строительства и освоения производственной мощности нового предприятия ( $\Delta T$ ) равен 0,8 года.

Признано целесообразным 10% производственной мощности завода использовать в качестве резерва.

В соответствии с проектом ежегодные постоянные расходы завода составляют  $C$  (тыс. руб./год), а переменные –  $V$  (руб./шт.). Рыночная цена кирпича на момент проектирования завода определяется как  $Z_0$  (руб./шт.). Прогнозируется, что к началу эксплуатации завода цена кирпича изменится: от  $\alpha_{\min} = 1,14$  до  $\alpha_{\max} = 1,2$ . Капиталовложения предприятия в создание завода составляют  $K$  (тыс. руб.). Норма эффективности капитальных вложений ( $E_H$ ), установленная предприятием, равна 0,2. Ожидаемый спрос на кирпич составляет 1,25  $M$ . Величиной инфляционных ожиданий при выполнении расчетов можно пренебречь.

***Все необходимые расчеты провести в двух вариантах:***

а) при затратном методе ценообразования; б) при рыночном методе ценообразования.

При расчетах следует исходить из следующих положений: планируемый выпуск кирпича составляет 85% производственной мощности предприятия; налоги составляют:  $\lambda = 0,215$  величины постоянных затрат (условно-постоянные годовые налоги) и  $\beta = 0,28$  балансовой прибыли предприятия (переменные налоги, зависящие от производственной деятельности предприятия).

**Необходимо определить** величину следующих показателей, характеризующих эффективность реализации предприятием инвестиционного проекта:

- 1) годовую производственную программу предприятия;
- 2) ожидаемую цену реализации единицы продукции (кирпича);
- 3) годовую выручку от продажи кирпича;
- 4) годовые переменные текущие затраты;
- 5) условно-постоянные текущие затраты на единицу продукции;
- 6) себестоимость производства единицы продукции;
- 7) себестоимость производства годового выпуска товарной продукции;
- 8) величину годовой балансовой прибыли предприятия;
- 9) рентабельность производства кирпича;
- 10) годовую производственную программу самоокупаемости предприятия;
- 11) характеристику и степень надежности будущего бизнеса;
- 12) величину годового совокупного налога (при отсутствии льгот по налогообложению);
- 13) годовую производственную программу самоокупаемости предприятия с учетом его налогообложения;
- 14) долю выручки, остающуюся в распоряжении предприятия после выплаты налогов;
- 15) долю балансовой прибыли, изымаемую в бюджет в качестве налогов (совокупный налог в процентах от балансовой прибыли);
- 16) коэффициент эффективности и срок окупаемости капитальных вложений (с учетом риска предпринимательской деятельности).

После выполнения всех необходимых расчетов необходимо сделать вывод о целесообразности диверсификации бизнеса (строительства кирпичного завода).

Результаты выполненных расчетов оформить в сводной таблице. Построить график издержек и результатов производства в зависимости от производственной программы предприятия. Сравнить полученные результаты расчетов для различных видов

ценообразования и сделать выводы, объясняющие расхождения этих результатов.

Исходные данные для расчетов (по вариантам) приведены в таблице 1.

Таблица 1 – Исходные данные для выполнения расчетов курсовой работы (по вариантам)

№ п/п	М	V	Z	С	К	а	а <sub>ф</sub>	К <sub>эц</sub>	Д	К <sub>эд</sub>
1	10500	0,220	0,820	2500	3800	0,85	0,15	0,25	0,97	0,3
2	10600	0,223	0,823	2550	3850	0,86	0,16	0,28	0,98	0,3
3	10800	0,225	0,835	2600	3900	0,87	0,17	0,30	0,98	0,3
4	11000	0,228	0,840	2650	3950	0,88	0,18	0,32	0,99	0,3
5	11800	0,230	0,845	2700	4000	0,89	0,19	0,35	1,0	0,32
6	12200	0,233	0,850	2750	4050	0,90	0,20	0,38	1,01	0,32
7	12600	0,235	0,855	2800	4100	0,91	0,21	0,40	1,02	0,32
8	13200	0,238	0,860	2850	4150	0,92	0,22	0,42	1,03	0,32
9	13600	0,240	0,865	2900	4200	0,91	0,22	0,45	1,04	0,34
10	14200	0,242	0,870	2950	4250	0,90	0,23	0,48	1,05	0,36

Обозначения в таблице:

М – производственная мощность будущего кирпичного завода (тыс. шт./год);

V – переменные затраты на единицу продукции (руб./шт.);

Z – расчетная цена единицы продукции (кирпича) – (руб./шт.);

С – годовые постоянные затраты завода (тыс. руб./год),

К – капитальные вложения в строительство завода (тыс. руб.);

а – изменение товарной массы, поставляемой конкурентами на рынок, (доли единицы);

а<sub>ф</sub> – рыночная доля новой фирмы по отношению к объему товарной массы базового периода (доли единицы);

К<sub>эц</sub> – коэффициент ценовой эластичности спроса на товар (доли единицы);

Д – коэффициент изменения дохода потребителей товара (доли единицы);

К<sub>эд</sub> – коэффициент эластичности товара по доходу потребителей (доли единицы).

## 9 Пример выполнения расчетной части курсовой работы

Исходные данные для расчетов:

№ П/П	М	V	Z	С	К	a	a <sub>ф</sub>	К <sub>ЭЦ</sub>	Д	К <sub>ЭД</sub>
0	10000	0,270	0,950	2700	4000	1,04	0,06	0,92	1,05	0,80

### Пример выполнения расчетов на основе затратного метода ценообразования

1) Определим годовую производственную программу завода по формуле:

$$q = K_M \times M = 0,85 \times 10\,000 = 8500 \text{ тыс. шт.},$$

где М – годовая производственная мощность предприятия;

К<sub>м</sub> – коэффициент использования производственной мощности.

2) Определим ожидаемую цену одного кирпича по формуле:

$$Z = \frac{\alpha_{\min} + \alpha_{\max}}{2} \times Z_p = 0,5 \times (1,14 + 1,20) \times 0,95 = 1,1115 \text{ руб./шт.}$$

3) Определим годовую выручку от продажи кирпича по формуле:

$$B = q \times Z = 8\,500\,000 \times 1,1115 = 9\,447\,750 \text{ руб./год.}$$

4) Определим годовые переменные затраты предприятия по формуле:

$$V_{\text{пер}} = V \times q = 0,27 \times 8\,500\,000 = 2\,295\,000 \text{ руб./год.}$$

5) Определим условно-постоянные затраты в расчете на единицу продукции по формуле:

$$c = C/q = 2\,700\,000/8\,500\,000 = 0,31765/\text{шт.}$$

6) Определим себестоимость производства единицы продукции по формуле:

$$s = V + C = 0,27 + 0,31765 = 0,58765 \text{ руб./шт.}$$

7) Определим себестоимость годовой товарной продукции по формуле:

$$s = s \times q = 0,58765 \times 8\,500\,000 = 4\,995\,025 \text{ руб./год.}$$

8) Определим величину годовой балансовой прибыли предприятия по формуле:

$$П_6 = q \times (Z - s) = 8\,500\,000 \times (1,1115 - 0,58765) = 4\,452\,725 \text{ руб./год.}$$

9) Определим рентабельность изготовления кирпича по формуле:

$$P_{и} = (Z - s) / s = (1,1115 - 0,58765) / 0,58765 = 0,8914 \text{ или } 89,14\%.$$

10) Определим годовую производственную программу самокупаемости предприятия по формуле:

$$q_c = C / (Z - V) = 2\,700\,000 / (1,1115 - 0,27) = 3\,207\,603 \text{ шт./год.}$$

11) Определим характеристику и степень надежности будущего бизнеса.

Степень надежности и риск бизнеса и капитальных вложений в данный проект можно определить, воспользовавшись данными таблицы:

### Надежность и риск бизнеса и капитальных вложений в новое предпринимательское дело

Отношение производственной мощности к программе самокупаемости ( $X_p$ )	$\geq 8,0$	$< 8,0$ $\geq 6,0$	$< 6,0$ $\geq 4,2$	$< 4,2$ $\geq 3,0$	$< 3,0$ $> 2,5$	$< 2,5$ $> 2,0$	$< 2,0$ $> 1,7$	$> 1,7$
Характеристика надежности бизнеса	Сверхнадежный	Высоконадежный	Надежный	Достаточно надежный	Малонадежный	Низконадежный	Ненадежный	Безнадежный
Характеристика уровня риска	Практически отсутствует	Незначительный	Малый	Ниже среднего	Существенный	Значительный	Высокий	Сверхвысокий
Рекомендуемая поправочная норма эффективности капитальных вложений с учетом риска ( $E_p$ )	0,03	0,05	0,1	0,17	0,25	0,33	0,4	0,5

Отношение производственной мощности предприятия к производственной программе самокупаемости составляет:

$$10\,000\,000 / 3\,207\,603 = 3,18.$$

Полученная цифра свидетельствует, что бизнес (вложения в данный проект) будет достаточно надежным, так как уровень его риска ниже среднего, а поправочная норма эффективности капитальных затрат  $E_p$ , учитывающая риск вложений, составляет 0,17.

12) Определим величину годового совокупного налога предприятия (при отсутствии льгот по налогообложению) по формуле:

$$\begin{aligned} H &= H_{\text{noc}} + H_{\text{nep}} = C + \Pi_{\bar{\sigma}} = 0,215 \times 2\,700\,000 + 0,28 \times 4\,452\,725 = \\ &= 1\,827\,263 \text{ руб./год.} \end{aligned}$$

13) Определим годовую производственную программу самокупаемости с учетом налогообложения по формуле:

$$q_c^H = \frac{C \times (1 + \alpha - \beta)}{(Z - V)(1 - \beta)} = \frac{2\,700\,000 \times (1 + 0,215 - 0,28)}{(1,1115 - 0,27)(1 - 0,28)} = 4166667 \text{ шт./год.}$$

Полученный результат свидетельствует о том, что с учетом налогообложения производственная программа самокупаемости значительно возросла (с 3 207 603 до 4 166 667 шт./год), т.е. увеличилась в 1,3 раза. Это существенно сокращает величину чистой прибыли, повышает риск вложений в данный бизнес.

14) Определим долю выручки, остающуюся в распоряжении предприятия после выплаты налогов, по формуле:

$$O_n = 1 - \frac{q \times [\beta \times (Z - V) + V] + C(1 + \lambda - \beta)}{q \times z}.$$

Если подставим в эту формулу исходные и расчетные данные, то получим:

$$\begin{aligned} O_n &= 1 - \frac{8500000 \times [0,28 \times (1,1115 - 0,27) + 0,27]}{8500000 \times 1,1115} + \\ &+ \frac{2700000(1 + 0,215 - 0,28)}{8500000 \times 1,1115} = 0,2778 \text{ или } 27,8\%. \end{aligned}$$

Это значит, что в распоряжении предприятия после выплаты налогов останется почти 27,8% всей выручки, или

$$0,278 \times 9447750 = 2\,625\,480 \text{ руб./год.}$$

15) Определим совокупный налог в процентах от балансовой прибыли по формуле:

$$n = H / \Pi_6 = 1\,827\,263 / 4\,452\,750 = 0,41 \text{ или } 41\%.$$

Это достаточно высокий результат, который позволяет сделать вывод о том, что почти 59% балансовой прибыли остается предприятию для социального и производственного развития.

16) Определим коэффициент эффективности и срок окупаемости капитальных вложений с учетом риска предпринимательства по следующим формулам:

$$E = \frac{\Pi_6 \times (1 - H)}{K + \Delta T \times \Pi_6 \times (1 - H)} > E_n + E_p;$$

$$T = \frac{K}{\Pi_6 \times (1 - n)} + \Delta T.$$

Подставим имеющиеся данные в формулу:

$$E = \frac{4452750 \times (1 - 0,41)}{4000000 + 0,8 \times 4452750 \times (1 - 0,41)} = 0,43 > 0,20 + 0,17.$$

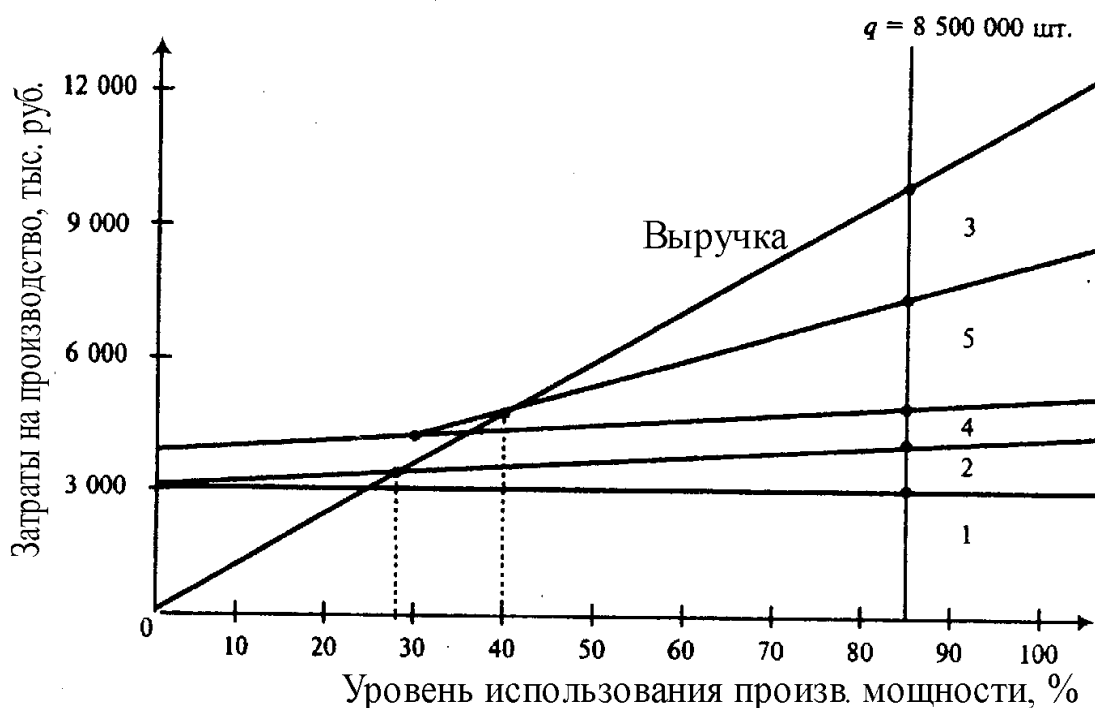
Следовательно, с учетом риска эффективность капитальных вложений полностью удовлетворяет требованиям теории и установленному предпринимателем ограничению нормы эффективности. Теперь можно определить срок окупаемости капитальных вложений по формуле:

$$T = \frac{4000000}{4452750 (1 - 0,41)} + 0,8 = 2,32 \text{ года.}$$

**Вывод.** Полученные в результате расчетов данные позволяют сделать вывод о том, что проект будущего бизнеса обеспечивает предпринимателю достаточно высокий доход и может быть рекомендован к реализации с учетом неопределенности будущей рыночной ситуации и риска вложений. По расчетным данным построим график зависимости затрат и результатов производства от объема выпуска продукции, который в определенном масштабе представлен на рисунке. График строится по принципу построения точки безубыточности плюс дополнительные прямые, учитывающие налогообложение.



## Изменение результатов как функция объема производства при затратном ценообразовании



Обозначения на графике:

- 1 – условно-постоянные затраты;
- 2 – переменные затраты;
- 3 – чистая прибыль;
- 4 – постоянная часть налога;
- 5 – переменная часть налога;
- 3 + 4 + 5 – балансовая прибыль.

### Пример выполнения расчетов курсовой работы на основе рыночного ценообразования

1) По исходным данным, с учетом принятой производственной программы определим цену одного кирпича по следующей формуле:

$$d = \frac{1 + K_{\text{эц}} + K_{\text{эд}}(D-1) - \alpha - \alpha_{\text{ф}}}{K_{\text{эц}}} \times \frac{N}{N_{\text{М}}} =$$

$$= \frac{1 + 0,92 + 0,8 \times (1,05 - 1) - 1,04 - 0,06}{0,92} \times \frac{8500000}{10000000} = 1,12717 \text{ руб./шт.}$$

2) Полученная величина представляет не саму цену кирпича, а ее индекс, поэтому для окончательного определения искомого значения цены необходимо выполнить следующий расчет:

$$Z = 1,1115 \times 1,12717 = 1,2528 \text{ руб./шт.}$$

3) Определим выручку предприятия по формуле:

$$B = 8\,500\,000 \times 1,2528 \text{ руб./год} = 10\,648\,800 \text{ руб.}$$

4) Себестоимость одного кирпича остается без изменения, т.е. такой же, как и при затратном ценообразовании, и составляет 0,58765 руб./шт.

5) Себестоимость годового товарного выпуска также остается без изменений:

$$S = 4\,995\,025 \text{ руб./год.}$$

6) Определим годовую балансовую прибыль по формуле:

$$\Pi_6 = q(Z - s) = 8\,500\,000 (1,2528 - 0,58765) = 5\,653\,775 \text{ руб./год.}$$

7) Определим рентабельность изготовления кирпича по формуле:

$$P_{и} = (Z - s) / s = (1,2528 - 0,58765) / 0,58765 = 1,1319.$$

8) Определим производственную программу самокупаемости предприятия:

*Расчет выполняется по аналогии с затратным вариантом ценообразования.*

9) Определим величину годового совокупного налога по формуле:

$$\begin{aligned} H &= \lambda \times C + \beta \times \Pi_6 = 0,215 \times 2\,700\,000 + 0,28 \times 5\,653\,775 = \\ &= 2163557 \text{ руб./год.} \end{aligned}$$

10) Определим годовую производственную программу самокупаемости с учетом налогообложения.

*Расчет выполняется по аналогии с затратным вариантом ценообразования.*

11) Определим долю выручки, остающуюся в распоряжении предприятия, по формуле:

$$\begin{aligned} O_n &= 1 - \frac{q \times [\beta \times (Z - V) + V] + C(1 + \lambda - \beta)}{q \times Z} = 1 - \\ &= \frac{8500000 \times [0,28 \times (1,2528 - 0,27) + 0,27] + 2700000 \times (1 + 0,215 - 0,28)}{8500000 \times 1,2528} = \\ &= 0,2519. \end{aligned}$$

Таким образом, в распоряжении предприятия после расчета с бюджетом останется примерно 25,5% выручки или

$$0,2519 \times 8924150 = 2\,248\,489 \text{ руб./год.}$$

12) Определим коэффициент эффективности и срок окупаемости капитальных вложений по формулам:

$$E = \frac{\Pi_6 \times (1 - H)}{K + \Delta T \times \Pi_6 (1 - H)} > E_H + E_P;$$

$$\frac{5653775 \times (1 - 0,3827)}{4000000 + 0,8 \times 5653775 \times (1 - 0,3827)} = 0,514 > 0,2 + 0,17;$$

$$T = \frac{K}{\Pi_6 \times (1 - H)} + \Delta T = \frac{4000000}{5653775 \times (1 - 0,3827)} + 0,8 = 1,95 \text{ года.}$$

**Вывод:** результаты расчетов показывают, что в условиях рыночного ценообразования бизнес также достаточно рентабелен и надежен.

Сравним расчетные результаты по затратному и рыночному ценообразованию между собой и представим всю информацию в сводной таблице:

Наименование показателя	Значение показателя при затратном ценообразовании	Значение показателя при рыночном ценообразовании
1	2	3
1. Годовая производственная программа, тыс. шт.	8 500	8 500
2. Цена за единицу продукции, руб./шт.	1,1115	1,2528
3. Годовая выручка предприятия, руб./год	9 447 750	10 648 800
4. Годовые переменные затраты, руб./год	2 295 000	2 295 000
5. Условно-постоянные затраты, руб./шт.	0,31765	0,31765
6. Себестоимость единицы продукции, руб./шт.	0,58765	0,58765
7. Себестоимость товарной продукции, руб./год	4 995 025	4 995 025

Наименование показателя	Значение показателя при затратном ценообразовании	Значение показателя при рыночном ценообразовании
1	2	3
8. Годовая балансовая прибыль, руб./год	4 452 725	5 653 775
9. Рентабельность производства кирпича, %	89,14	рассчитать
10. Производственная программа самокупаемости, шт. год	3 207 603	рассчитать
11. Поправочная норма эффективности на риск вложений	0,17	0,17
12. Годовой совокупный налог, руб./год	1 827 263	2 163 557
13. Производственная программа самокупаемости с учетом налогообложения, шт./год	4 166 667	рассчитать
14. Доля выручки, остающаяся в распоряжении предприятия, %	27,8	25,19
15. Совокупный налог по отношению к балансовой прибыли, %	41,0	38,27
16. Коэффициент эффективности капитальных затрат с учетом риска (при $E_n + E_p = 0,37$ )	0,43	рассчитать
17. Срок окупаемости капитальных вложений, годы	2,32	1,95

Полученный результат свидетельствует о том, что в условиях рыночного ценообразования показатели эффективности производства выше, чем в условиях затратного ценообразования. Это объясняется тем, что цена кирпича повысилась при неизменной себестоимости, следовательно, все показатели, формируемые на основе цены товара, улучшаются (выручка, балансовая прибыль, рентабельность производства и пр.)

При этом следует отметить, что в условиях рыночного ценообразования после уплаты налогов в распоряжении предприятия остается больше денежных средств, которые можно использовать для дальнейшего развития.

Далее следует сделать более подробный вывод по результатам расчетов о целесообразности осуществления данного предпринимательского проекта в условиях двух вариантов ценообразования.

## 10 Рекомендуемая литература

1. Баскакова, О. В. Экономика предприятия (организации) : учебник / О. В. Баскакова, Л. Ф. Сейко. – М. : Дашков и К, 2012. – 370 с.
2. Выварец, А. Д. Экономика предприятия : учебник / А. Д. Выварец. – М. : Юнити-Дана, 2012. – 543 с.
3. Каплан, Р. Сбалансированная система показателей. От стратегии к действию / Р. Каплан, Д. Нортон. – 2-е изд., испр. и доп. – М. : ЗАО «Олимп-Бизнес», 2008. – 320 с.
4. Меркулов, Я. С. Инвестиции : учеб. пособие / Я. С. Меркулов. – М. : ИНФРА-М, 2010. – 420 с.
5. Метод. указ. по выполнению курсовой работы. – Тамбов : Изд-во Тамб. гос. ун-та, 2007. – 36 с.
6. Райзберг, Б. А. Современный экономический словарь / Б. А. Райзберг, Л. Ш. Лозовский, Е. Б. Стародубцева. – 5-е изд., перераб. и доп. – М. : ИНФРА-М, 2007. – 495 с.
7. Фролова, Т. А. Экономика предприятия: конспект лекций [Электронный ресурс] / Т. А. Фролова. – Таганрог : ТТИ ЮФУ, 2011. – URL : <http://www.aup.ru/books/m217>
8. Магомедов, М. Д. Экономика организации (предприятия) : учебник для бакалавров / М. Д. Магомедов, Е. Ю. Алексеичева, И. Б. Костин. – М. : Дашков и К, 2013. – 291 с.
9. Янковский, К. П. Инвестиции : учебник / К. П. Янковский. – СПб. : Питер, 2012. – 368 с.

## Приложение А

### Пример оформления титульного листа

Министерство науки и высшего образования Российской Федерации  
Федеральное государственное бюджетное образовательное учреждение  
высшего образования

ТОМСКИЙ ГОСУДАРСТВЕННЫЙ УНИВЕРСИТЕТ  
СИСТЕМ УПРАВЛЕНИЯ И РАДИОЭЛЕКТРОНИКИ (ТУСУР)

Кафедра \_\_\_\_\_  
(полное название)

### ТЕМА КУРСОВОЙ РАБОТЫ

Курсовая работа  
по дисциплине «Экономика предприятия»

Студент гр. \_\_\_\_\_

\_\_\_\_\_  
(Ф. И. О.)

«\_\_» \_\_\_\_\_ 20\_\_ г.

Руководитель:

\_\_\_\_\_  
(должность, ученая степень,  
ученое звание)

\_\_\_\_\_  
(Ф. И. О.)

«\_\_» \_\_\_\_\_ 20\_\_ г.

Томск 20\_\_

## Приложение Б

### Бланк задания на курсовую работу

Министерство науки и высшего образования Российской Федерации

Федеральное государственное бюджетное образовательное  
учреждение высшего образования

ТОМСКИЙ ГОСУДАРСТВЕННЫЙ УНИВЕРСИТЕТ  
СИСТЕМ УПРАВЛЕНИЯ И РАДИОЭЛЕКТРОНИКИ (ТУСУР)

Кафедра \_\_\_\_\_  
(полное название)

УТВЕРЖДАЮ  
Заведующий  
каф. \_\_\_\_\_

\_\_\_\_\_  
(ученая степень, ученое звание)

\_\_\_\_\_/\_\_\_\_\_/\_\_\_\_\_  
(подпись) (Ф. И. О.)

« \_\_\_ » \_\_\_\_\_ 20\_\_ г.

#### ЗАДАНИЕ

на курсовую работу студенту \_\_\_\_\_  
(Ф. И. О.)

Группа \_\_\_\_\_ Факультет ФДО

1. Тема: \_\_\_\_\_
2. Срок сдачи студентом законченной работы: « \_\_\_ » \_\_\_\_\_ 20\_\_ г.
3. Исходные данные к заданию:
4. Перечень разделов текстовой части работы:
  - 1.
  - 2.
  - 3.
5. Перечень основных источников информации:  
Учебно-методическая литература по теме курсовой работы,  
периодические издания, интернет-источники
6. Дата выдачи задания: « \_\_\_ » \_\_\_\_\_ 20\_\_ г.  
Руководитель: \_\_\_\_\_  
(должность, ученая степень,  
ученое звание)

\_\_\_\_\_  
(Ф. И. О. руководителя)

\_\_\_\_\_  
(подпись руководителя)

Задание принял к исполнению « \_\_\_ » \_\_\_\_\_ 20\_\_ г.

Студент \_\_\_\_\_ / \_\_\_\_\_ /  
(подпись студента) (Ф. И. О. студента)