

**Методические указания**

по написанию выпускной квалификационной работы  
для студентов, обучающихся по направлению подготовки  
38.03.01 «Экономика»  
направленность «Бухгалтерский учет, анализ и аудит»  
квалификация (степень) - бакалавр

Методические указания предназначены для студентов МОСКОВСКОГО МЕЖДУНАРОДНОГО УНИВЕРСИТЕТА, обучающихся по направлению 38.03.01 Экономика, направленность «Бухгалтерский учет, анализ и аудит» заочной формы обучения с применением дистанционных образовательных технологий (ДОТ).

Рекомендованы кафедрой экономики и управления

Протокол № 1 от 01.09. 2022г.

Содержит учебно-методический материал для подготовки выпускной квалификационной работы: примерную тематику работ, требования, предъявляемые к содержанию выпускных квалификационных работ, методические указания по выполнению отдельных разделов работы, правила оформления ВКР, образцы документов, необходимых при оформлении ВКР, рекомендации по подготовке к защите ВКР и т.п.

## СОДЕРЖАНИЕ

|  |    |
|--|----|
| 1. ОБЩИЕ ПОЛОЖЕНИЯ.....  | 4  |
| 2. ПОДГОТОВКА К ВЫПОЛНЕНИЮ БАКАЛАВРСКОЙ РАБОТЫ.....                                | 11 |
| 2.1. Выбор темы работы и объекта исследования.....                                 | 11 |
| 2.2. Прохождение преддипломной практики и сбор фактического материала.....         | 13 |
| 2.3. Подбор и изучение литературы.....   | 15 |
| 2.4. Составление плана бакалаврской работы.....                                    | 17 |
| 3. МЕТОДИЧЕСКИЕ УКАЗАНИЯ ПО ВЫПОЛНЕНИЮ ОТДЕЛЬНЫХ РАЗДЕЛОВ БАКАЛАВРСКОЙ РАБОТЫ..... | 18 |
| 4. ОСНОВНЫЕ ТРЕБОВАНИЯ К ОФОРМЛЕНИЮ БАКАЛАВРСКОЙ РАБОТЫ.....                       | 26 |
| 5. ПОДГОТОВКА К ЗАЩИТЕ И ЗАЩИТА БАКАЛАВРСКОЙ РАБОТЫ.....                           | 39 |
| 5.1. Подготовка иллюстративного материала.....                                     | 39 |
| 5.2. Оформление бакалаврской работы.....   | 40 |
| 5.3. Подготовка доклада.....   | 42 |
| 5.4. Защита бакалаврской работы.....   | 43 |
|  | 48 |

ПРИЛОЖЕНИЕ 1. Примерная тематика выпускных квалификационных работ для бакалавров направления подготовки 38.03.01 «Экономика» направленность «Бухгалтерский учет, анализ и аудит»

ПРИЛОЖЕНИЕ 2 Аннотация к ВКР

ПРИЛОЖЕНИЕ 3. Образец аннотации

ПРИЛОЖЕНИЕ 4. Примеры содержания бакалаврских работ

ПРИЛОЖЕНИЕ 5. Пример оформления списка использованных источников

ПРИЛОЖЕНИЕ 6. Образец титульного листа ВКР

ПРИЛОЖЕНИЕ 7. Образец задания на выполнение ВКР

ПРИЛОЖЕНИЕ 8. Образец титульного листа иллюстративного материала к ВКР

ПРИЛОЖЕНИЕ 9. Бланк отзыва на ВКР

ПРИЛОЖЕНИЕ 10. Образец содержания иллюстративного материала

## 1. ОБЩИЕ ПОЛОЖЕНИЯ

Настоящие Методические рекомендации составлены в соответствии с требованиями Федерального государственного образовательного стандарта к итоговой государственной аттестации бакалавра по направлению «Экономика», направленность «Бухгалтерский учет, анализ и аудит».

Выпускная квалификационная (бакалаврская) работа (ВКР) является формой государственной итоговой аттестации, цель которой установить соответствие уровня подготовленности обучающегося к решению профессиональных задач, требованиям соответствующего Федерального государственного образовательного стандарта, проверить и оценить приобретенные студентом в процессе обучения общекультурные и профессиональные компетенции.

К итоговой государственной аттестации, соответственно к подготовке и защите ВКР, допускаются студенты, успешно завершившие теоретическую подготовку в соответствии с учебным планом и не имеющие академической задолженности.

Бакалаврская работа – это самостоятельная работа студента, базирующаяся на знаниях, умениях и навыках, полученных им за период обучения в университете. Степень самостоятельности выполненной работы проверяется системой «Антиплагиат.Вуз».

Выполняя бакалаврскую работу, студент должен показать умение применять полученные теоретические и практические знания, систематизировать и анализировать фактический материал, выдвигать и обосновывать предложения, направленные на выявление внутренних резервов, повышение финансовой эффективности исследуемого объекта.

Подготовка бакалаврской работы – это комплексная проверка готовности выпускника к практической работе и вместе с тем – форма и способ проявления своей индивидуальности, инициативы,

самостоятельности, творческого осмысления экономических процессов, умения высказывать, обосновывать собственное мнение.

Выпускная квалификационная работа выполняется в соответствии с учебным планом и имеет своей целью проверить приобретение студентом-выпускником необходимых общекультурных и профессиональных компетенций.

Подготовленная работа должна быть подтверждением того, что студент-выпускник владеет способностью использовать основы философских знаний для формирования мировоззренческой позиции (ОК-1);

способностью анализировать основные этапы и закономерности исторического развития общества для формирования гражданской позиции (ОК-2);

способностью использовать основы экономических знаний в различных сферах деятельности (ОК-3);

способностью к коммуникации в устной и письменной формах на русском и иностранном языках для решения задач межличностного и межкультурного взаимодействия (ОК-4);

способностью работать в коллективе, толерантно воспринимая социальные, этнические, конфессиональные и культурные различия (ОК-5);

способностью использовать основы правовых знаний в различных сферах деятельности (ОК-6);

способностью к самоорганизации и самообразованию (ОК-7);

способностью использовать методы и средства физической культуры для обеспечения полноценной социальной и профессиональной деятельности (ОК-8);

способностью использовать приемы первой помощи, методы защиты в условиях чрезвычайных ситуаций (ОК-9).

способностью решать стандартные задачи профессиональной деятельности на основе информационной и библиографической культуры с применением информационно-коммуникационных технологий и с учетом основных требований информационной безопасности (ОПК-1);

способностью осуществлять сбор, анализ и обработку данных, необходимых для решения профессиональных задач (ОПК-2);

способностью выбрать инструментальные средства для обработки экономических данных в соответствии с поставленной задачей, проанализировать результаты расчетов и обосновать полученные выводы (ОПК-3);

способностью находить организационно-управленческие решения в профессиональной деятельности и готовность нести за них ответственность (ОПК-4).

способностью собрать и проанализировать исходные данные, необходимые для расчета экономических и социально-экономических показателей, характеризующих деятельность хозяйствующих субъектов (ПК-1);

способностью на основе типовых методик и действующей нормативно-правовой базы рассчитать экономические и социально-экономические показатели, характеризующие деятельность хозяйствующих субъектов, (ПК-2);

способностью выполнять необходимые для составления экономических разделов планов расчеты, обосновывать их и представлять результаты работы в соответствии с принятыми в организации стандартами (ПК-3);

способностью на основе описания экономических процессов и явлений строить стандартные теоретические и эконометрические модели, анализировать и содержательно интерпретировать полученные результаты (ПК-4);

способностью анализировать и интерпретировать финансовую, бухгалтерскую и иную информацию, содержащуюся в отчетности предприятий различных форм собственности, организаций, ведомств и т.д. и использовать полученные сведения для принятия управленческих решений (ПК-5);

способностью анализировать и интерпретировать данные отечественной и зарубежной статистики о социально-экономических процессах и явлениях, выявлять тенденции изменения социально-экономических показателей (ПК-6);

способностью, используя отечественные и зарубежные источники информации, собрать необходимые данные проанализировать их и подготовить информационный обзор и/или аналитический отчет (ПК-7);

способностью использовать для решения аналитических и исследовательских задач современные технические средства и информационные технологии (ПК-8);

способностью осуществлять документирование хозяйственных операций, проводить учет денежных средств, разрабатывать рабочий план счетов бухгалтерского учета организации и формировать на его основе бухгалтерские проводки (ПК-14);

способностью формировать бухгалтерские проводки по учету источников и итогам инвентаризации и финансовых обязательств организации (ПК-15);

способностью оформлять платежные документы и формировать бухгалтерские проводки по начислению и перечислению налогов и сборов в бюджеты различных уровней, страховых взносов - во внебюджетные фонды (ПК-16);

способностью отражать на счетах бухгалтерского учета результаты хозяйственной деятельности за отчетный период, составлять формы бухгалтерской и статистической отчетности, налоговые декларации (ПК-

17);

способностью организовывать и осуществлять налоговый учет и налоговое планирование организации (ПК-18).

Успешная защита выпускной квалификационной работы является основанием для подтверждения соответствия уровня профессиональной подготовки студента требованиям государственного образовательного стандарта, приобретения им необходимых общекультурных и профессиональных компетенций и присвоения ему степени бакалавра.

#### *Общие требования к ВКР*

Выпускная квалификационная (бакалаврская) работа должна представлять собой законченную разработку актуальной экономической проблемы и обязательно включать в себя теоретическую главу, где студент должен продемонстрировать свои знания теории вопроса, аналитическую (практическую) главу, в которой необходимо показать умение использовать методы экономического анализа для решения поставленных в работе задач, и главу, в которой предлагаются и обосновываются пути решения той или иной проблемы.

Таким образом, выполнение бакалаврской работы предполагает решение следующих основных задач:

- теоретическое обоснование и раскрытие сущности исследуемой проблемы;
- обработка, систематизация и анализ фактических данных на основе разработанных таблиц, схем, графиков и т.п.;
- использование экономико-математических методов исследования и компьютерных технологий;
- разработка обоснованных конкретных предложений, рекомендаций, реализация которых позволит наметить пути решения выявленных проблем;



- литературное изложение и правильное оформление бакалаврской работы с соблюдением основных требований, предъявляемых к их оформлению.

Задачи бакалаврской работы определяют ее объем и структуру. **Объем работы составляет 50-70 страниц.**

Стандартная структура работы:

| Разделы работы                        | Стр.(примерно) |
|---------------------------------------|----------------|
| СОДЕРЖАНИЕ                            | 1              |
| ВВЕДЕНИЕ                              | 2-3            |
| ГЛАВА 1. ТЕОРЕТИЧЕСКАЯ                | 12-17          |
| ГЛАВА 2. АНАЛИТИЧЕСКАЯ                | 25-30          |
| ГЛАВА 3. ПРЕДЛОЖЕНИЯ И ИХ ОБОСНОВАНИЕ | 10-12          |
| ЗАКЛЮЧЕНИЕ                            | 3-4            |
| СПИСОК ИСПОЛЬЗОВАННЫХ ИСТОЧНИКОВ      | 2-3            |
| ПРИЛОЖЕНИЯ                            |                |
| ВСЕГО:                                | 50-70          |

В зависимости от характера исследования, специфики, уровня проработанности проблемы и др. возможны отступления от типового содержания и структуры. Однако общую схему и логику выпускной квалификационной работы необходимо сохранять.

В каждой главе выделяются пункты. Необходимо, чтобы все главы и были примерно соразмерны друг другу и соединены между собой последовательностью изложения текста, связаны общим смыслом. Вместе с тем, каждая глава может носить самостоятельный характер.

Цель бакалаврской работы определяет требования к ней, которые в основном сводятся к следующему:

- высокий теоретический уровень работы, что достигается путем глубокого изучения законодательных и нормативных документов, работ российских и зарубежных ученых;
- критическое осмысление взглядов экономистов по освещаемым дискуссионным вопросам, умение высказать и обосновать собственное мнение;

- умение логично и грамотно излагать свои мысли, аргументировать предложения, правильно пользоваться специальной экономической (финансовой) терминологией;
- глубокий анализ той или иной проблемы по материалам конкретного предприятия или организации за последние 2-3 года;
- знание методики и техники аналитической обработки отчетных материалов;
- самостоятельность, реалистичность, обоснованность и эффективность выдвигаемых предложений;
- оформление бакалаврской работы в соответствии с требованиями, предъявляемыми к ее оформлению.

Таким образом, бакалаврская работа нацелена на разработку и обоснование организационно-экономических мероприятий, необходимость которых выявлена в результате всесторонне проведенного анализа. Она предполагает наличие глубоко проработанной теоретической главы, развернутой аналитической главы. В третьей главе по результатам проведенного исследования студент разрабатывает рекомендации и предложения по решению рассматриваемой проблемы и всесторонне их обосновывает.

Подробнее методика подготовки отдельных глав бакалаврской работы изложена в п.3 настоящего учебно-методического пособия.

Бакалаврская работа выполняется студентами Московского международного университета под контролем кафедры экономики и управления, которая:

- разрабатывает примерную тематику бакалаврских работ;
- назначает научного руководителя работы;
- осуществляет проверку готовых работ и решает вопрос о возможности допуска их к защите;
- организует работу Государственной экзаменационной комиссии

(ГЭК).

Научными руководителями выпускной квалификационной работы назначаются преподаватели кафедры экономики и управления Московского международного университета.

Научный руководитель осуществляет руководство всем процессом выполнения бакалаврской работы. После официального утверждения темы работы:

- научный руководитель высылает по почте (e-mail) или передает лично студенту-выпускнику Задание (ПРИЛОЖЕНИЕ 7), в котором определяется содержание основных разделов работы и сроки выполнения каждого раздела (календарный график). Студент должен выполнять бакалаврскую работу в строгом соответствии с утвержденным заданием;
- контролирует выполнение ВКР и проводит консультации по разделам, корректирует и уточняет план и структуру работы; следит за графиком выполнения работы. Своевременно сообщает заведующему кафедрой о нарушениях сроков выполнения ВКР;
- отвечает на вопросы студента, разъясняет непонятные моменты, отмечает недостатки работы и дает рекомендации по их устранению;
- проводит итоговую проверку выполнения ВКР;
- проверяет соответствие оформления работы требуемым нормативам;
- подготавливает отзыв руководителя на ВКР студента, в котором оценивает качество выполнения квалификационной работы, её соответствие требованиям, предъявляемым к бакалаврским работам, соблюдение студентом графика выполнения работы и др.
- консультирует при подготовке к защите работы.

Студент-выпускник обязан в соответствии с утверждённым календарным графиком представлять научному руководителю результаты своей работы, консультироваться с ним по различным вопросам,

возникающим в процессе научного исследования.

Студентам следует иметь в виду, что научный руководитель не является ни соавтором, ни редактором квалификационной работы, не исправляет имеющиеся в работе теоретические, методологические, стилистические, орфографические и другие ошибки.

*Ответственность за разработку, освещение темы, качество выполнения и правильность оформления квалификационной работы лежит только на студенте-выпускнике.*

В предусмотренные календарным планом сроки (см. Задание), законченные разделы должны сдаваться на проверку научному руководителю. Научный руководитель, проверив раздел, может возвратить его для доработки вместе с замечаниями. Студент должен устранить замечания в установленный срок. После того, как написаны и доработаны все разделы, работа вся целиком сдаётся на проверку руководителю.

Невыполнение студентом указаний руководителя, уклонение от информации о ходе работы, неявки без уважительных причин на консультации дают преподавателю основание для отказа от руководства выпускной квалификационной работой.

После проверки содержания работы, правильности ее оформления, готовности всех материалов, необходимых для представления работы к защите, и устранения выявленных недостатков руководитель подписывает работу и дает отзыв о работе студента над бакалаврской работой.

Подготовка и защита бакалаврской работы предполагает прохождение следующих этапов:

- подготовка к выполнению бакалаврской работы;
- изучение проблемы и написание бакалаврской работы;
- оформление работы и подготовке ее к защите.

## 2. ПОДГОТОВКА К ВЫПОЛНЕНИЮ БАКАЛАВРСКОЙ РАБОТЫ

### 2.1. Выбор темы работы и объекта исследования

Подготовка к написанию бакалаврской работы начинается с *выбора темы работы и объекта исследования*. Бакалаврская работа должна быть написана на актуальную тему, результаты которой могут быть полностью или частично использованы в практической деятельности организации, выбранной в качестве объекта исследования.

Тему выпускной квалификационной работы студент выбирает самостоятельно, руководствуясь «Примерной тематикой бакалаврских работ для студентов, обучающихся по направлению «Экономика», направленность (профиль) «Бухгалтерский учет, анализ и аудит», разработанной и утвержденной кафедрой экономики и управления. (ПРИЛОЖЕНИЕ 1). При разработке тематики бакалаврских работ кафедра учитывает актуальность, теоретическое и практическое значение предлагаемых тем.

Правильный выбор темы имеет большое значение для успешного написания бакалаврской работы. При выборе темы студент должен исходить из места своей нынешней или предполагаемой в будущем работы, тематики выполненных ранее курсовых работ, наличия достаточного количества специальной экономической литературы по исследуемой проблеме, места прохождения профессионально-производственной практики.

Выбор темы во многом зависит от возможности получения соответствующего фактического материала (тех или иных отчетных данных о деятельности исследуемого объекта). В отдельных случаях студент может выбрать тему, которая не включена в утвержденную кафедрой тематику, но отражает специфику и практический опыт автора в области учетно-аналитической работы. В таких случаях тема должна быть

обсуждена и согласована с руководителем выпускной квалификационной работы и утверждена заведующим кафедрой.

Объект исследования выбирается студентом самостоятельно. В качестве объекта исследования студенты направленности (профиля) «Бухгалтерский учет, анализ и аудит» могут выбирать бухгалтерские, финансовые, налоговые подразделения коммерческих организаций различных форм хозяйствования, кроме банков. Как правило, объект исследования должен совпадать с местом прохождения практики, в ходе которой студент собирает необходимый фактический материал.

После выбора темы студент пишет Заявление с просьбой утвердить выбранную тему выпускной квалификационной работы. В Заявлении обязательно указывается адрес почты (e-mail). Заявление передается организации-партнеру Московского международного университета.

Окончательно тема выпускной квалификационной работы и кандидатура руководителя утверждается приказом ректора АНОВО «Московский международный университет». После утверждения приказа тема работы и объект исследования изменению не подлежат.

## **2.2. Прохождение преддипломной практики и сбор фактического материала**

Важным этапом подготовки ВКР является преддипломная практика, начало и продолжительность которой определяются учебным планом основной образовательной программы.

Требования к прохождению практики изложены в Положении о производственной практике, частью которой является преддипломная практика.

Во время практики происходит сбор фактического материала, необходимого для выполнения выпускной квалификационной работы. Обобщение и анализ собранного материала должны явиться основой для

подготовки аналитической главы работы и выработки предложений и рекомендаций.

Основными источниками данных при выполнении бакалаврской работы профиля «Бухгалтерский учет, анализ и аудит» являются:

- Учетная политика объекта практики;
- Формы бухгалтерской финансовой отчетности (Бухгалтерский баланс организации, Отчет о финансовых результатах, Отчет об изменениях капитала, Отчет о движении денежных средств, Пояснения к бухгалтерскому балансу и отчету о финансовых результатах);
- первичные учетные документы и регистры бухгалтерского учета в соответствии с выбранной темой ВКР;
- данные бухгалтерского финансового и управленческого учета
- плановые показатели и отчеты;
- материалы аудиторских проверок, аудиторское заключение;
- пояснительная записка к бухгалтерской финансовой отчетности;
- и другие источники.

При изучении состояния бухгалтерского учета на предприятии студент должен ознакомиться с общими правилами и выявить специфические особенности в организации бухгалтерского учета.

К общим вопросам состояния бухгалтерского учета на предприятиях относятся: первичные документы и группировка отраженной в них информации, применяемая корреспонденция счетов, последующее отражение учетной информации в регистрах синтетического и аналитического учета и автоматизация учета по теме исследования.

Специфические особенности изучения состояния бухгалтерского учета определяются непосредственно темой выпускной работы. Их можно выявить на основе глубокого и всестороннего изучения литературных источников и внимательного ознакомления с инструк-

тивным и практическим учетным материалом непосредственно на предприятии.

При этом особое внимание должно быть направлено на выявление положительного опыта и недостатков на соответствующем участке учетно-аналитической работы, а также на выявление того, насколько учет обеспечивает оперативной и полной информацией руководителей всех уровней предприятия для принятия экономически обоснованных управленческих решений.

На основе собранных данных составляются аналитические таблицы, диаграммы, графики, проводятся расчеты.

Отбор данных производится за последние 2 года (или 3 года - *зависит от темы ВКР*) в сопоставимых показателях. Собранный за 2-3 года материал дает возможность рассмотреть динамику, установить определенные тенденции, выявить закономерности. При сборе практического материала следует обращать особое внимание на те данные, которые позволят сформулировать и обосновать предложения по ликвидации недостатков, разработать конкретные рекомендации по совершенствованию учетной работы, улучшение организации и методологии учета, повышению эффективности деятельности хозяйствующего субъекта.

При обработке и анализе данных рекомендуется использовать экономико-математические методы.

Систематизация, обобщение и анализ цифровой информации позволит студенту наполнить бакалаврскую работу различными таблицами, диаграммами, графиками, которые повысят наглядность и убедительность приводимого в работе материала.



### 2.3. Подбор и изучение литературы

Во время практики студент также начинает подбор и изучение соответствующей нормативной документации и теоретического материала из литературных источников.

К подбору литературы следует приступать сразу после выбора темы. Подбор литературы начинается с изучения перечня источников, рекомендованных в процессе изучения соответствующих учебных курсов, использованных при написании курсовых работ и рефератов. Опираясь на эти сведения, студент самостоятельно расширяет перечень литературы, подбирает и изучает литературу в библиотечных каталогах. При этом следует подбирать литературу, освещающую как общетеоретические и методологические вопросы, так и действующую практику по изучаемому вопросу.

При подготовке бакалаврской работы должны быть широко использованы нормативные правовые источники, новейшие учебники, учебные пособия, специальные монографии, сборники научных трудов, библиографические справочники, статистические и информационные материалы, публикуемые в экономической и финансовой прессе.

Необходимо использовать законодательные и нормативные документы, инструктивные материалы, которые содержатся в периодических изданиях: «Российская газета», «Ведомости», «Экономика и жизнь», «Финансовая газета», а также на официальных сайтах Министерства Финансов РФ [www.minfin.ru](http://www.minfin.ru), Федеральной налоговой службы [www.nalog.ru](http://www.nalog.ru), в справочно-правовых системах, например «Консультант Плюс» [www.consultant.ru](http://www.consultant.ru).

Студенты должны показать умение работать с материалами периодических изданий, среди которых можно рекомендовать журналы «Нормативные акты для бухгалтера», «Бухгалтерский учет», «Главная

книга», «Главбух», а также газеты «Экономика и жизнь», «Финансовая газета», «Учет. Налоги. Право» и ряд других периодических изданий.

После подбора литературы необходимо предварительное ознакомление с отобранной литературой. Без такого ознакомления нельзя получить ясного представления о круге вопросов, охватываемых темой и составить обоснованный первоначальный вариант плана работы. Последующее глубокое изучение литературных источников является основой написания теоретической главы работы и дает возможность студенту квалифицированно, со знанием дела подобрать необходимый фактический материал.

Все использованные источники в последующем оформляются (в соответствии с требованиями стандарта) в виде Списка использованных источников.

#### **2.4. Составление плана бакалаврской работы**

На основании предварительного ознакомления с литературными источниками должен быть тщательно продуман и составлен план бакалаврской работы, отражающий п.4 Задания на ВКР. Конкретное содержание плана определяется темой исследования. В плане должны быть выделены актуальные вопросы темы. Правильно составленный перечень основных вопросов позволяет осуществить разбивку ВКР на главы, наметить параграфы внутри глав.

Выпускная квалификационная (бакалаврская) работа, обычно, состоит из введения, трех глав и заключения. В каждой главе должно быть не менее двух параграфов. Примерные планы (Содержание) ВКР приводятся в ПРИЛОЖЕНИИ 4.

Структуру работы - количество глав, их название и содержание, деление на параграфы (пункты) студент-выпускник устанавливает сам,

консультируясь с руководителем. Отклонения от общей структуры определяются в основном конкретной тематикой работы.

После изучения и систематизации литературных источников, на основании собранного фактического материала план бакалаврской работы может уточняться в части содержания отдельных глав и параграфов (пунктов), вследствие того, что объем фактически собранного материала для освещения намеченных вопросов недостаточен или получены новые данные, представляющие теоретический и практический интерес.

Уточнения и изменения плана в обязательном порядке согласовываются с научным руководителем работы.

Составление плана является ответственным этапом в выполнении бакалаврской работы. В ходе его формирования конкретизируется общая направленность бакалаврской работы, масштабы и глубина исследования, намечаются объекты и источники получения практического материала.

План должен отражать основную линию исследования темы бакалаврской работы, ее цель, задачи и последовательность освещения проблемы.

Подготовленный план рассматривается, в случае необходимости корректируется, и утверждается научным руководителем. Дальнейшая работа ведется в строгом соответствии с утвержденным планом.

### **3. МЕТОДИЧЕСКИЕ УКАЗАНИЯ ПО ВЫПОЛНЕНИЮ ОТДЕЛЬНЫХ РАЗДЕЛОВ БАКАЛАВРСКОЙ РАБОТЫ**

После подготовки плана работы студент приступает к выполнению выпускной квалификационной (бакалаврской) работы, в ходе которой необходимо:

- изучить теоретические основы проблемы и изложить их;
- обработать и проанализировать с применением современных методов финансового, экономического, экономико-математического и статистического анализа собранный фактический материал;

- на основе проведенного анализа сделать соответствующие выводы;

- по результатам исследования разработать и обосновать предложения, направленные на улучшение налоговой работы экономического субъекта.

Фактическая структура основной части бакалаврской работы зависит от выбранной темы и определяется ее содержанием. Однако, рекомендуется соблюдать ряд *общих* требований, определяющих объем каждого раздела работы.

## **ВВЕДЕНИЕ**

Введение формирует восприятие бакалаврской работы в целом, в дальнейшем может служить основой или являться началом для доклада на защите бакалаврской работы.

Во введении:

- обосновывается актуальность выбранной темы,
- формулируются цель и задачи исследования,
- дается краткая характеристика объекта и предмета исследования,
- указывается период исследования,
- указываются теоретические источники и методы исследования,
- даются краткие пояснения к содержанию дипломной работы

Объем введения, как правило, не превышает двух-трех страниц машинописного текста.

*Цель* исследования в бакалаврской работе – это стратегический итог, который планируется достичь в результате выполнения бакалаврской работы. (Например: «Разработать рекомендации по устранению выявленных недостатков и совершенствованию организации налогового учета» и т.п.).

На основе поставленной цели формулируются основные *задачи*, которые должны быть решены в ходе исследования. Поставленные задачи соответствуют пунктам плана ВКР, описание их решения составляет содержание разделов бакалаврской работы.

Задачи обычно формулируются в форме перечисления: изучить ..., исследовать ..., установить ..., выявить ..., дать..., разработать, ... и т.п.

Кроме того, необходимо указать и методы исследования (например, методы сравнения, табличный, графический, статистические: относительных показателей, динамики, индексный, корреляционно-регрессионный и т.д.).

## **ГЛАВА 1. (ТЕОРЕТИЧЕСКАЯ)**

Первая глава посвящается исследованию теоретических вопросов и, как правило, включает 2-3 пункта.

В первой главе особую значимость имеет правильная современная трактовка понятий, обзор действующей на данный момент нормативной правовой базы по данному вопросу; отечественная и международная практика учета, отчетности, аудита, налогообложения; содержание и методы анализа. В первой главе раскрываются основные теоретические положения по учету, определяется значение и важность рациональной постановки учета на исследуемом участке, затрагиваются дискуссионные вопросы, и при этом следует обязательно излагать собственную позицию. Можно также обосновывать специфические подходы и методики анализа, если таковые являются оригинальными и определяются особенностями темы и объекта исследования.

Широта тематики бакалаврских работ не позволяет разработать единый подход к написанию данного раздела. Поэтому его основное содержание, глубина и степень проработки формируются студентом произвольно при консультировании с научным руководителем.

Исследование теоретических вопросов должно быть увязано с практической главой работы, и служить основой для разработки предложений и рекомендаций.

Объем теоретической главы не должен превышать 30% объема работы (примерно 15-20 страниц).

## **ГЛАВА 2. (АНАЛИТИЧЕСКАЯ)**

Во второй главе необходимо показать особенности деятельности хозяйствующего субъекта и их влияние на организацию и методологию учета по теме исследования.

Вторая глава в обязательном порядке начинается с характеристики объекта исследования, в которой необходимо указать следующие аспекты его деятельности:

- организационно-правовую форму;
- время создания и сроки деятельности организации;
- основные направления деятельности;
- основные экономические показатели деятельности в динамике за 2 или за 2-3 года (выручка, себестоимость продаж, прибыль от продаж, чистая прибыль, рентабельность, средняя численность, средняя заработная плата, среднегодовая стоимость основных средств и т.п.) и дать их краткий анализ;
- особенности организации бухгалтерского учета (учетной работы) (форма учета, степень автоматизация учетных процессов, структура бухгалтерского аппарата, график документооборота и т.д.);
- особенности учетной политики.

Вторая часть аналитической главы, включающая 2-3 пункта, является базовой частью бакалаврской работы. Она посвящена рассмотрению и анализу предмета исследования («учет основных

средств», «учет МПЗ», «учет денежных средств и расчетов», «дебиторская и кредиторская задолженность», «финансовое состояние» и т.п.)

Здесь важно на основе анализа фактического материала раскрыть особенности бухгалтерского учета конкретного хозяйствующего субъекта, *критически осмыслить действующую практику* по исследуемым вопросам на конкретном участке учетной работы в организации. Очень важно показать, насколько постановка бухгалтерского учета на соответствующем участке отвечает международным нормам, а бухгалтерская отчетность отражает реальное имущественное и финансовое положение данного предприятия (организации); обосновать необходимость совершенствования и реформирования бухгалтерского учета, перевод его на новые концептуальные принципы; оценить уровень автоматизации учетных работ в данной организации (на предприятии).

Если в работе не выделяется специальный параграф по автоматизации учетно-аналитической работы, то в самом изложении вопросов постановки учета и налогообложения студент должен органически увязать организацию соответствующей деятельности с использованием компьютерной техники и дать рекомендации, направленные на расширение автоматизации учетно-аналитической работы.

В бакалаврской работе должна быть отражена фактически проделанная работа с указанием методов выполнения и достигнутых результатов.

Вторая глава в обязательном порядке должна быть наполнена практическими примерами учетно-аналитической работы хозяйствующего субъекта в соответствии с темой исследования.

Успешное решение поставленных задач зависит от правильной систематизации собранного материала, умения составлять таблицы, на

основе которых можно проводить анализ тех или иных процессов и явлений.

Глубокий анализ обработанного и систематизированного материала дает возможность студенту вскрыть имеющиеся недостатки, объективно оценить тенденции изменения основных финансовых показателей, дающих основание для выработки рекомендаций и предложений.

### **ГЛАВА 3. (ПРЕДЛОЖЕНИЯ И ИХ ОБОСНОВАНИЕ)**

Третья глава бакалаврской работы посвящается разработке, характеристике и обоснованию предложений и рекомендаций по теме исследования. В этой главе работы отражается практическая полезность выполненного студентом исследования.

По своей сути в данной главе решаются две основные задачи:

- поиск путей и разработка мероприятий по совершенствованию деятельности организации;
- обоснование целесообразности реализации предлагаемых мероприятий.

Разработка предложений и рекомендаций должна включать следующие основные моменты:

- перечень предлагаемых мероприятий, их краткую характеристику, экономическое обоснование предложений;
- организация внедрения предлагаемых мероприятий (сроки, исполнители, ответственные);
- анализ показателей, изменяющихся в результате внедрения предлагаемых мероприятий (показатели «до» и «после» реализации предложенных мероприятий).

Каждое предложение должно быть обосновано с позиции финансово-экономической целесообразности и перспектив их реализации.



Таким образом, в третьей главе необходимо сформулировать предложения, рекомендации для конкретного хозяйствующего субъекта по устранению выявленных недостатков, по совершенствованию учетной работы, по ее автоматизации, по повышению эффективности используемых ресурсов, по улучшению финансового состояния и т.п. в зависимости от избранной темы.

Материал, излагаемый в этой главе работы, следует иллюстрировать таблицами, диаграммами и схемами в соответствии с проводимыми обобщениями и анализом.

## **ЗАКЛЮЧЕНИЕ**

Заключение – весьма значимый раздел бакалаврской работы, оно является своеобразным резюме всей работы.

Заключение содержит основные выводы по главам бакалаврской работы. В заключении следует кратко описать процесс и результаты исследования, отразить выводы и предложения, направленные на улучшение учетно-аналитической работы объекта исследования, на повышение его финансово-экономической эффективности. Выводы и предложения должны непосредственно вытекать из решения тех или иных вопросов и проблем, рассмотренных в самом тексте дипломной работы и излагаться четко и лаконично.

Объем заключения должен составлять 3-4 страницы машинописного текста.

Текст заключения должен быть отредактирован, составлен логически связанно и кратко давать полное представление о содержании, значимости, обоснованности и эффективности разработок.

Как и введение, заключение может быть использовано при подготовке доклада выступления на защите бакалаврской работы.

## **СПИСОК ИСПОЛЬЗОВАННЫХ ИСТОЧНИКОВ**

В выпускной квалификационной работе приводится список всех источников, на основе которых выполнялась выпускная квалификационная работа: законодательные нормативные документы, учебники и учебные пособия, монографии, сборники статей, периодические издания, интернет-ресурсы.

Список включает все использованные источники в следующем порядке:

1) законодательные и нормативные акты о налогах и сборах в России;

2) методические указания, инструкции и рекомендации, утверждение федеральными органами, министерствами и т.п.

3) рабочие документы организации, утвержденные ее руководителем;

4) учебники и монографии (в алфавитном порядке);

5) учебные пособия;

6) брошюры;

7) журналы, газеты;

8) интернет-ресурсы

Подробнее об оформлении списка использованных источников – п.4 «Основные требования к оформлению бакалаврской работы».

## **ПРИЛОЖЕНИЯ**

Приложения – заключительная часть работы, которая имеет дополнительное, обычно справочное значение, но является необходимой для более полного освещения темы, для более детального раскрытия некоторых вопросов. Приложения формируют по мере необходимости при раскрытии содержания работы.

*По содержанию* приложения могут быть разнообразны:

- бухгалтерская финансовая отчетность (бухгалтерский баланс, отчет о финансовых результатах и др.),
- налоговая отчетность,
- копии подлинных документов,
- заполненные образцы первичных документов,
- учетные регистры,
- выдержки из отчетных материалов,
- таблицы и рисунки (графики, схемы, диаграммы) из текста работы, имеющие объем более 1 страницы или расположенные горизонтально (в альбомном формате), то есть читаемые с поворотом по часовой стрелке.

*По форме* приложения могут представлять собой:

- текст,
- таблицы,
- рисунки (графики, схемы, диаграммы).

Приложения оформляются как продолжение ВКР на последующих страницах после списка литературы в порядке появления ссылок на них в тексте. Номер страницы на приложениях не ставится. Приложения указываются в содержании, но не учитываются в общем количестве страниц ВКР.

#### **4. ОСНОВНЫЕ ТРЕБОВАНИЯ К ОФОРМЛЕНИЮ БАКАЛАВРСКОЙ РАБОТЫ**

Бакалаврская работа выполняется в единой стилевой манере научным языком, в ней не допускаются грамматические, пунктуационные, стилистические ошибки и опечатки. В тексте не допускается использование личных местоимений, например: «проведенные мною исследования», «в заключение я хотел бы отметить» и др. Следует писать обезличенно: «проведенные исследования позволили установить...» или «в заключение следует отметить...».

Текст работы необходимо излагать последовательно, лаконично, логически оправданно. Выводы и положения, рассматриваемые в работе, должны быть обоснованы и мотивированы.

Оформление материалов выпускной квалификационной работы осуществляется в соответствии с действующими стандартами:

- ГОСТ Р 2.105-2019. Национальный стандарт Российской Федерации. Единая система конструкторской документации. Общие требования к текстовым документам.

- ГОСТ 7.32-2017. Межгосударственный стандарт. Система стандартов по информации, библиотечному и издательскому делу. Отчет о научно-исследовательской работе. Структура и правила оформления.

Ниже приводятся наиболее важные извлечения из указанных и других стандартов с учетом специфики их применения при оформлении выпускной квалификационной работы.

#### *Оформление текста работы*

Объем выпускной квалификационной работы должен быть 50 - 70 страниц (без учета приложений). В число страниц, помимо основного текста, входят:

- титульный лист,
- задание на бакалаврскую работу,
- аннотация,
- содержание,
- список использованных источников.

**Работа должна быть напечатана на компьютере в текстовом редакторе Microsoft Word, шрифт Times New Roman:**

- размер шрифта 14**
- межстрочный интервал 1,5**
- поля: верхнее и нижнее – 20 мм, левое – 30 мм, правое – 15 мм**
- форматирование по ширине листа**

**- абзацный отступ – 1,25 см (5 знаков)**

**Текст пишется на одной стороне стандартного листа размером 210 x 297 мм (формат А4).**

В тексте бакалаврской работы должны быть четко выделены абзацы. В абзаце отступ красной строки должен составлять 1,25 см., т.е. 5 знаков (текст печатается с 6-го знака).

В тексте не допускаются необоснованные пропуски, произвольные сокращения слов. Применяются только общепринятые сокращения (например, «в т.ч.», «млн. чел.», «млн. руб») Также в работе могут применяться общеупотребляемые термины в сокращенном виде. В таком случае термин один раз полностью расшифровывается. Например: Налоговый кодекс Российской Федерации, Положение по бухгалтерскому учету, Международные стандарты финансовой отчетности в дальнейшем можно писать сокращенно: НК РФ, ПБУ, МСФО.

При изложении текста выдерживается логическая связь. Наименования глав работы должны полностью отвечать содержанию излагаемого в них материала.

*Примечания, сноски на источники* являются обязательными элементами работы. Примечания используются для лаконичного изложения своего отношения к рассматриваемому вопросу, сноски – для сообщения точных сведений об использованных источниках. Сносками сопровождаются не только цитаты, которые выделяются кавычками, но и любое положение, заимствованное из литературы или других источников. При этом допускается изложение используемого материала в собственной редакции, но с соблюдением смыслового содержания.

Примечания и сноски на использованные источники указываются внутри текста. Указывается порядковый номер, конкретная страница источника, указанного в Списке использованных источников.

Например: [3, с.35] – страница 35 источника, приведенного в списке использованных источников под номером 3.

*Нумерация страниц* - сквозная, арабскими цифрами. На титульном листе и задании номер страницы не ставится, но при подсчете общего количества страниц эти страницы учитываются. Нумерация страниц начинается с введения и заканчивается последней страницей списка использованных источников. Номер страницы проставляется сверху посередине страницы. Номер страницы на приложениях не ставится.

Основные разделы ВКР, такие как введение, каждая глава, заключение, список использованных источников, приложение начинаются с новой страницы.

*Нумерация глав и пунктов главы* должна осуществляться арабскими цифрами. Подразделы выпускной квалификационной работы должны иметь порядковую нумерацию в пределах главы и обозначаться арабскими цифрами с точкой, например, 1.1., 1.2., 2.1., 2.2., 3.1. и т.д. с пробелом перед заголовком.

*Оформление заголовков.* Слова в заголовках не переносятся. Точка в конце заголовков (названий) глав, параграфов, пунктов, таблиц не ставится.

Названия разделов, пунктов, заголовки таблиц, схем и т.п. в конце страницы не пишутся, страница с одной (висячей) строки не начинается.

Название глав набирается ПРОПИСНЫМИ БУКВАМИ, размер шрифта 14. Название пунктов набирается строчными буквами, размер шрифта 14.

Например:

|   |
|---|
| Глава 1. ТЕОРЕТИЧЕСКИЕ ОСНОВЫ УЧЕТА МАТЕРИАЛОВ<br>1.1. Понятие, классификация и задачи учета материалов<br>1.2. Документальное оформление поступления и выбытия материалов<br>1.3. Оценка материалов в бухгалтерском учете и варианты организации синтетического учета материалов<br>Глава 2. БУХГАЛТЕРСКИЙ УЧЕТ МАТЕРИАЛОВ И КОНТРОЛЬ ЗА |
|---|

## ИХ ИСПОЛЬЗОВАНИЕМ В ПАО «XXX»

2.1. Краткая экономическая характеристика ПАО «XXX»

2.2. Синтетический и аналитический учет материалов в ПАО «XXX»

т.д.

Каждая глава должна начинаться с нового листа. Наименование пункта (параграфа) следует за окончанием текста предыдущего пункта (параграфа) на этой же странице. Не разрешается размещать название пунктов (параграфов) в нижней части страницы, если на ней не более 4 – 5 строк последующего текста.

Расстояние между заголовками глав, пунктов и текстом должно быть равно 1,5 интервалам. Расстояние между последней строкой текста и последующим заголовком пункта (параграфа) – 1,5 интервала.

*Оформление формул.* Формулы располагаются на середине строки, а пояснения значений, символов и числовых коэффициентов приводятся под формулой в той же последовательности, в какой они даны в ней. Значение каждого символа и числового коэффициента дается с новой строки. Первая строка объяснений начинается со слов «где» без двоеточия.

Рентабельность продаж:

$$R_{п} = \frac{\Pi_{p}}{B} * 100\% ,$$

(2.3.)

где  $R_{п}$  – рентабельность продаж;

$\Pi_{p}$  - прибыль от продаж;

$B$  - выручка.

В тексте формула выделяется свободными строками: выше и ниже ее оставляется не менее одной свободной строки. Если формула не умещается в одну строку, она переносится после какого-либо знака: равенства (=), плюса (+), знака деления (:) и т.д.

Формулы нумеруются в пределах главы. Номер ставится в крайнем правом положении строки формулы в круглых скобках и состоит из

номера главы и через разделительную точку – номер формулы в нем, например: (2.3.) – третья формула второй главы. Возможна сплошная нумерация формул по всей работе, например, (1), (2) и т.д. Если в тексте формула одна, она не нумеруется.

*Подготовка и оформление таблиц.* Качество бакалаврской работы зависит от полноты и правильности, продуманности размещения фактического материала. Цифровой материал должен оформляться в виде таблиц, которые в сжатом виде удобно представляют необходимые сведения и легко читаются.

Особое внимание надо обратить на правильность и экономическую грамотность, приводимых в бакалаврской работе аналитических таблиц, а также выполненных на их основе диаграмм, графиков и т. д.

Таблицы должны давать характеристику изучаемых явлений и процессов, но они не должны быть громоздкими, приводимые в них данные должны быть наглядными.

После каждой приведенной таблицы *должны излагаться выводы, суждения или предложения, основанные на цифровых материалах* таблицы.

Все приведенные в работе данные необходимо проверить с технической и логической стороны. *Техническая проверка:* уточнение правильности приведенных цифр, единиц измерения, верности арифметических итогов, расчетов, их согласованности. *Логическая проверка* должна показать объективность отражения результатов финансово-хозяйственной деятельности.

Таблицу следует располагать непосредственно после текста, в котором она упоминается впервые, или на следующей странице; **размер шрифта в содержании таблицы 12 или 14, интервал -1, выравнивание по левому краю.**



Таблицы нумеруют последовательно арабскими цифрами в пределах главы. Слово «Таблица» с указанием номера помещают в правом верхнем углу над названием таблицы. Номер таблицы состоит из номера главы и порядкового номера таблицы в этой главе (например, пятая таблица третьей главы будет обозначена «Таблица 3.5.»). Знак № после слова «Таблица» не ставится. Название таблицы должно соответствовать ее содержанию и размещаться непосредственно над таблицей с выравниванием по центру.

Для нумерации строк в таблице *отдельная графа не выделяется*, а порядковый номер строки размещается непосредственно перед наименованием строки и отделяется от него точкой и пробелом.

Единицы измерения показателей таблицы сокращенно указываются в конце наименования строки (заголовка графы), отделенные запятой. В случае если все показатели таблицы имеют одинаковую размерность, единицу измерения обозначают над таблицей. Дробные числа в таблицах приводятся в виде десятичных дробей, числовые же значения в пределах одной графы должны иметь одинаковое количество десятичных знаков (также в том случае, когда после целого числа следуют нули, например – 103,0).

Например:

Таблица 2.1

Основные показатели финансово-хозяйственной деятельности  
ООО «ZZZ» в 2019-2021 г.г.

| Показатели                            | 2019 г. | 2020 г. | 2021 г. | Абс. откл. (+,-), тыс. руб. |                       | Темп прироста, %    |                       |
|---------------------------------------|---------|---------|---------|-----------------------------|-----------------------|---------------------|-----------------------|
|                                       |         |         |         | 2020г.<br>к<br>2019г.       | 2021г.<br>к<br>2020г. | 2020г<br>к<br>2019г | 2021г.<br>к<br>2020г. |
| 1. Выручка,<br>тыс. руб.              | 1518128 | 1798637 | 2740955 | 280509                      | 942318                | 18,5                | 52,4                  |
| 2. Полная себестоимость,<br>тыс. руб. | 1503575 | 1791601 | 2791105 | 288026                      | 999504                | 19,2                | 55,8                  |

|                                    |       |      |        |       |        |       |        |
|------------------------------------|-------|------|--------|-------|--------|-------|--------|
| 3. Прибыль от продаж, тыс. руб.    | 14553 | 7036 | -50150 | -7517 | -57186 | -51,7 | -812,8 |
| 4. Чистая прибыль, тыс. руб.       | 5364  | 6688 | -432   | 1324  | -7120  | 24,7  | -106,5 |
| 5. Затраты на 1 руб. выручки, руб. | 0,99  | 1,00 | 1,02   | 0,01  | 0,02   | 1,0   | 2      |
| 6. Рентабельность продаж, %        | 1,0   | 0,4  | -1,8   | -0,6  | -2,2   | -     | -      |

При переносе части таблицы на другую страницу, над перенесенной частью пишется дополнительно слово «Продолжение» (например, «Продолжение табл.3.5.»), либо «Окончание табл.3.5.». При переносе таблицы под шапкой таблицы следует привести нумерацию граф (столбцов), и в перенесенной части повторить нумерацию граф (столбцов).

Например:

Продолжение табл. 3.1

|   |      |      |       |       |      |
|---|------|------|-------|-------|------|
| 1   | 2    | 3    | 4     | 5     | 6    |
| 4. К1. Коэффициент абсолютной ликвидности | 1,36 | 0,70 | 3 кат | 3 кат | 0,05 |
| 5. К2. Промежуточный коэффициент покрытия | 1,70 | 1,37 | 1 кат | 1 кат | 0,10 |
| 6. К3. Общий коэффициент покрытия         | 2,00 | 1,52 | 1 кат | 2 кат | 0,40 |

Не рекомендуется перегружать таблицу множеством показателей. Таблице должен предшествовать текст, из которого по смыслу вытекает необходимость рассмотрения нижеследующего табличного материала. Ссылки в тексте на таблицы обязательны. Слово «Таблица» в этом случае пишется сокращенно, например: (Табл. 2.1).

Таблица в обязательном порядке сопровождается анализом, но без повтора приведенных в ней цифровых данных.

Таблицы, а также иллюстрации (схемы, графики, диаграммы), занимающие объем более 1 листа формата А4 или представленные в альбомном формате (читаемые с поворотом по часовой стрелке) помещают в приложения в порядке их упоминания в тексте.

*Правила оформления иллюстраций.* Бакалаврская работа обязательно должна быть снабжена иллюстрациями (схемы, диаграммы, графики), позволяющими быстро и наглядно охарактеризовать те или иные явления или процессы. Иллюстрации располагают после первой ссылки на них и оформляют как рисунки.

Все иллюстрации нумеруются арабскими цифрами сквозной нумерацией в пределах главы. Номер иллюстрации состоит из номера главы и порядкового номера иллюстрации, разделенных точкой. При ссылках на иллюстрации следует писать: «... в соответствии с рисунком 1.2 ....»

Иллюстрации должны иметь наименование и при необходимости пояснительные данные. Слово «Рис.» и наименование помещают после пояснительных данных.

Пример схемы:



Рис.2.3. Уровни учета затрат и себестоимости продукции в ПАО «XXX»

Диаграммы и графики используются в тех случаях, когда нужно показать зависимость каких-либо величин друг от друга. Обычно используют секторные (круговые), ленточные и столбиковые диаграммы.

Распространённым способом графического изображения структуры статистических совокупностей является *секторная диаграмма*. Относительная величина каждого значения изображается в виде сектора круга, площадь которого соответствует вкладу этого значения в сумму значений. Этот вид графиков удобно использовать, когда нужно показать долю разных величин в общем объёме.

Например:

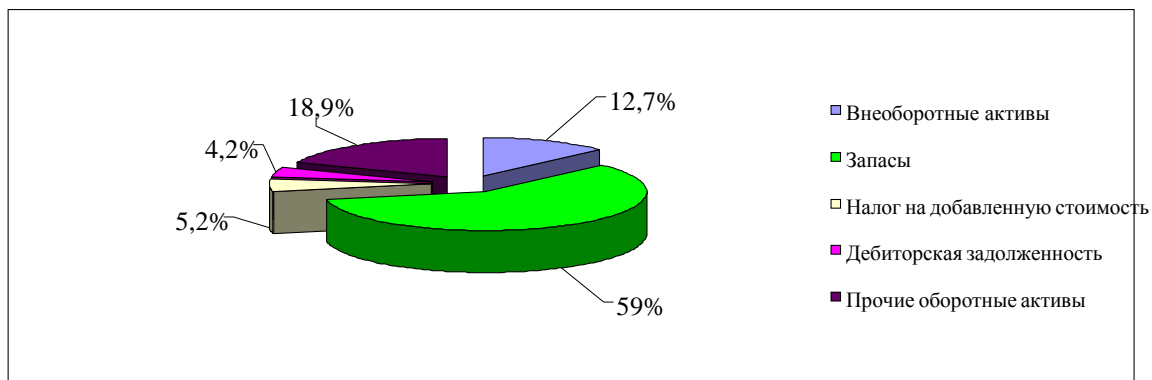


Рис. 2.5. Структура активов ПАО «.....»

Столбчатые диаграммы в основном используются для наглядного сравнения полученных статистических данных или для анализа их изменения за определённый промежуток времени. Построение столбчатой диаграммы заключается в изображении статистических данных в виде вертикальных прямоугольников или трёхмерных столбиков. Каждый столбик изображает величину уровня данного статистического ряда.

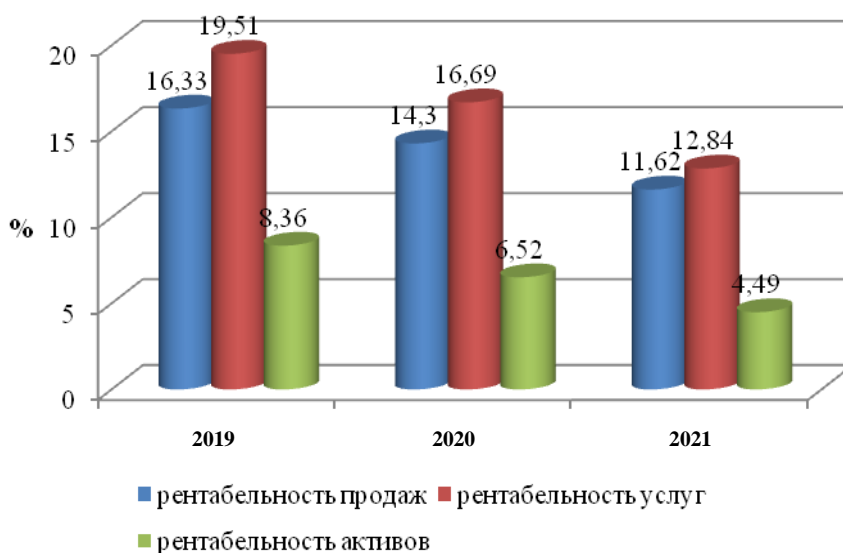


Рис.2.3 Динамика показателей рентабельности ООО «YYY» за 2019 –2021 гг

*Диаграммы-линии (графики)* удобно использовать, если требуется изобразить характер или общую тенденцию развития явлений.

Линии удобны и при изображении нескольких динамических рядов для их сравнения, когда требуется сравнение темпов роста.

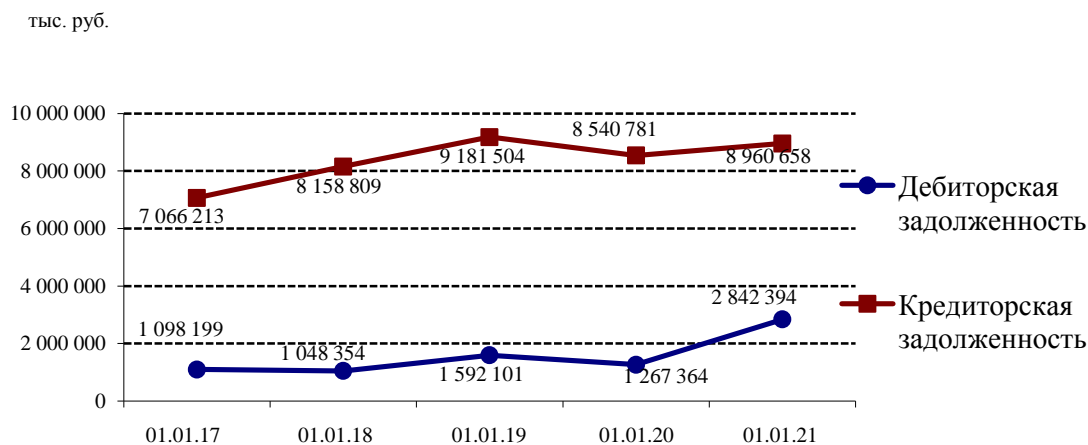


Рис.2.9. Динамика дебиторской и кредиторской задолженности ООО «ABC»

Графики должны быть снабжены легендой, в которой устанавливается соответствие ряда данных их изображению.

*Оформление списка использованных источников.* Обязательной составной частью бакалаврской работы является «Список использованных источников», включающий нормативную документацию, литературные источники, интернет-ресурсы. Список должен содержать не менее 25 источников, но и не более 35. В Список включаются **нормативные документы в последней редакции**, литературные источники, изданные преимущественно в течение **последних 2 лет**.

Использованные источники располагаются в такой последовательности:

1. Нормативная документация - Конституция (Основной Закон) РФ; кодексы, законы РФ, указы Президента Российской Федерации; постановления и решения Правительства РФ и субъектов РФ; нормативные акты и документы (положения, приказы, рекомендации, правила, инструкции и др., издаваемые министерствами и ведомствами)

2. Литературные источники. Учебная литература, монографии, статьи из периодических изданий и др. в алфавитной последовательности.

### 3. Интернет-ресурсы

В начале списка помещается список нормативных документов, описание которых должно содержать точное название документа, дату принятия и номер, а также указание последней редакции документа.

1. Федеральный закон от 06.12. 2011 г. №402-ФЗ (в ред. от 30.12.2021г. №443-ФЗ) «О бухгалтерском учете»
2. Федеральный закон от 30.12.2008 № 307-ФЗ (ред. от 30.12.2021 №435-ФЗ) «Об аудиторской деятельности»
3. Налоговый кодекс Российской Федерации (часть вторая)" от 05.08.2000 N 117-ФЗ (ред. от 14.07.2022г. №328-ФЗ)
4. Приказ Минфина России от 06.05.1999 №33н (в ред. от 06.04.2015 №57н) «Об утверждении Положения по бухгалтерскому учету "Расходы организации" ПБУ 10/99»

Библиографическое описание литературных источников составляется по определенным правилам. Оно содержит библиографические сведения о документе, приведенные в определенном порядке, позволяющие идентифицировать документ и дать его общую характеристику.

Оформление списка литературы производится в соответствии с введенным в действие с 01.01.2009г. ГОСТ Р7.0.5-2008 - «Система стандартов по информации, библиотечному и издательскому делу. Библиографическая ссылка», которая устанавливает общие требования и правила составления библиографического описания документа.

В списке использованных источников должны быть указаны:

- для книг - фамилия и инициалы автора, название без кавычек, место издания, издательство и год издания;

- для статей - фамилия и инициалы автора, название статьи, наименование сборника или журнала, год и номер издания, страницы.

Для правильного составления списка полезно посмотреть, как он оформлен, в какой-либо монографии текущего года издания.

Все указанные в работе источники (кроме нормативных документов) должны располагаться *в алфавитном порядке*. Если работа содержит указание на автора, то при определении последовательности рассматривают первые буквы фамилии. Если учебник, монография выпущены под редакцией, или автор не указан, то учитываются первые буквы названия учебника (монографии).

Все источники, включаемые в список, нумеруются последовательно.

*Оформление Приложения.* Материалы, дополняющие основные разделы выпускной квалификационной работы, размещаются в приложениях в конце всех основных разделов работы после Списка использованных источников.

Каждое приложение должно начинаться с новой страницы и иметь заголовок. В верхнем правом углу над заголовком ставится слово «ПРИЛОЖЕНИЕ» с указанием его номера.

|                                |
|--------------------------------|
| ПРИЛОЖЕНИЕ 1                   |
| ОТЧЕТ О ФИНАНСОВЫХ РЕЗУЛЬТАТАХ |

Приложения нумеруют последовательно арабскими цифрами (например «ПРИЛОЖЕНИЕ 1», «ПРИЛОЖЕНИЕ 2»). При расположении одного приложения на нескольких страницах, начиная со второй страницы в правом верхнем углу указывают слова «Продолжение ПРИЛОЖЕНИЯ 3», на последней странице «Окончание ПРИЛОЖЕНИЯ 3»). Номера страниц на приложениях не ставятся.

Каждое приложение рассматривается как самостоятельный материал, и на него распространяются все указанные выше требования

и рекомендации по форматированию текста. Если в качестве приложения используются копии документов, то они вкладываются без изменения.

## **5. ПОДГОТОВКА К ЗАЩИТЕ И ЗАЩИТА БАКАЛАВРСКОЙ РАБОТЫ**

### **5.1. Подготовка иллюстративного материала**

Обязательным этапом подготовки к защите бакалаврской работы является оформление иллюстративного материала к работе.

Иллюстративный материал готовится для Государственной экзаменационной комиссии (6 экземпляров). За время, отведенное на защиту работы, члены комиссии с его помощью оценивают предмет бакалаврской работы, полноту раскрытия темы работы, внесенные предложения и рекомендации, степень овладения студентом требуемыми компетенциями и готовность к получению степени бакалавра.

Иллюстративный материал представляет собой таблицы и рисунки (графики, схемы, диаграммы и т.п.), то есть те наглядные формы, в которых можно сжато и эффектно представить выполненную выпускную квалификационную работу.

Иллюстративный материал не должен быть перегружен, число вынесенных в иллюстративный материал таблиц и рисунков не должно быть очень большим, не следует включать в него все имеющиеся в работе таблицы и рисунки. В иллюстративный материал включаются важнейшие, основные таблицы и рисунки, которые четко представляют выполненный анализ, иллюстрируют тот или иной вывод или предложение.

Поскольку при защите ВКР основное внимание необходимо уделить аналитической и рекомендательной главам работы, то и представленный материал должен содержать в себе, прежде всего, результаты анализа и выдвинутые предложения.



Обязательной является таблица, характеризующая основные показатели деятельности организации, которая служит объектом исследования.

**Объем иллюстративного материала 8-10 листов.** На одном листе можно разместить от одной до трех иллюстративных единиц (таблиц, рисунков). Иллюстративный материал должен быть четким, ясным, оформлен в соответствии с общими требованиями, предъявляемыми к оформлению таблиц и рисунков. Желательно рисунки делать цветными.

Все страницы иллюстративного материала нумеруются.

Все таблицы и рисунки должны иметь собственную сплошную нумерацию (Таблица 1, Таблица 2, Таблица 3 и т.д.; Рис.1, Рис.2., Рис.3,...). Иллюстративный материал не должен содержать текстовых вставок. Иллюстративный материал должен быть согласован с руководителем бакалаврской работы, распечатан на бумаге формата А4, подписан студентом, научным руководителем и заведующим выпускающей кафедрой. Один экземпляр Иллюстративного материала подшивается в папку ВКР после приложений, еще 6 экземпляров Иллюстративного материала брошюруется в отдельных папках, которые при защите работы раздаются членам государственной экзаменационной комиссии (ГЭК). Таким образом, Иллюстративный материал должен быть четко выверен, правильно оформлен, аккуратно распечатан (см. ПРИЛОЖЕНИЕ 7)

В докладе при защите ВКР необходимо ссылаться на иллюстративный материал, например: « Как видно из табл. 4 на странице 6....». Подобное построение доклада дает возможность членам ГЭК быстро найти и увидеть результат проделанной работы.

Студент должен свободно ориентироваться в представленном материале, поскольку большая часть вопросов во время защиты задается именно по иллюстративному материалу.

## 5.2. Оформление бакалаврской работы

После написания работы необходимо подготовиться к ее защите, в процессе которой студент должен продемонстрировать те компетенции, которые он приобрел в процессе обучения, свою готовность к профессиональной деятельности.

Подготовка к защите предусматривает последовательное прохождение следующих стадий:

1. Общая оценка готовности квалификационной работы *научным руководителем*, подписание руководителем работы и получение от него письменного отзыва на работу (ПРИЛОЖЕНИЕ 6);

2. Формирование папки бакалаврской работы;

3. Представление работы на кафедру экономики и управления не позднее, чем за 10 дней до даты защиты;

4. Рассмотрение работы заведующим выпускающей кафедры экономики и управления и признание возможности ее публичной защиты (подпись на титульном листе и задании);

5. Информирование деканатом студента о допуске к защите ВКР.

Выпускная квалификационная (бакалаврская) работа должна быть переплетена **типографским способом и иметь твердую обложку**. (Можно воспользоваться услугами типографии Московского международного университета).

### Оформленная папка бакалаврской работы включает:

|   |  |
|---|--|
| 1 | Наклейка на корешок папки выпускной квалификационной работы. Наклейка должна содержать следующую информацию: <b>Фамилия, Имя, Отчество; номер группы; наименование организации-партнера; год выпуска</b> . Наклейка должна быть зафиксирована на корешке папки при помощи скотча |
| 2 | Титульный лист, подписанный студентом-выпускником, научным руководителем и заведующим выпускающей кафедрой   |
| 3 | Задание на выполнение выпускной квалификационной работы, подписанное студентом и научным руководителем (ПРИЛОЖЕНИЕ 7)  |
| 4 | Аннотация (ПРИЛОЖЕНИЕ 2 и 3)   |
| 5 | Содержание (ПРИЛОЖЕНИЕ 4)  |
| 6 | Основной текст выпускной квалификационной работы   |
| 7 | Список использованных источников (ПРИЛОЖЕНИЕ 5)  |

|    |  |
|----|--|
| 8  | Приложения   |
| 9  | Иллюстративный материал, подписанный студентом, научным руководителем и заведующим выпускающей кафедрой (подшивается после Приложения)   |
| 10 | Отзыв руководителя бакалаврской работы (Вкладывается во вшитый прозрачный файл в конце работы) (ПРИЛОЖЕНИЕ 9)  |
| 11 | Отчет (справка) о проверке ВКР на объем заимствований (вкладывается во вшитый прозрачный файл в конце работы)  |
| 12 | CD - диск с ВКР, помещенный в заклеенный конверт, на котором указывается тема работы, № группы, фамилия студента и научного руководителя (прикрепляется к задней внутренней части обложки работы). |

Если предложения, сделанные в бакалаврской работе, принимаются полностью или частично к внедрению, то желательно представить Справку о внедрении или использовании результатов бакалаврской работы на предприятии (организации).

### 5.3. Подготовка доклада

Залог успешной защиты – хорошо подготовленный доклад. Конкретное содержание доклада зависит от темы бакалаврской работы. Однако структура доклада примерно одинакова: студент кратко характеризует объект исследования, результаты, полученные в ходе исследования, основные выводы, излагает суть предложений и рекомендаций, обосновывает их.

От того как будет сделан доклад, насколько он содержателен, как излагается во многом зависит итоговая оценка бакалаврской работы, поэтому доклад должен быть хорошо аргументирован и четко структурирован. Продолжительность доклада 7 минут.

Доклад рекомендуется строить по следующему плану:

1. Краткая организационно-экономическая характеристика объекта исследования. Здесь необходимо указать, когда создано предприятие, чем занимается, какова организационно-правовая форма, кратко охарактеризовать результаты финансово-хозяйственной деятельности и т.п.

2. Характеристика проделанной аналитической работы и выводы, сделанные на основе анализа.

3. Основные предложения, выдвинутые в работе.

4. Ожидаемые результаты реализации выдвинутых предложений и рекомендаций.

Подготовленный доклад должен быть согласован с научным руководителем бакалаврской работы. Студент должен излагать основное содержание своей выпускной работы свободно, не читая письменного текста, опираясь и ссылаясь на иллюстративный материал. Например: «В работе был проведен анализ основных экономических показателей деятельности предприятия за 2017-2018 гг. Соответствующие данные приведены в табл...., на стр.... Иллюстративного материала. Как показал анализ, ...»).

Основное внимание в докладе должно быть уделено выдвигаемым в работе предложениям: «Опираясь на выводы, были сделаны следующие предложения: .... ». Далее следует четкое перечисление сделанных предложений и оценки результативности их реализации. По окончании доклада студент благодарит членов ГЭК за внимание.

#### **5.4. Защита бакалаврской работы**

Защита выпускной квалификационной работы является завершающим этапом, к которому надо готовиться весьма основательно. Иногда оценка хорошей работы снижается из-за посредственного выступления студента на защите.

Защита выпускной квалификационной работы проходит перед Государственной экзаменационной комиссией. Заседание ГЭК носит открытый характер и на него могут прийти все желающие.

Перед началом защиты студент передает иллюстративный материал Председателю экзаменационной комиссии и всем членам ГЭК. Затем

Председатель ГЭК объявляет защиту, называя фамилию, имя отчество студента, тему бакалаврской работы, руководителя работы.

Процедура защиты ВКР включает в себя следующие этапы:

- доклад студента о содержании и основных выводах работы;

- озвучивание отзыва руководителя;

- вопросы Председателя и членов ГЭК. Вопросы могут относиться как к теме бакалаврской работы, так и к общей теоретической подготовке, полученной в процессе обучения. Поэтому перед защитой целесообразно повторить материал всех основных курсов профиля и особенно тех разделов, которые имеют прямое отношение к теме бакалаврской работы. При ответах на вопросы студент может пользоваться иллюстративным материалом и своей бакалаврской работой. По докладу и ответам на вопросы члены ГЭК судят о широте кругозора студента-выпускника, его эрудиции, умении публично выступать и аргументировано отстаивать свою точку зрения. Тон ответов должен быть доброжелательным и вежливым. Во время защиты секретарь комиссии ведет протокол, в который заносятся, в частности, заданные вопросы.

- обсуждение членами ГЭК на закрытом заседании качества бакалаврской работы, ее защиты, оценки и принятие решения о присвоении успешно защитившимся студентам степени «бакалавр».

При выставлении оценки принимается во внимание научно-практическое значение работы, самостоятельность, качество выполнения и оформления работы, логичность выводов и обоснованность сделанных предложений, содержательность доклада и ответов на вопросы.

Оценивают бакалаврскую работу по 4-балльной системе («отлично», «хорошо», «удовлетворительно», «неудовлетворительно»).

Оценки «отлично» заслуживают выпускные квалификационные работы, в которых полно и всесторонне раскрыто теоретическое содержание темы, дан глубокий критический анализ действующей

практики учетно-аналитической работы, содержится творческий подход к решению проблемных вопросов, сделаны экономически обоснованные предложения и на все вопросы членов Государственной комиссии студент при защите дал аргументированные ответы, проявив при этом творческие способности в понимании и изложении ответов на вопросы.

Оценки «хорошо» заслуживают выпускные квалификационные работы, в которых содержание изложено на высоком теоретическом уровне, правильно сформулированы выводы и даны экономически обоснованные предложения. На все вопросы, заданные при защите, студент дал правильные ответы, но не проявил творческие способности.

Оценки «удовлетворительно» заслуживают выпускные квалификационные работы, в которых теоретические вопросы в основном раскрыты, выводы в основном правильны, предложения представляют интерес, но недостаточно убедительно аргументированы и не на все вопросы членов комиссии студент при защите дал правильные ответы.

Оценки «неудовлетворительно» заслуживают выпускные квалификационные работы, которые в основном отвечают предъявляемым требованиям, но при защите студент не дал правильных ответов на большинство заданных вопросов, т.е. обнаружил серьезные пробелы в профессиональных знаниях. Если бакалаврская работа была оценена как «неудовлетворительная», то повторная защита работы допускается не ранее, чем через 10 месяцев.

ГЭК выносит также решение о возможной рекомендации предложений, содержащихся в бакалаврской работе, к практическому внедрению на предприятии.

Таким образом, ГЭК на основании подготовленной ВКР, иллюстративного материала, доклада студента о проделанной работе, а также ответов на вопросы комиссии делает вывод о приобретении студентом общекультурных, общепрофессиональных и профессиональных

компетенций, о том, что выпускник Московского международного университета владеет:

способностью использовать основы философских знаний для формирования мировоззренческой позиции (ОК-1);

способностью анализировать основные этапы и закономерности исторического развития общества для формирования гражданской позиции (ОК-2);

способностью использовать основы экономических знаний в различных сферах деятельности (ОК-3);

способностью к коммуникации в устной и письменной формах на русском и иностранном языках для решения задач межличностного и межкультурного взаимодействия (ОК-4);

способностью работать в коллективе, толерантно воспринимая социальные, этнические, конфессиональные и культурные различия (ОК-5);

способностью использовать основы правовых знаний в различных сферах деятельности (ОК-6);

способностью к самоорганизации и самообразованию (ОК-7);

способностью использовать методы и средства физической культуры для обеспечения полноценной социальной и профессиональной деятельности (ОК-8);

способностью использовать приемы первой помощи, методы защиты в условиях чрезвычайных ситуаций (ОК-9).

способностью решать стандартные задачи профессиональной деятельности на основе информационной и библиографической культуры с применением информационно-коммуникационных технологий и с учетом основных требований информационной безопасности (ОПК-1);

способностью осуществлять сбор, анализ и обработку данных, необходимых для решения профессиональных задач (ОПК-2);

способностью выбрать инструментальные средства для обработки экономических данных в соответствии с поставленной задачей, проанализировать результаты расчетов и обосновать полученные выводы (ОПК-3);

способностью находить организационно-управленческие решения в профессиональной деятельности и готовность нести за них ответственность (ОПК-4).

способностью собрать и проанализировать исходные данные, необходимые для расчета экономических и социально-экономических показателей, характеризующих деятельность хозяйствующих субъектов (ПК-1);

способностью на основе типовых методик и действующей нормативно-правовой базы рассчитать экономические и социально-экономические показатели, характеризующие деятельность хозяйствующих субъектов, (ПК-2);

способностью выполнять необходимые для составления экономических разделов планов расчеты, обосновывать их и представлять результаты работы в соответствии с принятыми в организации стандартами (ПК-3);

способностью на основе описания экономических процессов и явлений строить стандартные теоретические и эконометрические модели, анализировать и содержательно интерпретировать полученные результаты (ПК-4);

способностью анализировать и интерпретировать финансовую, бухгалтерскую и иную информацию, содержащуюся в отчетности предприятий различных форм собственности, организаций, ведомств и т.д. и использовать полученные сведения для принятия управленческих решений (ПК-5);

способностью анализировать и интерпретировать данные



отечественной и зарубежной статистики о социально-экономических процессах и явлениях, выявлять тенденции изменения социально-экономических показателей (ПК-6);

способностью, используя отечественные и зарубежные источники информации, собрать необходимые данные проанализировать их и подготовить информационный обзор и/или аналитический отчет (ПК-7);

способностью использовать для решения аналитических и исследовательских задач современные технические средства и информационные технологии (ПК-8);

способностью осуществлять документирование хозяйственных операций, проводить учет денежных средств, разрабатывать рабочий план счетов бухгалтерского учета организации и формировать на его основе бухгалтерские проводки (ПК-14);

способностью формировать бухгалтерские проводки по учету источников и итогам инвентаризации и финансовых обязательств организации (ПК-15);

способностью оформлять платежные документы и формировать бухгалтерские проводки по начислению и перечислению налогов и сборов в бюджеты различных уровней, страховых взносов - во внебюджетные фонды (ПК-16);

способностью отражать на счетах бухгалтерского учета результаты хозяйственной деятельности за отчетный период, составлять формы бухгалтерской и статистической отчетности, налоговые декларации (ПК-17);

способностью организовывать и осуществлять налоговый учет и налоговое планирование организации (ПК-18).

Оценка объявляется в тот же день после окончания защиты всех бакалаврских работ. Защищенные работы с соответствующими материалами передаются для хранения в архив университета.

Четкое соблюдение изложенных рекомендаций позволит студентам-выпускникам подготовить качественные по содержанию и надлежащим образом оформленные бакалаврские работы.

**ПРИМЕРНАЯ ТЕМАТИКА  
ВЫПУСКНЫХ КВАЛИФИКАЦИОННЫХ РАБОТ  
ДЛЯ БАКАЛАВРОВ НАПРАВЛЕНИЯ 38.03.01 «ЭКОНОМИКА»**

**(направленность «БУХГАЛТЕРСКИЙ УЧЕТ, АНАЛИЗ И АУДИТ»,**

1. Информационно-аналитические возможности бухгалтерской отчетности как завершающей стадии учетного процесса (на примере...)
2. Формирование финансовой отчетности и анализ финансового состояния предприятия (на примере...)
3. Основные средства организации: бухгалтерский учет и анализ эффективности использования (на примере ...)
4. Бухгалтерский учет и анализ состояния дебиторской и кредиторской задолженности на предприятии (на примере...)
5. Учет и анализ формирования и использования источников финансирования организации (на примере...)
6. Бухгалтерский учет и аудит товарно-материальных ценностей в организациях торговли (на примере...)
7. Бухгалтерский учет, анализ и оптимизация денежных потоков организации (на примере...)
8. Оценка состояния учета и анализ эффективности использования запасов организации (на примере...)
9. Бухгалтерский учет и аудит материально-производственных запасов на предприятии (на примере...)
10. Бухгалтерский учет издержек производства и аналитическое обоснование управленческих решений по их снижению (на примере...)
11. Бюджетирование в системе управленческого учета (на примере...)
12. Особенности учета и налогообложения малых предприятий, применяющих специальные налоговые режимы (на примере...)
13. Бухгалтерский учет и анализ инвестиций (на примере...)
14. Бухгалтерский учет и анализ эффективности лизинговых операций (на примере...).
15. Бухгалтерский учет валютных операций и анализ результатов внешне-экономической деятельности предприятий (на примере...)
16. Бухгалтерский учет и анализ формирования и использования прибыли организации (на примере...)
17. Бухгалтерский учет и анализ формирования и использования заемных средств организации (на примере...)
18. Инвентаризация имущества и обязательств организации как стадия учетного процесса (на примере...)
19. Бухгалтерский учет и анализ эффективности финансовых вложений (на примере...)

20. Бухгалтерский учет и анализ эффективности использования собственного капитала предприятия (на примере...)
21. Упрощенная форма учета и анализ эффективности деятельности малого предприятия (на примере...)
22. Организация бухгалтерского учета потерь в производстве и анализ их влияния на финансовый результат деятельности организации (на примере...)
23. Учет и аудит расчетов по налогу на добавленную стоимость (на примере...)
24. Бухгалтерский и налоговый учет основных средств: состояние и пути их развития (на примере...)
25. Бухгалтерский и налоговый учет доходов и расходов организации: состояние и пути их развития (на примере...).
26. Особенности бухгалтерского учета и анализ расходов на продажу в организациях торговли (на примере...)
27. Учет и аудит затрат на производство (на примере...)
28. Бухгалтерский учет расчетов с работниками в организации (на примере...)
29. Учет и анализ затрат на производство продукции (на примере...)
30. Отчет о движении денежных средств предприятия и его использование в финансовом анализе и планировании (на примере...)
31. Особенности организации учета и налогообложения на малых предприятиях (на примере...)
32. Учет и аудит денежных средств (на примере...)
33. Учет и анализ денежных средств (на примере...)
34. Учет и анализ дебиторской и кредиторской задолженности: формирование показателей в бухгалтерской отчетности (на примере...)
35. Учет и аудит расчетов с бюджетом по НДФЛ (на примере...)
36. Бухгалтерский учет и анализ использования нематериальных активов организации (на примере...)
37. Бухгалтерский учет и анализ расчетов с работниками по оплате труда (на примере...)
38. Анализ финансового состояния предприятия и разработка мероприятий по его улучшению (на примере...)
39. Учет и аудит расчетов с дебиторами и кредиторами (на примере...)
40. Бухгалтерский учет и анализ финансовых результатов организации (на примере...)
41. Учет и аудит финансовых результатов деятельности организации (на примере...)
42. Пояснения к бухгалтерскому балансу и отчету о финансовых результатах: техника составления и использование в анализе (на примере...)
43. Учет и анализ доходов и расходов организации (на примере...)

44. Учет и аудит обязательств организации (на примере...)
45. Бухгалтерский учет и аудит товарных операций (на примере...)
46. Учет и анализ выпуска готовой продукции предприятия (на примере...)
47. Бухгалтерский учет и анализ потерь в производстве (на примере...)
48. Бухгалтерский и налоговый учет доходов и расходов, связанных с реализацией продукции (работ, услуг) (на примере...)
49. Бухгалтерский и налоговый учет коммерческих расходов (на примере...)
50. Бухгалтерский и налоговый учет основных средств (на примере...)
51. Бухгалтерский и налоговый учет финансовых результатов и их использования (на примере...)
52. Налог на прибыль организаций: особенности формирования налоговой базы (на примере...)
53. Сравнительное исследование общей системы налогообложения и упрощенной системы налогообложения (на примере...)
54. Страховые взносы и выплаты, их учет при налогообложении организаций (на примере...)
55. Бухгалтерская финансовая отчетность как источник информации об имущественном положении и финансовых результатах деятельности организации (на примере...)
56. Особенности расчета и уплаты налога на прибыль на примере организации...
57. Отчет об изменениях капитала: формирование и использование в анализе деятельности организации (на примере...)
58. Инициативные учетно-аналитические темы по согласованию с научным руководителем

**Аннотация к ВКР**

Аннотация (1 стр.) должна включать:

- наименование темы выпускной квалификационной работы;
- формулировку цели работы и основных задач;
- характеристику структуры работы ;
- количественную характеристику работы: число страниц, таблиц, иллюстраций (рисунков), количество использованных источников, количество приложений;
- основные термины и понятия (ключевые слова).

**Образец Аннотации****АННОТАЦИЯ**

В выпускной квалификационной работе на тему: «Синтетический и аналитический учет материалов и контроль за их использованием на примере ОАО «ZZZ» рассмотрен порядок организации синтетического и аналитического учета материалов и организации контроля за их использованием на примере ОАО «ZZZ».

Данная работа состоит из введения, трёх глав, заключения, списка литературы и приложений.

В первой главе изложены теоретические основы учета материалов.

Во второй главе описан порядок бухгалтерского учета материалов и контроля за их использованием в ОАО «ZZZ».

Третья глава посвящена разработке рекомендаций совершенствованию организации бухгалтерского учета и контроля материалов в ОАО «ZZZ».

Объём выпускной квалификационной работы составляет 70 страниц печатного текста. В работе содержится 7 таблиц, 5 рисунков, 13 приложений. Для написания ВКР было использовано 33 источника литературы.

Ключевые слова: материалы, производственные запасы, номенклатурный номер, требование, учет, резерв, автоматизация, контроль, отчет, оборотная ведомость, инвентаризация.

**Примеры содержания бакалаврских работ**

Тема: «СИНТЕТИЧЕСКИЙ И АНАЛИТИЧЕСКИЙ УЧЕТ МАТЕРИАЛОВ И КОНТРОЛЬ ЗА ИХ ИСПОЛЬЗОВАНИЕМ В ОРГАНИЗАЦИИ НА (ПРИМЕРЕ ПАО «ZZZ»»

**СОДЕРЖАНИЕ**

|  |    |
|--|----|
| ВВЕДЕНИЕ.....  | 5  |
| Глава 1. ТЕОРЕТИЧЕСКИЕ ОСНОВЫ УЧЕТА МАТЕРИАЛОВ.....  | 7  |
| 1.1. Понятие, классификация и задачи учета материалов.....   | 7  |
| 1.2. Документальное оформление поступления и выбытия материалов.....                                     | 12 |
| 1.3. Оценка материалов в бухгалтерском учете и варианты организации синтетического учета материалов..... | 16 |
| Глава 2. БУХГАЛТЕРСКИЙ УЧЕТ МАТЕРИАЛОВ И КОНТРОЛЬ ЗА ИХ ИСПОЛЬЗОВАНИЕМ В ПАО «ZZZ».....                  | 22 |
| 2.1. Краткая экономическая характеристика ПАО «ZZZ».....   | 22 |
| 2.2. Синтетический и аналитический учет материалов в инструментальном цехе ПАО «ZZZ».....                | 27 |
| 2.3. Организация контроля движения материалов в инструментальном цехе ПАО «ZZZ».....                     | 40 |
| Глава 3. ПУТИ СОВЕРШЕНСТВОВАНИЯ БУХГАЛТЕРСКОГО УЧЕТА И КОНТРОЛЯ МАТЕРИАЛОВ В ПАО «ZZZ».....              | 48 |
| 3.1. Рекомендации по улучшению бухгалтерского учета материалов в ПАО «ZZZ».....                          | 48 |
| 3.2. Разработка мероприятий по улучшению контроля за использованием материалов в ПАО «ZZZ».....          | 56 |
| ЗАКЛЮЧЕНИЕ.....  | 63 |
| СПИСОК ЛИТЕРАТУРЫ .....  | 68 |
| ПРИЛОЖЕНИЯ   |    |



Тема: «БУХГАЛТЕРСКИЙ УЧЕТ И АНАЛИЗ РАСЧЕТОВ С  
ПОСТАВЩИКАМИ И ПОКУПАТЕЛЯМИ (НА ПРИМЕРЕ ООО «УУУ»)

СОДЕРЖАНИЕ

|  |    |
|--|----|
| ВВЕДЕНИЕ.....  | 5  |
| Глава 1. ТЕОРЕТИЧЕСКИЕ АСПЕКТЫ УЧЕТА И АНАЛИЗА<br>РАСЧЕТОВ С ПОСТАВЩИКАМИ И ПОКУПАТЕЛЯМИ<br>.....  | 8  |
| 1.1. Нормативное регулирование бухгалтерского учета расчетов<br>с поставщиками и покупателями..... | 8  |
| 1.2. Синтетический и аналитический учет расчетов с<br>поставщиками и покупателями .....            | 12 |
| 1.3. Методика анализа расчетов с поставщиками и<br>покупателями.....                               | 16 |
| Глава 2. БУХГАЛТЕРСКИЙ УЧЕТ РАСЧЕТОВ С<br>ПОСТАВЩИКАМИ И ПОКУПАТЕЛЯМИ НА ПРИМЕРЕ ООО<br>«УУУ»..... | 19 |
| 2.1. Краткая экономическая характеристика ООО<br>«УУУ».....  | 19 |
| 2.2. Организация аналитического учета и документальное<br>оформление расчетов с поставщиками.....  | 26 |
| 2.3. Организация бухгалтерского учета расчетов с<br>покупателями.....                              | 36 |
| Глава 3. АНАЛИЗ РАСЧЕТОВ И РАЗРАБОТКА<br>РЕКОМЕНДАЦИЙ ПО ИХ СОВЕРШЕНСТВОВАНИЮ .....                | 45 |
| 3.1. Анализ дебиторской задолженности ООО «УУУ»  | 45 |
| 3.2. Анализ кредиторской задолженности ООО «УУУ»   | 50 |
| 3.3. Пути улучшения состояния расчетов с поставщиками и<br>покупателями ООО «УУУ».....             | 55 |
| ЗАКЛЮЧЕНИЕ.....  | 61 |
| СПИСОК ЛИТЕРАТУРЫ.....   | 65 |
| ПРИЛОЖЕНИЯ   |    |

Тема: ««БУХГАЛТЕРСКИЙ УЧЕТ И АУДИТ ДВИЖЕНИЯ  
ТОВАРОВ (НА (НА ПРИМЕРЕ ООО «XXX»))

СОДЕРЖАНИЕ

|   |    |
|---|----|
| ВВЕДЕНИЕ.....   | 5  |
| Глава 1. ТЕОРЕТИЧЕСКИЕ АСПЕКТЫ БУХГАЛТЕРСКОГО<br>УЧЕТА И АУДИТА ДВИЖЕНИЯ<br>ТОВАРОВ.....          | 8  |
| 1.1. Нормативно-правовое регулирование учета товаров....  | 8  |
| 1.2. Бухгалтерский учет движения товаров .....  | 13 |
| 1.3. Организация аудиторской проверки .....   | 20 |
| Глава 2. УЧЕТ ДВИЖЕНИЯ ТОВАРОВ НА ПРИМЕРЕ ООО<br>«XXX».....                                       | 26 |
| 2.1. Краткая экономическая характеристика ООО «XXX»...  | 26 |
| 2.2. Документальное оформление и организация аналитического<br>учета товаров в ООО «XXX» .....    | 29 |
| 2.3. Синтетический учет поступления и продажи товаров в ООО<br>«XXX» .....                        | 32 |
| 2.4. Учет расходов на продажу в ООО «XXX».....  | 37 |
| 2.5. Инвентаризация товаров на ООО «XXX».....   | 40 |
| Глава 3. АУДИТ УЧЕТА ДВИЖЕНИЯ ТОВАРОВ И<br>РАЗРАБОТКА РЕКОМЕНДАЦИЙ ПО ЕГО РЕЗУЛЬТАТАМ...          | 44 |
| 3.1. Аудит поступления и продажи товаров в ООО «XXX»  | 44 |
| 3.2. Разработка рекомендаций по результатам проведенной<br>аудиторской проверки в ООО «XXX» ..... | 50 |
| ЗАКЛЮЧЕНИЕ  | 56 |
| СПИСОК ИСПОЛЬЗОВАННОЙ ЛИТЕРАТУРЫ  | 60 |
| ПРИЛОЖЕНИЯ  |    |

## СПИСОК ИСПОЛЬЗОВАННЫХ ИСТОЧНИКОВ

**Нормативные правовые акты**

1. Гражданский кодекс Российской Федерации (часть первая)" от 30.11.1994 N 51-ФЗ (ред. от 18.07.2019 №177-ФЗ)
2. Налоговый кодекс Российской Федерации (часть вторая)" от 05.08.2000 N 117-ФЗ (ред. от 29.09.2019 №325-ФЗ)
3. Федеральный закон от 06.12.2011 N 402-ФЗ (ред. от 26.07.2019 №246-ФЗ) «О бухгалтерском учете»
4. Федеральный закон от 30.12.2008 N 307-ФЗ (ред. от 23.04.2018) "Об аудиторской деятельности"
5. Приказ Минфина России от 06.10.2008 N 106н (ред. от 28.04.2017) «Об утверждении положений по бухгалтерскому учету» (вместе с «Положением по бухгалтерскому учету «Учетная политика организации» (ПБУ 1/2008)», «Положением по бухгалтерскому учету «Изменения оценочных значений» (ПБУ 21/2008)»)
6. Приказ Минфина РФ от 06.07.1999 N 43н (ред. от 08.11.2010, с изм. От 29.01.2018) «Об утверждении Положения по бухгалтерскому учету «Бухгалтерская отчетность организации» (ПБУ 4/99)»
7. Приказ Минфина России от 02.07.2010 N 66н (ред. от 19.04.2019) «О формах бухгалтерской отчетности организаций»
8. Приказ Минфина РФ от 31.10.2000 N 94н (ред. от 08.11.2010) "Об утверждении Плана счетов бухгалтерского учета финансово-хозяйственной деятельности организаций и Инструкции по его применению"

**Учебники, монографии, диссертации, статьи**

12. Бухгалтерский учет, анализ и аудит: учебное пособие / Т. А. Тарабарина, Н. В. Столбовская, Л. И. Исеева, Л. Г. Туровская. —

СПб. : Санкт-Петербургский горный университет, 2017. — 369 с. — ISBN 978-5-94211-787-0. — Текст : электронный // Электронно-библиотечная система IPR BOOKS : [сайт]. — URL: <http://www.iprbookshop.ru/78147.html>

...

28. Ярушкина, Е. А. Актуальные проблемы бухгалтерского учета: краткий курс лекций для студентов, обучающихся по направлению подготовки 38.03.01 «Экономика» (профиль «Бухгалтерский учет, анализ и аудит») / Е. А. Ярушкина. — Краснодар, Саратов : Южный институт менеджмента, Ай Пи Эр Медиа, 2017. — 51 с. — ISBN 978-5-93926-291-0. — Текст : электронный // Электронно-библиотечная система IPR BOOKS : [сайт]. — URL: <http://www.iprbookshop.ru/62608.html>

#### **Интернет-ресурсы**

30. Правительство России: (официальный сайт) <http://government.ru/>
31. Федеральная служба государственной статистики Российской Федерации: (официальный сайт) - <http://gks.ru>.
32. Министерство экономического развития Российской Федерации: (официальный сайт) - <http://economy.gov.ru/minec/main>
33. Справочно-правовая система «КонсультантПлюс» — <http://www.consultant.ru/>
34. Министерство финансов РФ (официальный сайт) — <https://www.minfin.ru/ru/>
35. Федеральная налоговая служба РФ (официальный сайт) - <https://www.nalog.ru/>

*Образец титульного листа ВКР*

**Автономная некоммерческая организация высшего образования  
«МОСКОВСКИЙ МЕЖДУНАРОДНЫЙ УНИВЕРСИТЕТ»**

---

**Кафедра экономики и управления**

**ВЫПУСКНАЯ КВАЛИФИКАЦИОННАЯ РАБОТА**

**по направлению подготовки 38.03.01 Экономика**

**НАЗВАНИЕ ТЕМЫ ТОЧНО В СООТВЕТСТВИИ  
С ПРИКАЗОМ**

**Исполнитель:**

студент \_ курса заочной формы  
обучения

Иванов Иван

Иванович \_\_\_\_\_

**Научный руководитель:**

кандидат экономических наук, доцент

Петров Петр

Петрович \_\_\_\_\_

Работа допущена к защите  
решением заседания кафедры  
Зав.  
кафедрой

\_\_\_\_\_  
/Марущак И.И./

Москва 20\_\_ г.

Образец задания по подготовке ВКР

Автономная некоммерческая организация высшего образования  
«МОСКОВСКИЙ МЕЖДУНАРОДНЫЙ УНИВЕРСИТЕТ»

**ЗАДАНИЕ  
по подготовке  
выпускной квалификационной работы**

**Обучающемуся**

\_\_\_\_\_ (ФИО полностью, № группы)

**Тема:**

**Содержание ВКР (перечень подлежащих разработке вопросов) и сроки  
выполнения**

| № п/п | Наименование глав            | Содержание раздела | %  | Срок выполнения |
|-------|------------------------------|--------------------|----|-----------------|
| 1.    | Введение                     |                    | 2  |                 |
| 2.    | Теоретическая глава          |                    | 25 |                 |
|       |                              |                    |    |                 |
|       |                              |                    |    |                 |
| 3     | Аналитическая глава          |                    | 45 |                 |
|       |                              |                    |    |                 |
|       |                              |                    |    |                 |
| 4.    | Предложения и их обоснование |                    | 20 |                 |
|       |                              |                    |    |                 |
|       |                              |                    |    |                 |
| 5.    | Заключение                   |                    | 5  |                 |
| 6.    | Список литературы            |                    | 3  |                 |

Срок сдачи исполнителем законченной работы на кафедру за 15 дней до защиты в соответствии с графиком ГИА

Научный руководитель: \_\_\_\_\_ / \_\_\_\_\_  
(подпись) (ученая степень, звание, ФИО)

Задание принял к исполнению: \_\_\_\_\_ / \_\_\_\_\_  
(подпись) (ФИО)

*Образец титульного листа иллюстративного материала к ВКР*

**Автономная некоммерческая организация высшего образования  
«МОСКОВСКИЙ МЕЖДУНАРОДНЫЙ УНИВЕРСИТЕТ»**

---

**Кафедра экономики и управления**

**ИЛЛЮСТРАТИВНЫЙ МАТЕРИАЛ  
К ВЫПУСКНОЙ КВАЛИФИКАЦИОННОЙ РАБОТЕ**

**по направлению подготовки 38.03.01 Экономика**

**НАЗВАНИЕ ТЕМЫ ТОЧНО В СООТВЕТСТВИИ  
С ПРИКАЗОМ**

**Исполнитель:**

студент \_ курса заочной формы  
обучения

Иванов Иван

Иванович \_\_\_\_\_

**Научный руководитель:**

кандидат экономических наук, доцент

Петров Петр

Петрович \_\_\_\_\_

Работа допущена к защите  
решением заседания кафедры  
Зав.  
кафедрой

\_\_\_\_\_  
/Марущак И.И./

Москва 20\_\_

Бланк отзыва на ВКР

**Автономная некоммерческая организация высшего образования  
«МОСКОВСКИЙ МЕЖДУНАРОДНЫЙ УНИВЕРСИТЕТ»**

---

**ОТЗЫВ  
научного руководителя на работу обучающегося**

---

Направление подготовки 38.03.01 «Экономика»

Кафедра экономики и управления

---

Фамилия, Имя, Отчество, № группы обучающегося

Выпускная квалификационная работа на тему:

---

*В отзыве указываются: актуальность выбранной темы и краткое содержание выпускной квалификационной работы; задачи, поставленные перед выпускником(цей), как он(а) справился(лась) с их решением, в какой мере проявлены самостоятельность и инициатива в работе, какова теоретическая подготовка и навыки выпускника (цы), результаты работы, их теоретическая и практическая ценность, основные положительные и отрицательные стороны работы.*

Научный руководитель \_\_\_\_\_  
(фамилия, имя, отчество, должность, место работы)

Подпись научного руководителя \_\_\_\_\_

« \_\_\_\_\_ » \_\_\_\_\_ 20\_\_ г.



Образец содержания иллюстративного материала ВКР  
 на тему «Синтетический и аналитический учет материалов и контроль за их использованием на примере ООО «XYZ»

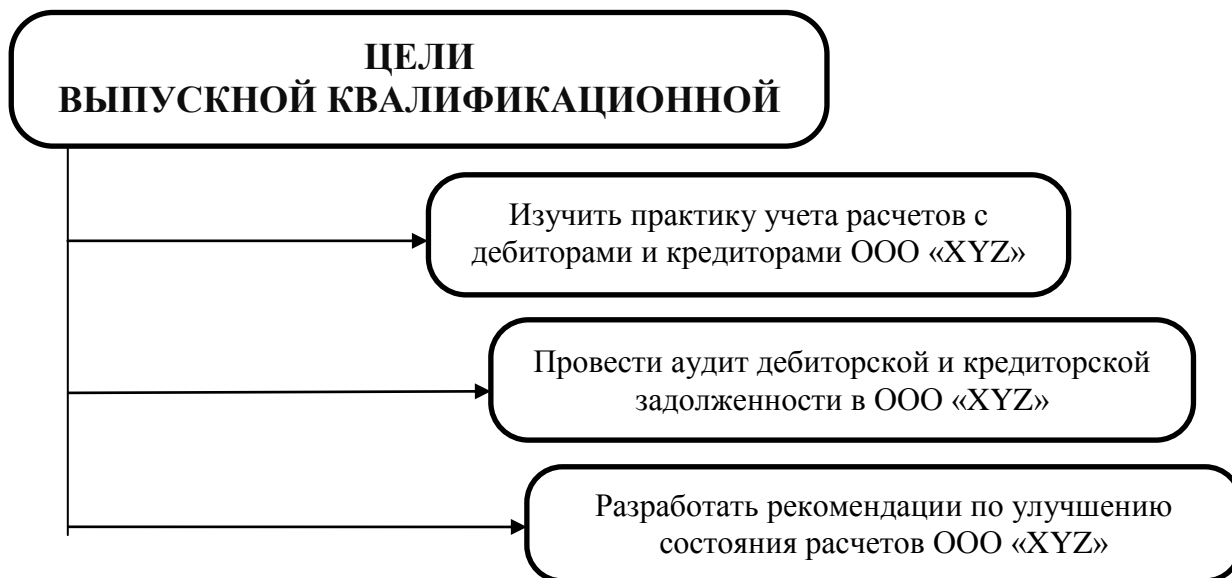


Рис. 1. Цели выпускной квалификационной работы

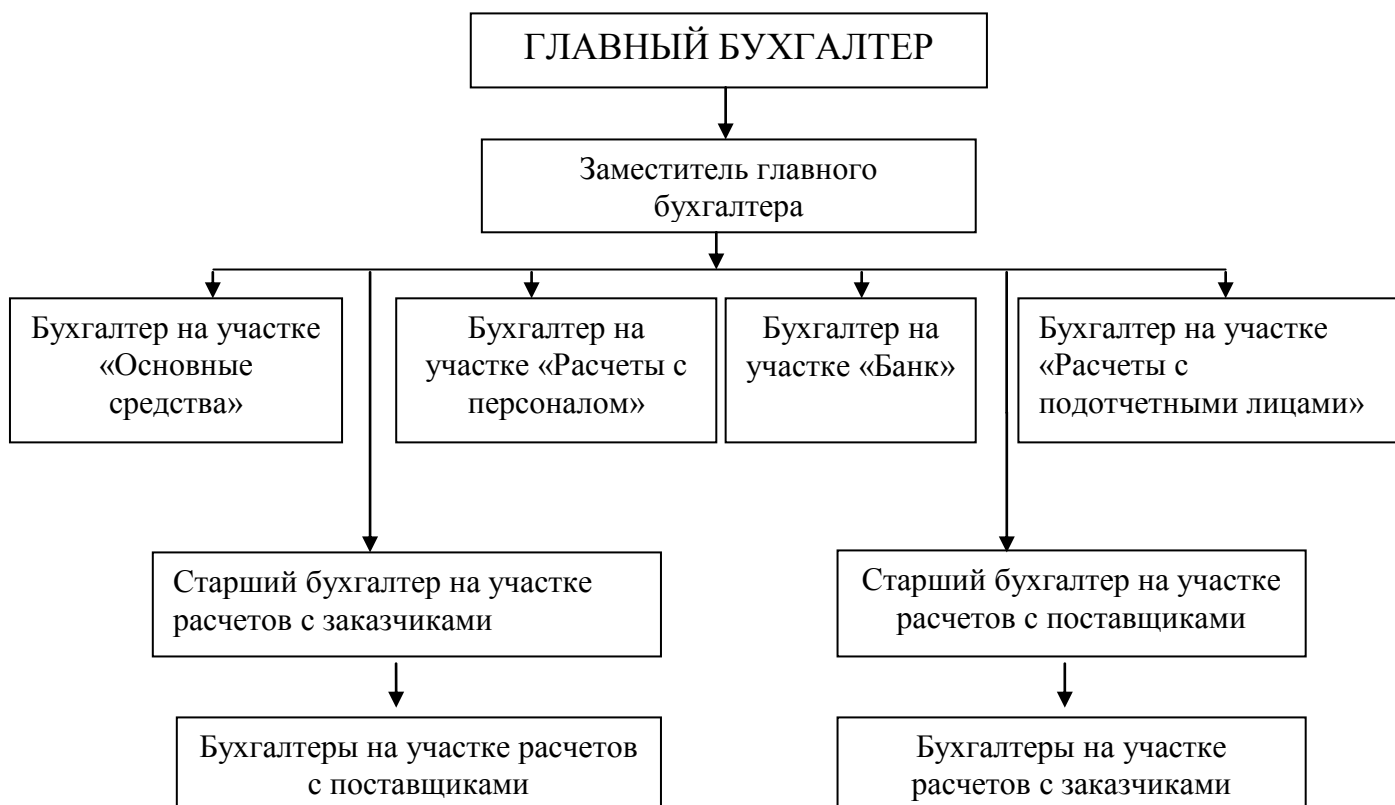


Рис. 2. Структура бухгалтерии ООО «XYZ»

**Наиболее крупные клиенты ООО «XYZ»**

| Наименование клиента   | Доля в общем объеме продаж, % |
|--|-------------------------------|
| АК Сбербанк России ПАО   | 24,0                          |
| ПАО «Вымпел-Коммуникации»  | 3,9                           |
| Федеральное государственное образовательное учреждение высшего профессионального образования "Южный федеральный университет" | 3,1                           |
| ПАО «Федеральный центр Финансирования»   | 2,9                           |
| ФГУП НИИ «ВОСХОД»  | 2,3                           |
| ПАО «Федеральная сетевая компания Единой энергетической системы»   | 2,2                           |
| Федеральное дорожное агентство   | 1,7                           |
| ПАО «Альфа-банк»   | 1,6                           |
| ПАО «Волжская территориальная генерирующая компания»   | 1,2                           |
| ООО «Ренессанс Капитал - Финансовый Консультант»   | 1,1                           |
| Итого доля наиболее крупных компаний в общем объеме продаж ООО «XYZ»   | 44,0                          |

**Основные экономические показатели ООО «XYZ» за 2017-2018гг.**

| Показатели                          | 2020г.     | 2021г.     | Абс. отклонение | Темп прироста, % |
|-------------------------------------|------------|------------|-----------------|------------------|
| Выручка, тыс.руб                    | 12 124 948 | 17 376 156 | 5 251 208       | 43,3             |
| Себестоимость, тыс.руб              | 11 415 909 | 16 048 978 | 4 633 069       | 40,6             |
| Коммерческие расходы тыс.руб        | 303 203    | 523 283    | 220 080         | 72,6             |
| Управленческие расходы, тыс.руб     | 61 845     | 121 864    | 60 019          | 97,0             |
| Прибыль от продаж, тыс.руб          | 343 991    | 682 031    | 338 040         | 98,3             |
| Прибыль до налогообложения, тыс.руб | 273 768    | 550 919    | 277 151         | 101,2            |
| Чистая прибыль тыс.руб              | 202 727    | 413 121    | 210 394         | 103,8            |
| Рентабельность, %                   | 2,8        | 3,9        | 1,1             | -                |

**Расшифровка дебиторской и кредиторской задолженности**

| Показатель   |       | На               | На               |
|--|-------|------------------|------------------|
| Наименование   | Код   | 31.12.2020г.     | 31.12.2021г.     |
| <b>Дебиторская задолженность</b><br>долгосрочная - всего   | 12301 | <b>358 189</b>   | <b>323 224</b>   |
| в том числе:   |       |                  |                  |
| расчеты с покупателями и<br>заказчиками                    | 12302 | 358 189          | 323 224          |
| авансы выданные  | 12303 | -                | -                |
| прочая   |       | -                | -                |
| краткосрочная - всего                                      | 12304 | <b>2 491 833</b> | <b>1 429 425</b> |
| в том числе:   |       |                  |                  |
| расчеты с покупателями и<br>заказчиками                    | 12305 | 2 377 558        | 1 365 138        |
| авансы выданные  | 12306 | 102 127          | 55 649           |
| прочая   | 12307 | 12 148           | 8 638            |
| <b>Итого</b>   |       | <b>2 850 022</b> | <b>1 752 649</b> |
| <b>Кредиторская задолженность</b><br>краткосрочная - всего |       | <b>4 769 354</b> | <b>2 516 323</b> |
| в том числе:   |       |                  |                  |
| расчеты с поставщиками и<br>подрядчиками                   | 15201 | 3 742 641        | 2 062 302        |
| авансы полученные  | 15202 | 639 488          | 430 034          |
| расчеты по налогам и сборам                                | 15203 | 90 093           | 23 578           |
| кредиты  | 15204 | 294 720          | 89               |
| прочая   | 15205 | 2 412            | 320              |
| долгосрочная - всего                                       | 15206 | 688 368          | 263 794          |
| в том числе:   |       |                  |                  |
| кредиты  | 15207 | 688 107          | 263 311          |
| прочая   | 15208 | 261              | 483              |
| <b>Итого</b>   |       | <b>5 457 722</b> | <b>2 780 117</b> |

**Бухгалтерские проводки по реализации услуг  
в ООО «XYZ»**

| Содержание   | Сумма   | Дебет | Кредит |
|--|---------|-------|--------|
| Получен аванс от заказчика   | 141 600 | 51    | 62.02  |
| Начислен НДС с суммы предоплаты  | 21 600  | 76.АВ | 68.02  |
| Перечислен в бюджет НДС с суммы предоплаты (в составе общей суммы налога по декларации за 3 квартал) | 21 600  | 68.02 | 51     |
| Отражены в составе расходов прямые затраты организации на оказание услуг                             | 55 000  | 20.01 | 02     |
| Отражены косвенные расходы   | 15 000  | 26    | 10     |
| Отражена выручка от реализации услуг   | 141 600 | 62.01 | 90.01  |
| Списаны прямые расходы   | 55 000  | 90.02 | 20     |
| Списаны косвенные расходы  | 15 000  | 90.02 | 26     |
| Начислен НДС с реализации услуг  | 21 600  | 90.03 | 68.02  |
| Принят к вычету НДС, начисленный с предоплаты  | 21 600  | 68.02 | 76.АВ  |
| Зачтена предоплата   | 141 600 | 62.02 | 62.01  |

Таблица 5

**Отражение в бухгалтерском учете реализации услуг, стоимость  
которых выражена в иностранной валюте**

| Содержание   | Сумма     | Дебет | Кредит |
|--|-----------|-------|--------|
| поступил аванс от заказчика  | 373 313   | 51    | 62.02  |
| начислен НДС от полученной предоплаты  | 56 946    | 76.АВ | 68     |
| отражена выручка от реализации услуг   | 1 240 249 | 62.01 | 90.01  |
| отражен налог на добавленную стоимость по реализованным услугам  | 189 190   | 90.03 | 68.02  |
| принят к вычету налог на добавленную стоимость по ранее полученной предоплате  | 56 946    | 68.02 | 76.АВ  |
| списана себестоимость оказанных услуг  | 805 342   | 90.02 | 20     |
| выявлен финансовый результат от реализации услуг   | 245 717   | 90.09 | 99     |
| поступили средства от заказчика за оказанные услуги  | 870 444   | 51    | 62.01  |
| отражена суммовая разница от поступления на счет задолженности, сумма которой была выражена в иностранной валюте                 | 3508      | 62.01 | 91.01  |
| отражена сумма налога на добавленную стоимость, полученная в составе денежных средств, связанных с расчетами за оказанные услуги | 535       | 91.02 | 68.02  |
| выявлен финансовый результат от прочих операций  | 2973      | 91.02 | 99     |

**Бухгалтерский учет реализации работ долгосрочного характера**

| Содержание  | Сумма   | Дебет | Кредит |
|---|---------|-------|--------|
| Отражена стоимость первого этапа работ  | 236 000 | 46    | 90.01  |
| Начислен НДС  | 36 000  | 90.03 | 68.02  |
| Списана себестоимость работ по выполненному этапу   | 150 000 | 90.02 | 20.01  |
| Выявлен финансовый результат от реализации услуг по заказчику ООО «ХХХ» за июль                   | 50 000  | 90.09 | 99     |
| Отражено поступление от заказчика средств за выполнение работ по первому этапу                    | 236 000 | 51    | 62.01  |
| Отражена стоимость работ по второму этапу   | 295 000 | 46    | 90.01  |
| Начислен НДС с реализации услуг   | 45 000  | 90.03 | 68.02  |
| Списаны затраты по второму этапу  | 210 000 | 90.02 | 20.01  |
| Отражено поступление средств за второй этап работ   | 295 000 | 51    | 62.01  |
| Выявлен финансовый результат от реализации услуг по заказчику ООО «ХХХ» за сентябрь               | 40 000  | 90.09 | 99     |
| Отражена стоимость работ по третьему этапу  | 59 000  | 46    | 90.01  |
| Начислен НДС с реализации услуг   | 9 000   | 90.02 | 68.02  |
| Закрыта стоимость выполненных этапов в связи с выполнением всего объема работ по договору в целом | 590 000 | 62.01 | 46     |
| Отражено поступление средств за выполнение работ по третьему этапу                                | 59 000  | 51    | 62.01  |
| Выявлен финансовый результат от выполнения работ по заказчику ООО «ХХХ» за октябрь                | 15 000  | 90.09 | 99     |

Таблица 7

**Бухгалтерский учет поступления товаров в ООО «XYZ»**

| Содержание                              | Сумма   | Дебет | Кредит |
|---|---------|-------|--------|
| Перечислен аванс поставщику             | 118 000 | 60.02 | 51     |
| Начислен НДС по выданному авансу        | 18 000  | 68.02 | 76.ВА  |
| Поступило оборудование от поставщика    | 100 000 | 41.01 | 60.01  |
| Отражен НДС с поступившего оборудования | 18 000  | 19.01 | 60.01  |
| Налоговый вычет по НДС                  | 18 000  | 68.02 | 19.01  |
| Восстановлен НДС с аванса               | 18 000  | 76.ВА | 68.02  |

Таблица 8

**Расчет суммы резерва по сомнительным долгам, руб.**

| Контрагент (дебитор) | Сумма задолженности | Срок погашения по договору | Дни просрочки | Сумма резерва |
|----------------------|---------------------|----------------------------|---------------|---------------|
| ООО «А»              | 96 167              | 15.11.2016                 | 412           | 96 168        |
| ООО «В»              | 84 321              | 30.12.2016                 | 732           | 64 322        |
| ОАО «С»              | 1 446 749           | 10.09.2017                 | 1939          | 1 446 749     |
| ООО «D»              | 217 321             | 03.05.2016                 | 608           | 217 321       |
| ООО «E»              | 95 040              | 10.09.2017                 | 112           | 95 040        |
| ЗАО «F»              | 264 218             | 21.11.2017                 | 40            | -             |
| ЗАО «J»              | 160 284             | 14.10.2017                 | 78            | 80 142        |

**Основные бухгалтерские проводки по кредиторской задолженности**

| Содержание   | Сумма      | Дебет    | Кредит |
|--|------------|----------|--------|
| Начислена заработная плата работникам основного производства   | 76 887 526 | 20,26,44 | 70     |
| Начислен НДФЛ  | 9 995 378  | 70       | 68.01  |
| Начислены страховые взносы в фонд социального страхования работникам основного производства              | 2 229 738  | 20,26,44 | 69.01  |
| Начислены взносы в Пенсионный Фонд Российской Федерации работникам основного производства                | 16 915 255 | 20,26,44 | 69.02  |
| Начислены страховые взносы в Федеральный Фонд Медицинского Страхования работникам основного производства | 3 921 263  | 20,26,44 | 69.03  |
| Депонирована заработная плата  | 131 342    | 70       | 76.04  |
| Выдана из кассы подотчетная сумма Захарову И.П.  | 24 000     | 71.01    | 50.01  |
| На основании утвержденного авансового отчета №51 от 15.04.19г. оприходованы канцтовары                   | 20 584     | 10.09    | 71.01  |
| Возвращена в кассу неиспользованная подотчетная сумма  | 3 416      | 50.01    | 71.01  |

Таблица 10

**Сверка остатков по счетам бухгалтерского учета**

| № счета  | На конец предыдущего периода | Отклонение |
|--|------------------------------|------------|
| Итого по счету 62<br>(по данным аналитического учета)            | 2 735 747                    | –          |
| Итого по счету 62<br>(по данным синтетического учета)            | 2 735 747                    | –          |
| Данные строки «Дебиторская задолженность» бухгалтерского баланса | 2 850 022                    | –          |

**Выборочная сверка задолженности ООО «XYZ»  
с контрагентами за 2021г.**

| № | Наименование поставщика | Дата возникновения задолженности | Сальдо задолженности на 31.12.21г., руб. |         | Соответствие сальдо запрошенным актам сверки, руб. |         |
|---|-------------------------|----------------------------------|--|---------|--|---------|
|   |                         |                                  | Дебет                                    | Кредит  | Дебет  | Кредит  |
| 1 | ЗАО «1»                 | 31.10.21                         | -  | 86 435  | -  | 86 435  |
| 2 | ЗАО «2»                 | 30.11.21                         | -  | 214 020 | -  | 214 020 |
| 3 | ЗАО «3»                 | 25.12.21                         | 41 714                                   | -       | 41 714   | -       |
| 4 | ЗАО «4»                 | 20.12.21                         | -  | 315 700 | -  | 315 700 |
| 5 | ЗАО «5»                 | 29.12.21                         | -  | 121 200 | -  | 121 200 |
| 6 | ООО «6»                 | 15.12.21                         | -  | 14 563  | -  | 14 563  |
| 7 | ООО «7»                 | 28.12.21                         | 54 862                                   | -       | 54 862   | -       |
| 8 | ООО «8»                 | 29.12.21                         | -  | 114 283 | -  | 114 283 |
|   | Итого:                  | -                                | 96 576                                   | 866 201 | 96 576   | 866 201 |

Таблица 12

**Результаты аудиторской проверки дебиторской и кредиторской задолженности**

| Недостаток   | Комментарий  |
|--|--|
| Копии документов   | Не принимать к учету   |
| Отсутствие на документах обязательных реквизитов             | Не принимать к учету   |
| Нарушение нумерации актов                                    | Дополнить должностные инструкции сотрудников, где будет четко описана последовательность действий при составлении, оформлении и передаче первичных учетных документов в бухгалтерию и установлена конкретная ответственность работников за соблюдение графика документооборота |
| Счета-фактуры на аванс передаются в бухгалтерию с опозданием | Разработать контрольную таблицу по срокам возникновения задолженности  |
| Отсутствуют дополнительные соглашения                        | Заключить дополнительные соглашения  |
| Выявлена дебиторская задолженность нереальная к взысканию    | Разработать контрольную таблицу по расчетам с дебиторами   |
| Отсутствие доверенностей, права подписи                      | Оформить доверенности на всех подписантов первичных документов   |

**Рекомендации по совершенствованию учета дебиторской и  
кредиторской задолженности**

| <b>Рекомендации</b>                                | <b>Комментарий</b>  |
|--|---|
| <p>Расширить аналитику к счету 90.01 «Выручка»</p> | <p>90.1.1 Разработка программного обеспечения на заказ (НДС 20%)<br/>           90.1.2 Разработка и внедрение бизнес-приложений, в том числе ERP и CRM (НДС 20%)<br/>           90.1.3 Безопасное хранение данных. (НДС 20%)<br/>           90.1.4 Антивирусная защита (НДС 20%)<br/>           90.1.5 Автоматизация бизнес-процессов (НДС 20%)<br/>           90.1.6 Организация базы данных (НДС 20%)<br/>           90.1.7 Сервис и комплексная техподдержка информационных систем, ИТ-аутсорсинг в соответствии с методологией ITIL/ITSM (НДС 20%)<br/>           90.1.8 Внедрение систем управления и мониторинга ИТ-инфраструктур(НДС 20%)<br/>           90.1.9 Обеспечение информационной безопасности всех реализуемых систем (НДС 20%)<br/>           90.1.10 ИТ-консалтинг и ИТ-аудит (НДС 20%)<br/>           90.1.11 Прочие услуги (НДС 20%)<br/>           90.1.12 Услуги на экспорт (НДС 0%)</p> |
| <p>Создать ревизионную группу</p>                  | <p>Функции:<br/>           - осуществлять документальные ревизии<br/>           - давать оперативные указания руководителю<br/>           - контролировать достоверность учета поступающих объектов<br/>           - проводить инвентаризацию<br/>           - контролировать сроки погашение кредиторской задолженности</p>  |