

# 1 Основы дизайна и верстки

## Оформления СМИ

- 1.1. Создание матрицы проекта
- 1.2. Разработка тестовых стилей
- 1.3. Работа с текстом
- 1.4. Сетка деления для блоков и оформления

### 1.1. Создание матрицы проекта

Все компоненты макета создаются и упорядочиваются по средствам системы координат программы – X и Y. Где X – это расстояния от левого края левого листа, а Y – это расстояние от верхнего края страницы

Все постоянные элементы прописываются в шаблонах, а не в макете. Что понимается под постоянными элементами – это элементы, систематически повторяющиеся раз за разом, так как нумерация страниц, верхний колонтитул, логотип и т.д. (ниже представлен образец).

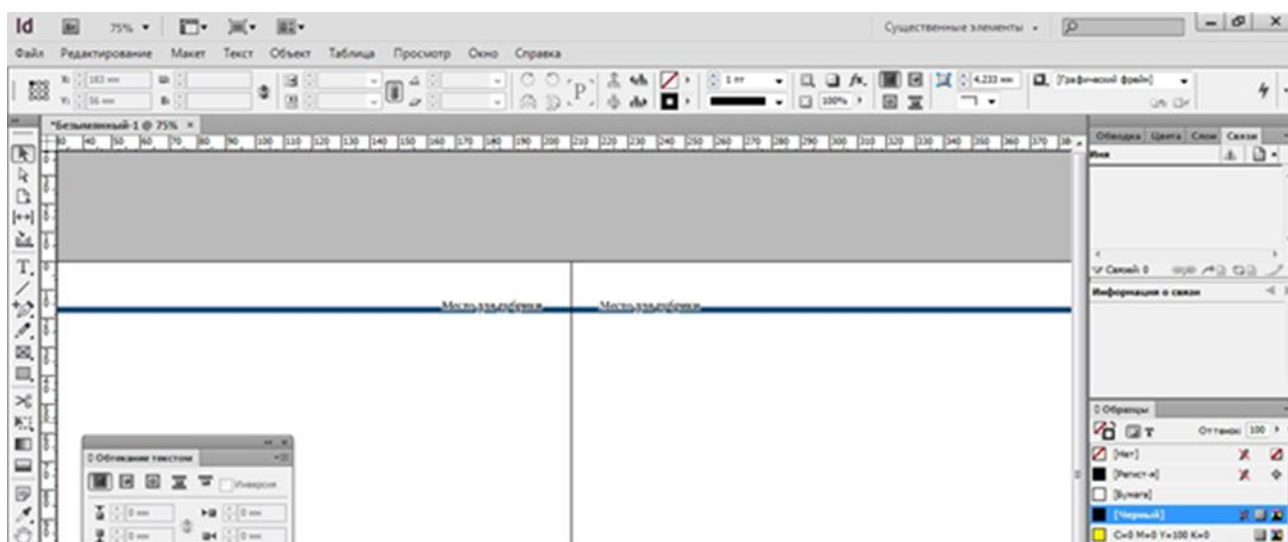


Рисунок 1 – создание верхнего колонтитула

Но нужно помнить, что система координат работает для объектов только при использовании инструмента «стрелка». При активной работе с текстом инструмент «текст», верхней панели будут строки шрифт и гарнитура, что означает не возможность изменения местонахождения тестового фрейма, но, если переключится на инструмент «стрелка», в верхней панели появиться система координат (данное явления представлено на рисунке 2).

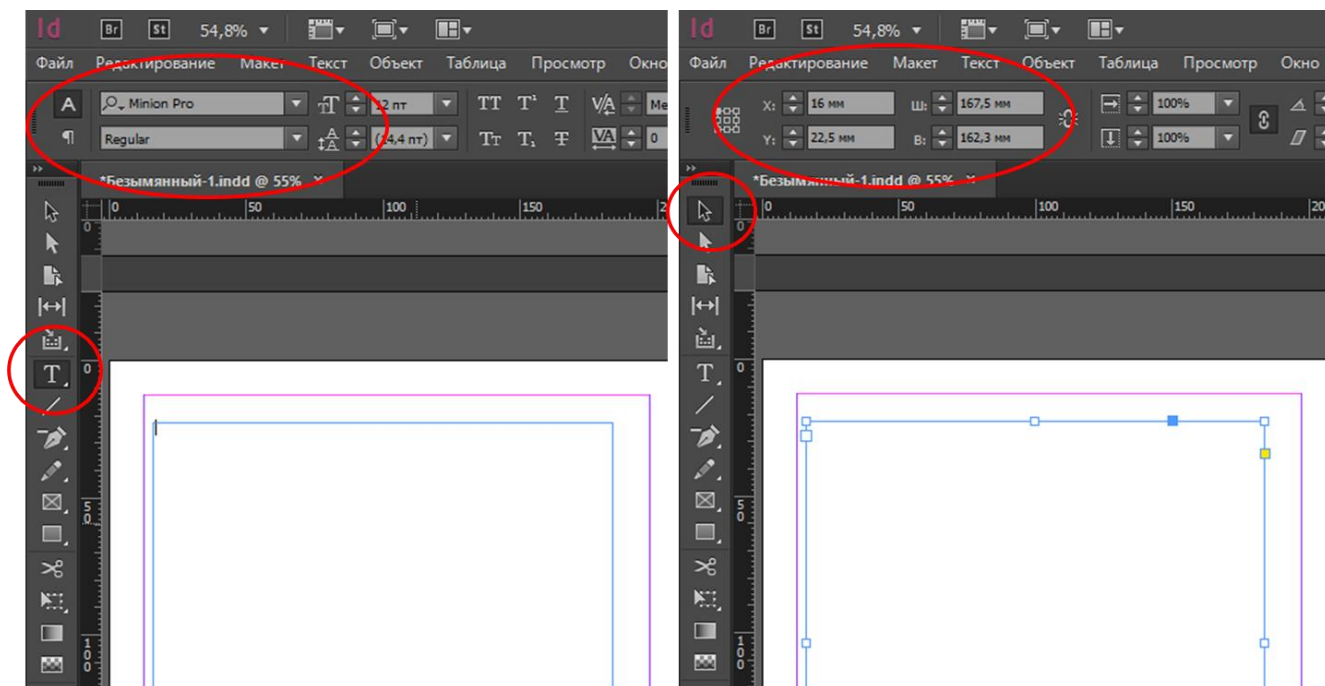


Рисунок 2 – Активная и пассивная верхняя панель координат

Немало важный момент работы – это понимать, что такое шаблон и что такое макет. В закладке «страницы» сверху представлены шаблоны, снизу макет. Так вот, шаблоны это как раз документ, где создаются нумерация и колонтитул. Если поместить в шаблоны текст он будет повторяться, на каждой новой странице. Макет на рисунке 3 предназначен для текста и картинок.

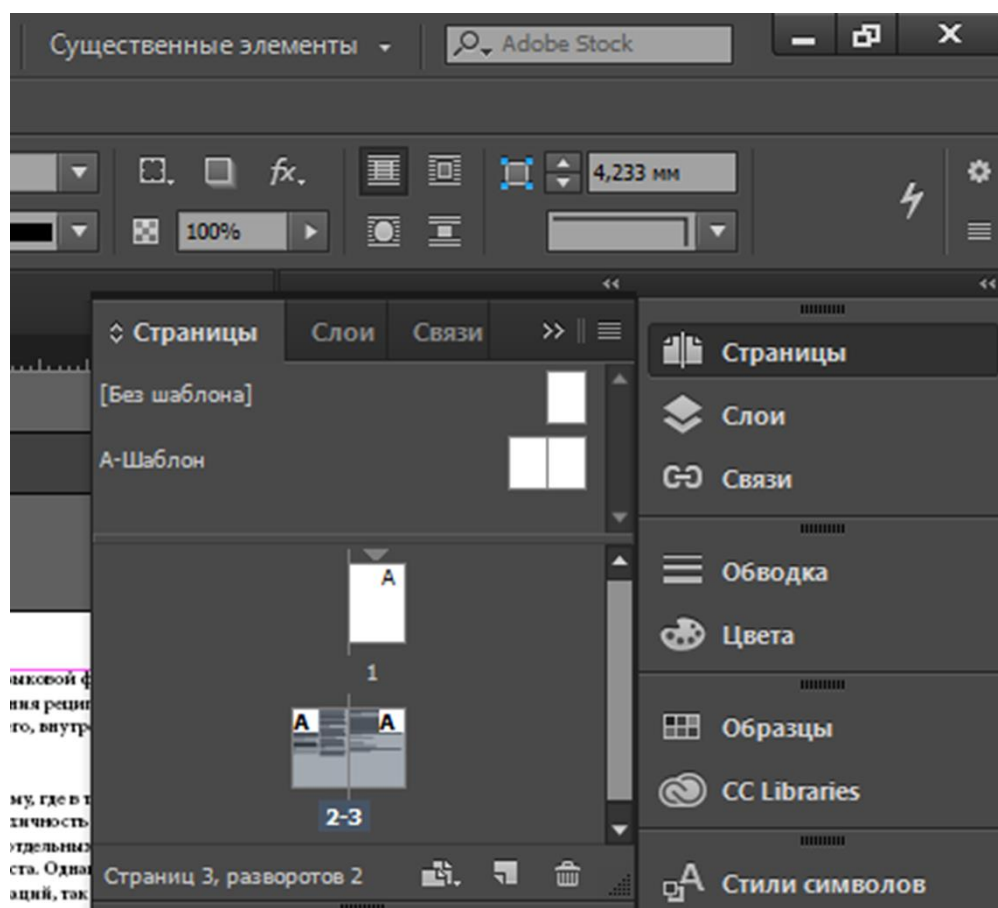


Рисунок 3 – Закладка страницы

## 1.2. Разработка текстовых стилей

Тестовый стиль так же известен, как стиль абзаца – отвечает за тот и иной стиль оформления текста (заголовков, подзаголовков, основной текст, лид, подпись и т.д.), и имеет постоянный набор технических настроек, таких как шрифт, кегель, выравнивание, абзацный отступ или буква и т.д.

F11 – активация окна «Стили абзацев»

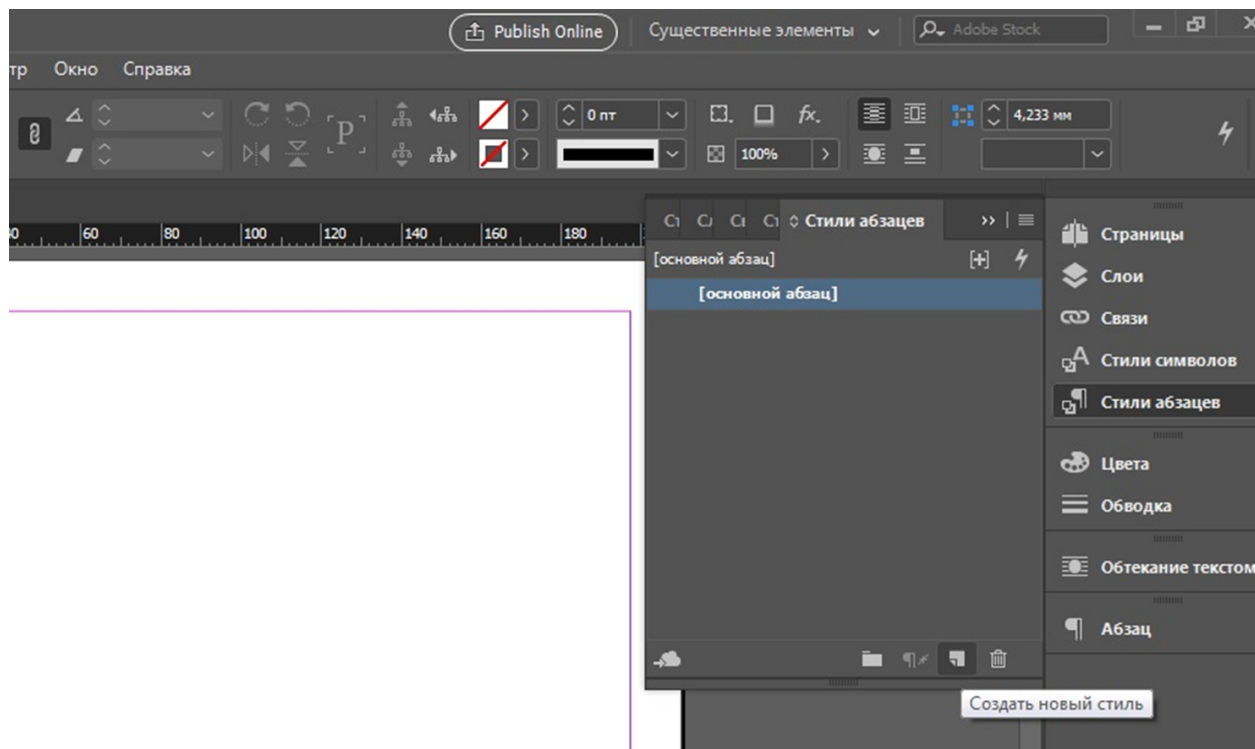


Рисунок 4 – Активация закладки стили абзацев

В основных параметрах рекомендуется в строке «на основе» оставлять пустой или выбирать пункт «без стиля». Если связать стили, а затем появится техническая необходимость модификации, изменятся все взаимосвязанные стили, и все страницы на которых они использовались.

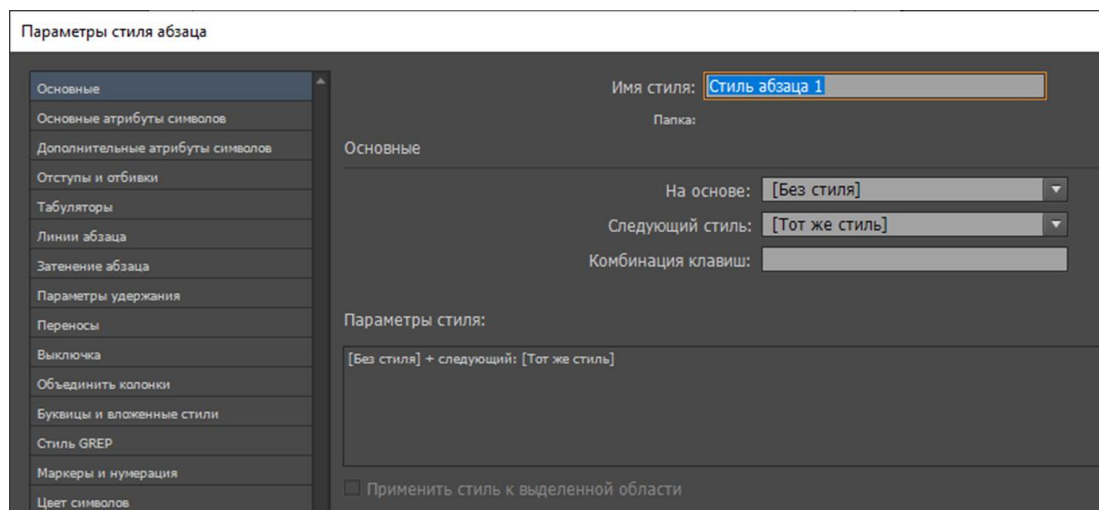


Рисунок 5 – Перечень основных атрибутов

Во второй закладке «Основные атрибуты символа» чаще всего больше всего работы. Здесь задается шрифт, кегель, начертания.

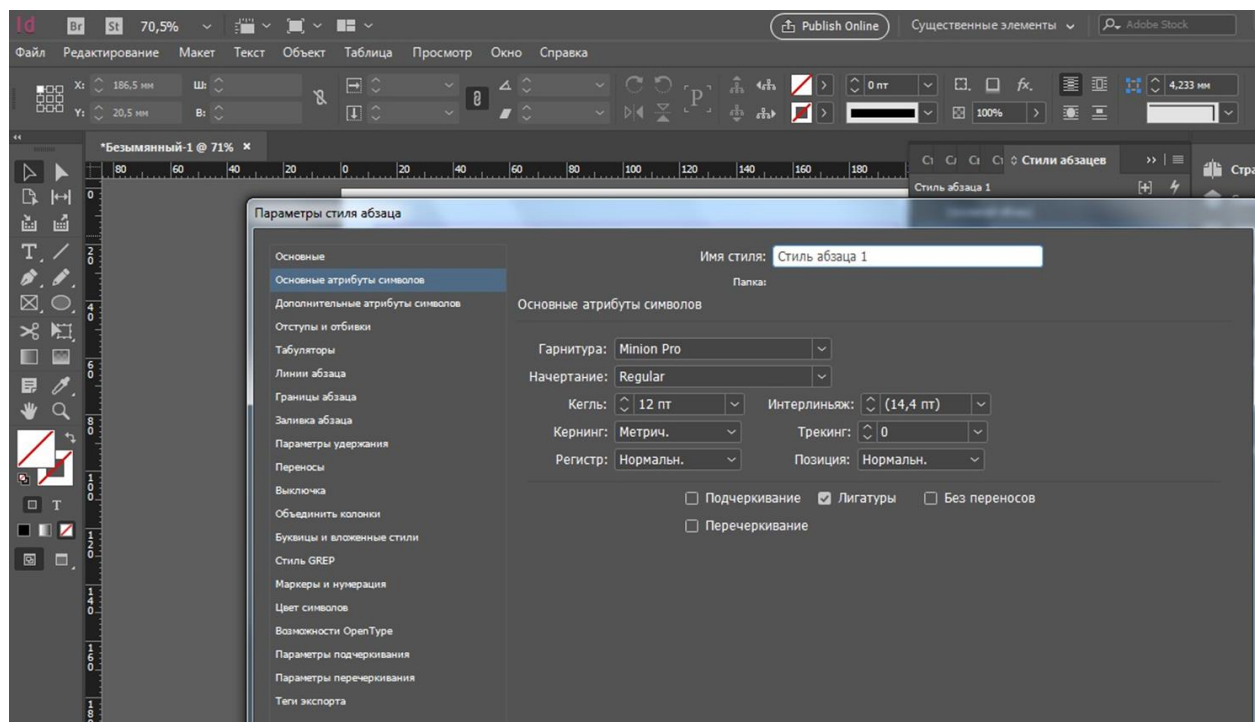


Рисунок 6 – Задание главных технических параметров

### Задачи тестовых стилей:

- единообразия оформления текста макета;
- оптимизация время затрат.

### Стандарт-страница

Стандарт-страница – это документ, содержащий перечень тестовых стилей, их визуальное отображение, технические параметры и их вариативность (ниже представлен пример стандарт-страницы).

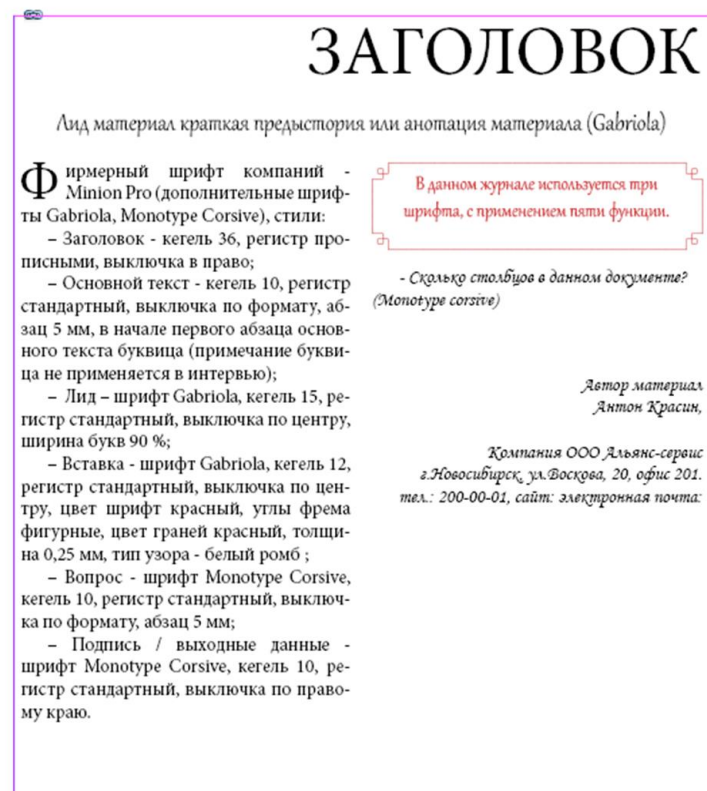


Рисунок 7 – Образец стандарт-страницы

### 1.3. Работа с текстом

#### Специальные клавиши

Ctrl + A – выделения всего текста отображаемого и не отображаемого

Ctrl + F – замена символа или слова

Ctrl + B – функции текстового фрейма

F8 – окно «Информация»



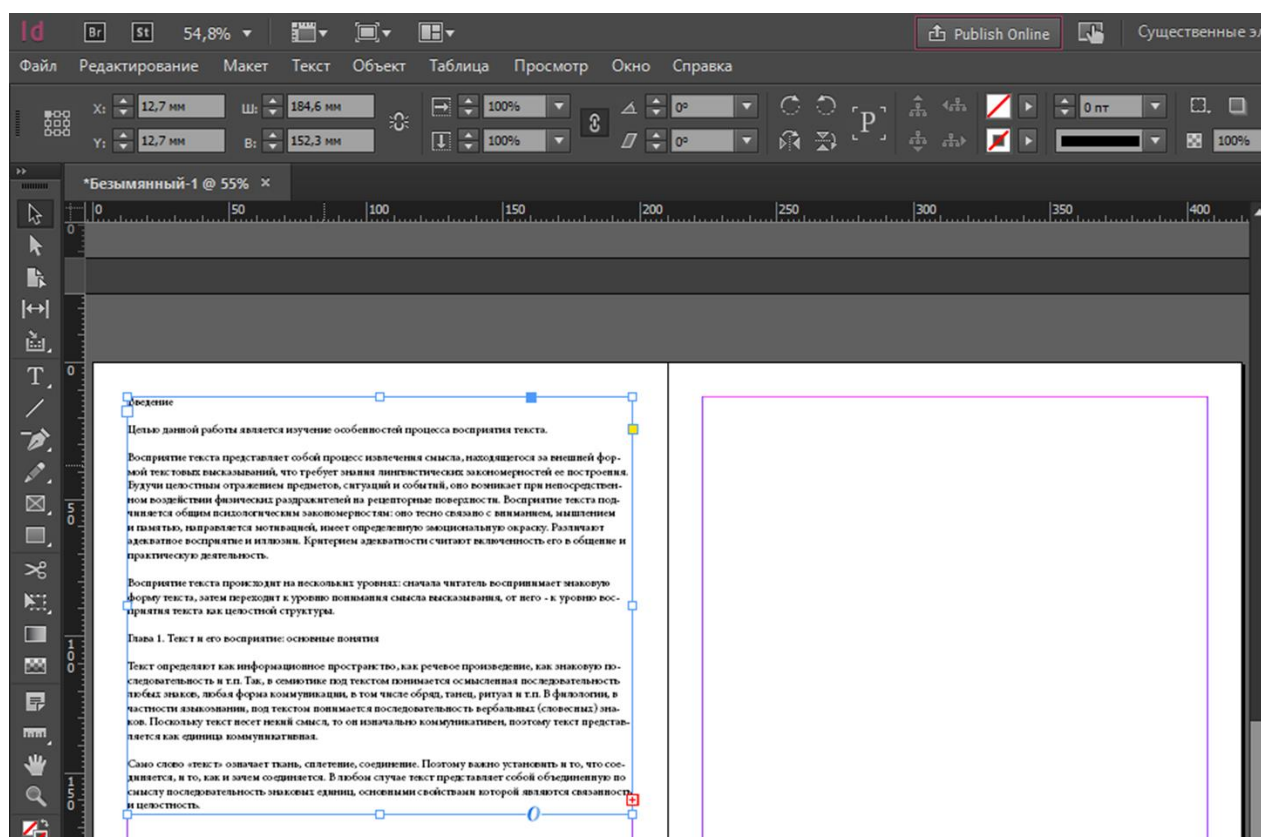


Рисунок 8 – Фрейм не вмещающий весь объем текста

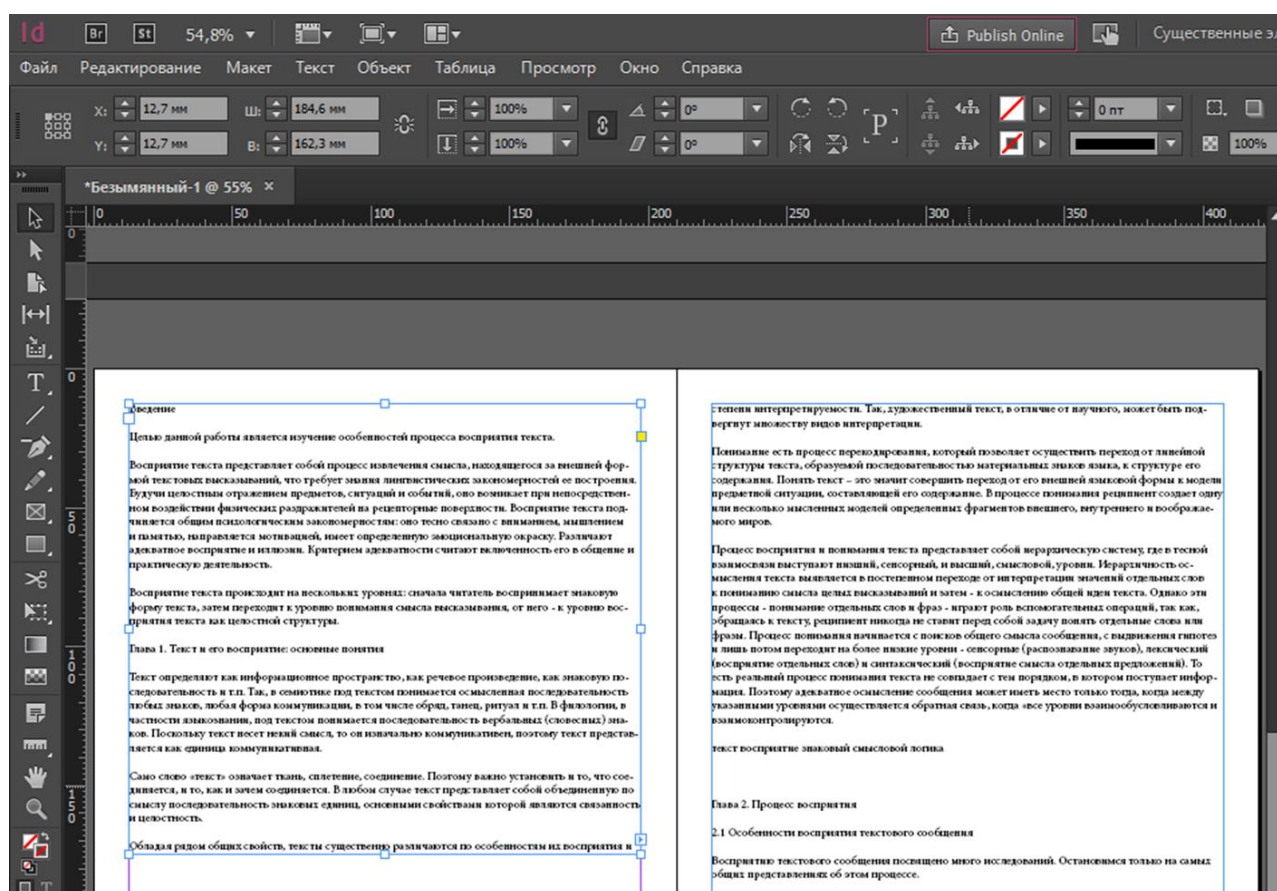
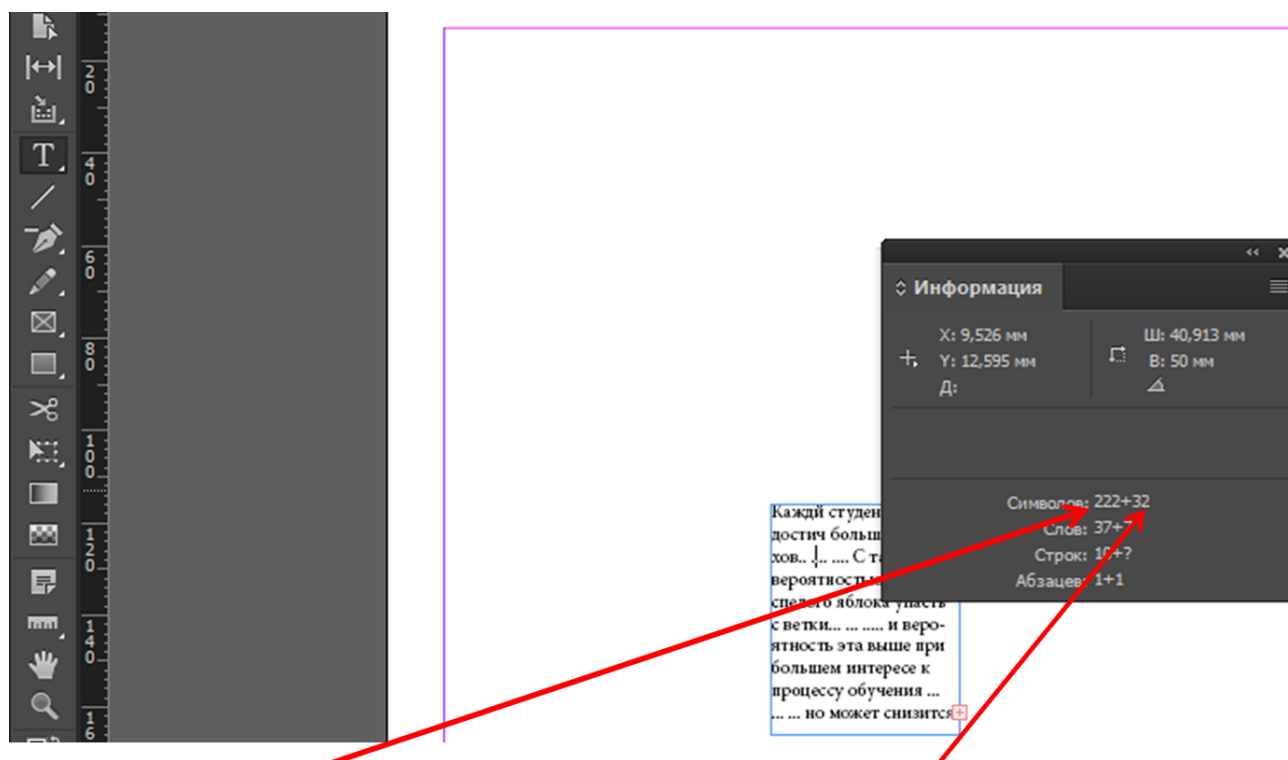
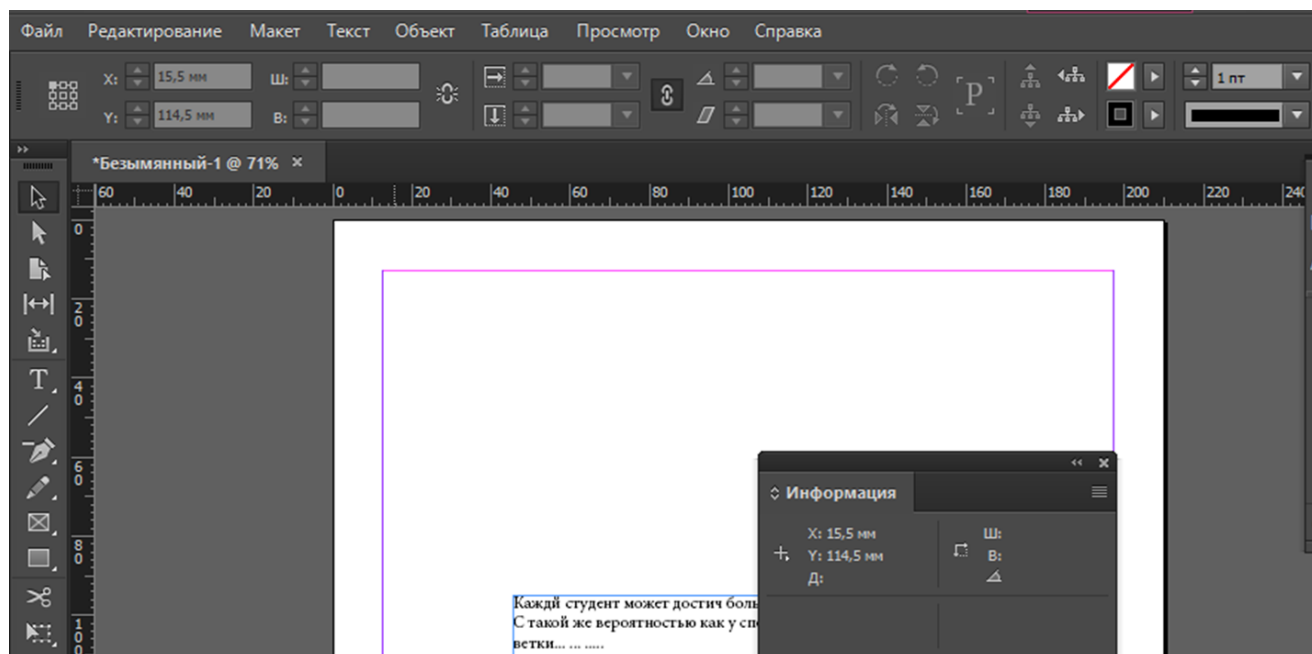


Рисунок 9 – Плавное продолжение текста в макете

Точное количество символов показывает окно «Информация», запускаемое по средствам клавиши F8. Для работы данной горячей клавиши, достаточно поставить бегунок в начале текста и нажать F8, после чего в появившемся окне отобразится количество символов.



- Первое число означает количество отображаемых в емкости фрейма символов.
- Второе число означает количество символов не входящих во фрейм.

Рисунок 10 – Окно «Информация»

## Способы деления текста на столбы в InDesign

В целом существует три способа деления, по уровню сложности от простого к сложному их можно упорядочить следующим образом:

- распределения на колонки согласно разметочной сетки;
- использования верхней панели программы;
- использования комбинации клавиш **ctrl + b**.

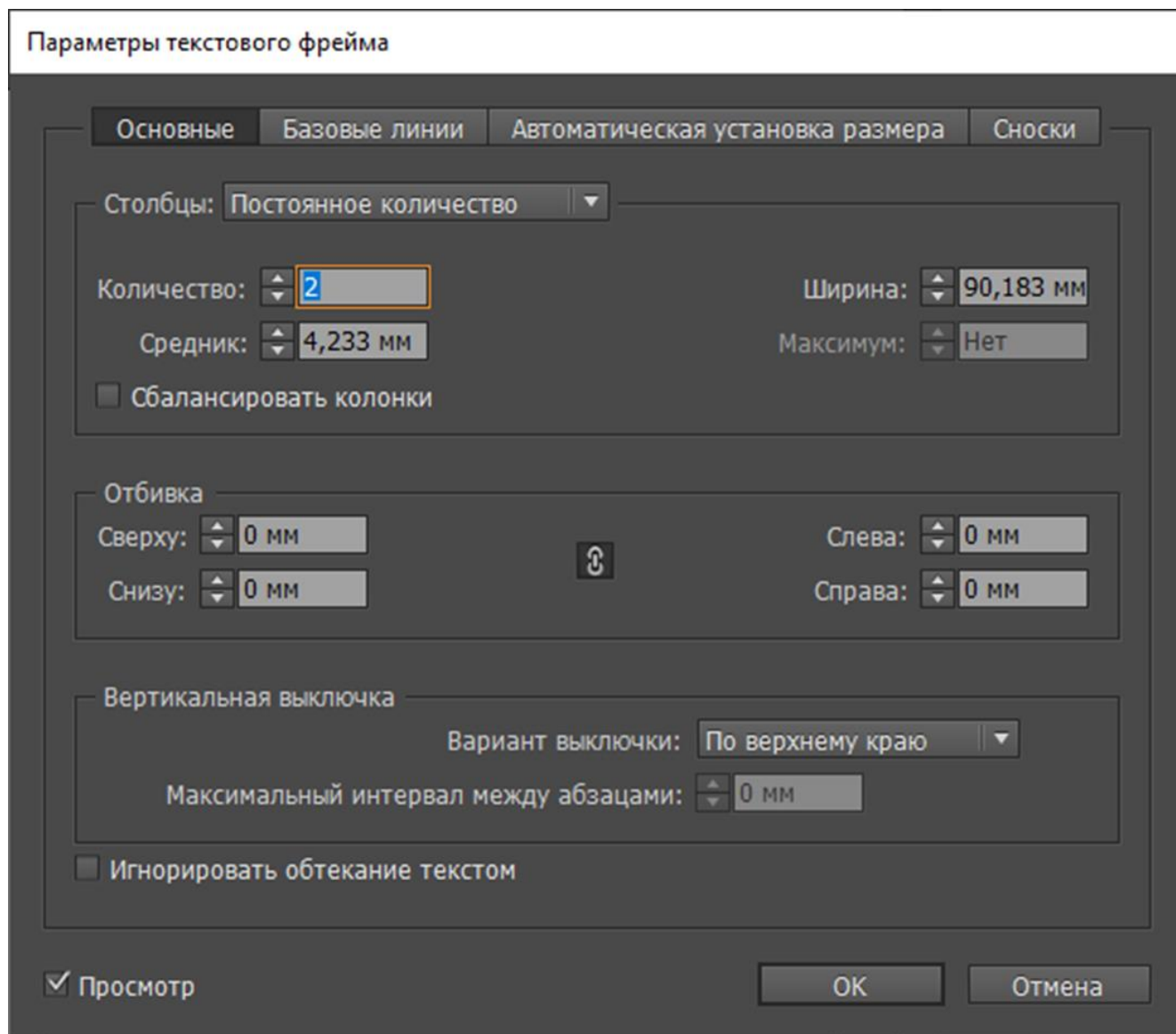


Рисунок 11 – Диалоговое окно «Параметры фрейма»



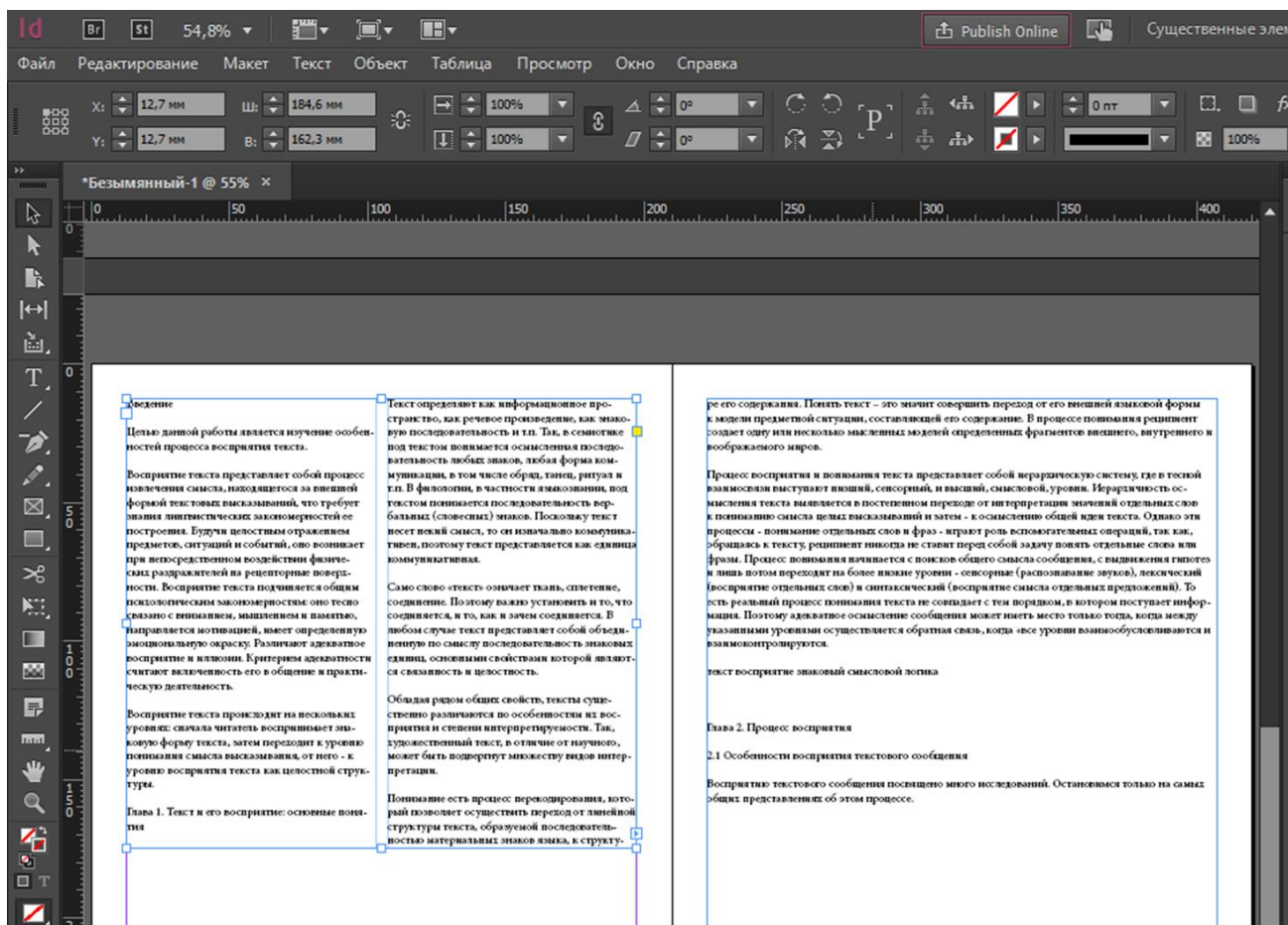


Рисунок 12 – Деления текста на колонки

## Отступы внутри текстовых фреймов

Технически правильно использовать комбинацию клавиш **ctrl + b**.

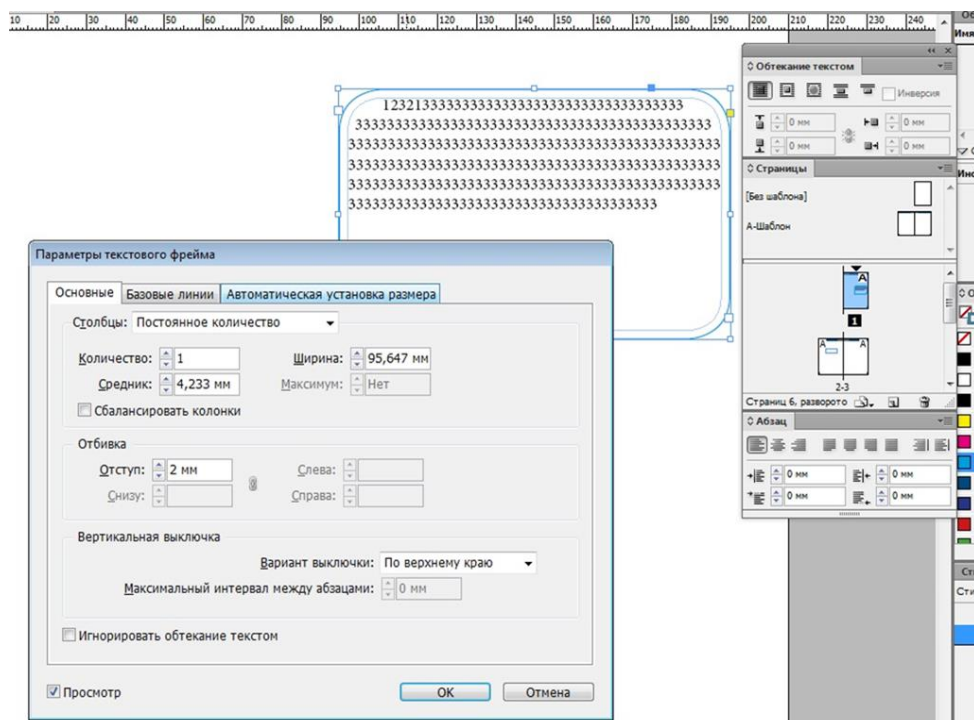


Рисунок 13 – Работа с внутренними отступами

## Создание буквицы

Создания буквицы на платформе программы Adobe InDesign. Используя правую панель инструментов найти находящуюся в ней закладку АБЗАЦ.

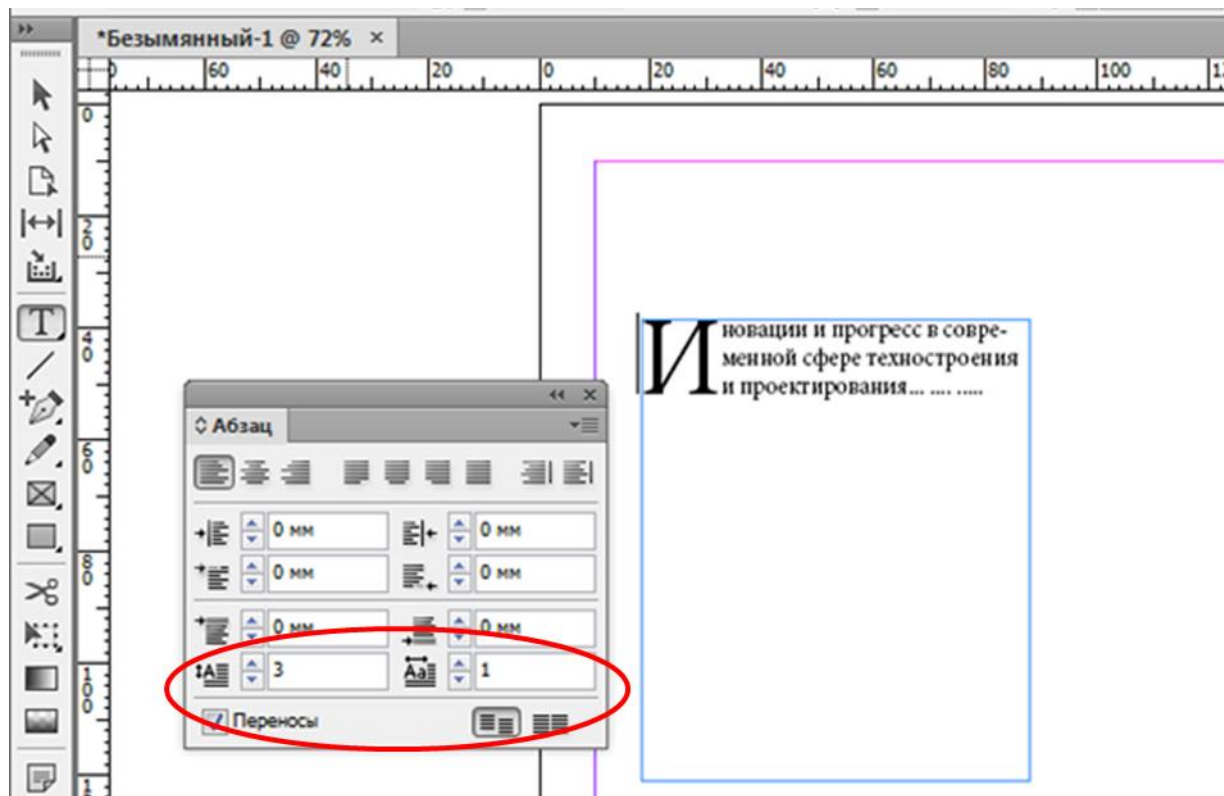


Рисунок 14 – Создание буквицы

### 1.4. Сетка деления для блоков и оформления

Сетка деления формируется по средствам использования базовой линии. Количество этих линий зависит от индивидуальных взглядов дизайнера. Данные линии можно создавать произвольно, но так же есть встроенный вариант, позволяющий держать строки в разных столбцах на одном уровне.

#### Перечень комбинации клавиш и их функционал

Alt+Ctrl+W - обтекание текста

Ctrl+D - выбор перемещаемого файла

W - предварительный просмотр файла

Существует два основных способа перемещения файлов в InDesign, это:

- перетаскивания по средствам курсора из папки в рабочее пространство программы;
- использования комбинации клавиш Ctrl+D.

Ctrl+Shift совместно с компьютерной мышью (применительно к графическим элементам в InDesign) – данная комбинация относительно графических элементов позволяет пропорционально уменьшать или увеличивать.